



Skýrsla framkvæmdastjórnar og staðfesting á ársreikningi

Landspítali (LSH) starfar skv. lögum um heilbrigðisþjónustu, nr. 40/2007, lögum um réttindi sjúklinga, nr. 74/1997, læknaögum nr. 53/1988, hjúkrunarlögum nr. 8/1974, stjórnáslögum nr. 37/1993, upplýsingalögum nr. 50/1996, lögum um fjárreiður ríkisins, nr. 88/1997, og öðrum lögum, reglugerðum og stjórnvaldsfyrirmælum, sem snerta kunna spítalann í heild eða einstaka þætti í starfsemi hans.

Landspítali er þekkingarfyrtæki og þjónustustofnun í þágu sjúklinga og alls almennings. Spítalinn hefur þrífættu hlutverki að gegna, þ.e. þjónusta við sjúklinga, menntun í heilbrigðisvísindum og rannsóknir. Spítalinn leggur jafnframt áherslu á velferð starfsmanna sinna. Á árinu 2007 störfuðu um 4.989 manns á LSH í um 3.885 stöðugildum eða ársverkum.

Á árinu 2007 var ársveltan um 36.172 m. kr. Rekstrargjöld voru 436 m. kr. umfram sértekjur og ríkisframlag ársins. Þegar tekið hefur verið tillit til viðbótar ríkisframlags vegna uppsafnaðs rekstrarhalla fyrri ára var hins vegar tekjuafgangur að fjárhæð 341 m. kr. Samkvæmt efnahagsreikningi nemur ójafnað eigið fé spítalans um 436 m. kr. í árslok 2007.

Starfandi forstjórar staðfesta ársreikning Landspítala fyrir árið 2007 með undirritun sinni fyrir hönd framkvæmdastjórnar.

Reykjavík, 15. apríl 2008.


Anna Stefánsdóttir
s. forstjóri


Björn Zoëga
s. forstjóri

Áritun endurskoðenda

Til Landspítala og Heilbrigðisráðuneytis.

Við höfum endurskoðað meðfylgjandi ársreikning Landspítala fyrir árið 2007. Ársreikningurinn hefur að geyma skýrslu stjórnenda, rekstrarreikning, efnahagsreikning, yfirlit um sjóðstreymi, upplýsingar um mikilvægar reikningsskilaaðferðir og aðrar skýringar.

Ábyrgð stjórnenda á ársreikningnum

Stjórnendur eru ábyrgir fyrir gerð og framsetningu ársreikningsins í samræmi við lög um ársreikninga og fjárreiður ríkisins. Samkvæmt því ber þeim að skipuleggja, innleiða og viðhalda innra eftirliti sem varðar gerð og framsetningu ársreiknings þannig að hann sé í meginatriðum án verulegra annmarka. Ábyrgð stjórnenda nær einnig til þess að beitt sé viðeigandi reikningsskilaaðferðum og mati miðað við aðstæður.

Ábyrgð endurskoðenda

Ábyrgð okkar felst í því álitum sem við látum í ljós á ársreikningnum á grundvelli endurskoðunarinnar. Endurskoðað var í samræmi við góða endurskoðunarvenju og ákvæði laga um Ríkisendurskoðun. Samkvæmt því ber okkur að fara eftir settum siðareglum og skipuleggja og haga endurskoðuninni þannig að nægjanleg víska fáiast um að ársreikningurinn sé án verulegra annmarka.

Endurskoðunin felur í sér aðgerðir til að staðfesta fjárhæðir og aðrar upplýsingar í ársreikningnum. Val endurskoðunaraðgerða byggir á faglegu mati endurskoðandans, meðal annars á þeirri áhættu að verulegir annmarkar séu á ársreikningnum. Endurskoðunin felur einnig í sér mat á þeim reikningsskila- og matsaðferðum sem gilda um A-hluta stofnanir og stjórnendur nota við gerð ársreikningsins og framsetningu hans í heild.

Við teljum að við endurskoðunina hafi verið aflað nægjanlegra og viðeigandi gagna til að byggja álit okkar á.

Álit

Það er álit okkar að ársreikningurinn gefi glögga mynd af afkomu Landspítalans á árinu 2007, efnahag hans 31. desember 2007 og breytingu á handbæru fé á árinu 2007, í samræmi við lög um ársreikninga og fjárreiður ríkisins.

Ríkisendurskoðun, 15. apríl 2008.


Sigurður Þórðarson
ríkisendurskoðandi


Brynja Pétursdóttir
endurskoðandi

Rekstrarreikningur árið 2007

	Skýring	2007	2006
Tekjur			
Þjónustutekjur	13	1.997.057	1.686.753
Aðrar tekjur	14	869.851	640.688
		<u>2.866.908</u>	<u>2.327.441</u>
Tekjur samtals			
Gjöld			
Laun og launatengd gjöld	15	24.051.875	21.759.289
Vörunotkun	16	7.089.236	6.395.567
Aðkeypt þjónusta og leigugjöld	17	2.864.131	2.787.594
Annar rekstrarkostnaður	18	836.670	664.552
		<u>34.841.912</u>	<u>31.607.002</u>
Stofnkostnaður og endurbætur	19	844.192	556.511
		<u>35.686.104</u>	<u>32.163.513</u>
Gjöld samtals			
Tekjuhalli án fjármagnsliða		(32.819.196)	(29.836.072)
Fjármunatekjur og (fjármagnsgjöld)	20	(144.709)	(37.184)
		<u>(32.963.905)</u>	<u>(29.873.256)</u>
Tekjuhalli fyrir ríkisframlag			
Ríkisframlag	10, 21	33.304.717	29.583.107
		<u>33.304.717</u>	<u>29.583.107</u>
Tekjuafgangur (tekjuhalli) ársins			
	10	<u>340.812</u>	<u>(290.149)</u>

Efnahagsreikningur 31. desember 2007

Eignir	Skýring	2007	2006
Áhættufjármunir			
Hlutabréf	22	2.500	2.500
Veltufjármunir			
Vörubirgðir	6, 23	510.818	507.690
Skammtímakröfur	7, 24, 25	1.122.656	854.792
Handbært fé	8	21.990	13.038
Veltufjármunir		1.655.464	1.375.520
Eignir samtals		1.657.964	1.378.020
Skuldir og eigið fé			
Eigið fé			
Höfuðstóll:			
Höfuðstóll í ársbyrjun		(776.995)	(486.846)
Tekjuafgangur (tekjuhalli) ársins		340.812	(290.149)
Ójafnað eigið fé	10	(436.183)	(776.995)
Annað eigið fé:			
Framlag til eignamyndunar		180.494	180.494
Annað eigið fé		180.494	180.494
Eigið fé samtals		(255.689)	(596.501)
Skuldir			
Skammtímaskuldir			
Ríkissjóður	26	11.173	12.299
Viðskiptaskuldir	11, 27	1.902.480	1.962.222
Skammtímaskuldir		1.913.653	1.974.521
Eigið fé og skuldir samtals		1.657.964	1.378.020
Eignir utan efnahagsreiknings	30		
Skuldbindingar utan efnahagsreiknings	31		

Yfirlit um sjóðstreymi árið 2007

Rekstrarhreyfingar	2007	2006
Veltufé frá rekstri:		
Tekjuafgangur (halli)	340.812	(290.149)
Veltufé frá rekstri	<u>340.812</u>	<u>(290.149)</u>
Breyting á rekstartengdum eignum og skuldum:		
Birgðir, (hækkun)	(3.128)	(127.105)
Skammtímakröfur, (hækkun)	(267.864)	(28.190)
Viðskiptaskuldir, (lækkun)	(59.742)	424.623
	<u>(330.734)</u>	<u>269.328</u>
Handbært fé frá rekstri	<u>10.078</u>	<u>(20.821)</u>
Fjármögnunarhreyfingar		
Breyting á greiðslustöðu við ríkissjóð:		
Framlag ríkissjóðs	(33.304.717)	(29.583.107)
Greitt úr ríkissjóði	33.303.591	29.594.948
Fjármögnunarhreyfingar	<u>(1.126)</u>	<u>11.841</u>
Hækkun (lækkun) á handbæru fé	8.952	(8.980)
Handbært fé í ársbyrjun	13.038	22.018
Handbært fé í lok ársins	<u>21.990</u>	<u>13.038</u>

Skýringar í ársreikningi

Reikningsskilaaðferðir

1. Grundvöllur reikningsskila

Ársreikningur Landspítala fyrir árið 2007 er gerður í samræmi við lög um fjárreiður ríkisins, nr. 88/1997, lög um ársreikninga, nr. 3/2006, og reglugerð um framsetningu og innihald ársreikninga, nr. 696/1996.

Samkvæmt fjárreiðulögum skulu ríkisstofnanir í A-hluta ekki eignfæra varanlega rekstrarfjármuni, heldur gjaldfæra þá á kaupári. Stofnanir eiga almennt ekki að taka lán eða stofna til skuldbindinga til lengri tíma án sérstakra heimilda. Heimilda hefur verið aflað vegna þeirra langtímaskuldbindinga, sem getið er í þessum ársreikningi.

2. Bókhald og fjármál

Bókhald Landspítala er fært hjá spítalanum í samræmdu bókhaldskerfi ríkisstofnana. Spítalinn annast sjálfur um allar fjárreiður, forsendur launa og starfsmannahald.

3. Skattar

Landspítali greiðir ekki tekjuskatt.

4. Skráning tekna

Sértekjur spítalans eru yfirleitt bókaðar í þeim mánuði sem þær falla til. Heildarframlag ríkisins er fært í ársreikninginn í samræmi við ákvæði fjárlaga og fjáraukalaga.

5. Skráning gjalda

Gjöld spítalans eru samkvæmt meginreglu bókuð í þeim mánuði sem til þeirra er stofnað. Í lok ársins eru áfallin en ógreidd gjöld færð í rekstrarreikning og sem skuldir í efnahagsreikningi.

6. Vörubirgðir

Vörubirgðir eru metnar á kostnaðarverði á grundvelli birgðatalninga, að teknu tilliti til niðurfærslu til varúðar vegna eldri vara.

7. Skammtímakröfur

Skammtímakröfur á skuldunauta eru færðar í efnahagsreikning á nafnverði að teknu tilliti til niðurfærslu vegna áætlaðs taps á útistandandi kröfum.

8. Handbært fé

Handbært fé samanstendur af reiðufé í sjóðum og bankainnstæðum.

9. Lífeyrisskuldbinding

Lífeyrisskuldbinding vegna núverandi og fyrrverandi starfsmanna stofnunarinnar er áhvilandi. Í samræmi við reikningsskilavenju A-hluta ríkissjóðs er þessi skuldbinding þó ekki færð í ársreikninginn þar sem heildarskuldbinding ríkisstofnana er færð í einu lagi hjá ríkissjóði.

10. Eigið fé

Ójafnað eigið fé spítalans vegna hallareksturs liðinna ára nam í upphafi árs 776.995 þús. kr. Á árinu 2007 fékk spítalinn sérstaka viðbótarfjárveitingu á fjárákalogum að sömu fjárhæð vegna uppsafnaðs halla fyrri ára. Engu að síður er þeirri reikningsskilaaðferð beitt að allt rekstrarframlag ríkisins skv. fjárlögum og fjárákalogum 2007 er fært í rekstrarreikning ársins. Gerð er grein fyrir breytingu eigin fjár á árinu 2007 í meðfylgjandi sundurliðun.

Ójafnað eigið fé LSH 31.12.2007

Ójafnað eigið fé 1. janúar 2007		(776.995)
Rekstrarhalli fyrir ríkisframlag	(32.963.905)	
Ríkisframlag ársins	32.527.722	
	Rekstrarhalli ársins	(436.183)
Viðbótar ríkisframlag vegna uppsafnaðs rekstrarhalla fyrri ára	776.995	
	Tekjuafgangur ársins	340.812
		340.812
	Ójafnað eigið fé 31. desember 2007	(436.183)

11. Viðskiptaskuldir

Viðskiptaskuldir eru færðar á nafnverði.

Sundurliðanir og skýringar

12. Starfsþáttgreining

Samkvæmt stjórnskipulagi sjúkrahússins á árinu 2007 skiptist það í 15 aðskildar rekstrareiningar. Viðhalds- og stofnkostnaður, tækjakaup og kostnaður vegna S-merktra lyfja er meðtalinn í kostnaði utan sviða. Kostnaður rekstrareininga spítalans á árinu 2007 greinist sem hér segir:

Kostnaður rekstrareininga LSH

	2007	2006
Yfirstjórn/skrifstofa fjárreiðna og upplýsinga	1.124.008	1.048.917
Skrifstofa tækni og eigna	4.632.974	4.304.853
Skrifstofa kennslu, vísinda og þróunar	230.815	212.665
Barnasvið	1.370.267	1.186.057
Kvennasvið	1.162.954	1.051.101
Geðsvið	3.049.480	2.806.551
Lyflækningasvið 1	4.121.899	3.732.783
Lyflækningasvið 2	1.665.765	1.533.332
Skurðlækningasvið	3.094.162	2.805.319
Svæfinga-, gjörgæslu- og skurðstofusvið	3.690.130	3.327.211
Slysa- og bráðasvið	1.802.357	1.638.257
Myndgreiningarsvið	1.149.408	1.074.001
Endurhæfingarsvið	1.460.707	1.326.477
Öldrunarsvið	1.421.147	1.304.444
Rannsóknarsvið LSH	2.807.271	2.543.941
	32.783.344	29.895.909
Utan sviða	2.902.760	2.267.604
	Samtals 35.686.104	32.163.513

13. Þjónustutekjur

Þjónustutekjur í rekstrarreikningi fela í sér tekjur spítalans af eiginlegri heilbrigðisþjónustu til einstaklinga, annarra sjúkrahúsa og heilsugæslustöðva, auk leigu á ýmsum hjálpartækjum vegna sjúkdóma. Tekjur af þjónustu hækka frá árinu 2006 um 18,4%. Mest er hækkunin vegna tekna af rannsóknnum og vegna hjálpartækja. Hækkun tekna af rannsóknnum skýrist bæði af aukinni starfsemi og gjaldskrárhækkunum.

	2007	2006
Rannsóknir	952.996	784.352
Komur á göngudeildir og bráðadeildir	428.364	379.983
Daggjöld og tekjur af ósjúkratryggðum sjúklingum	189.537	157.726
Sérfræðiþjónusta, önnur	287.312	254.096
Hjálpartæki, seld þjónusta	138.848	110.596
Samtals	1.997.057	1.686.753

14. Aðrar tekjur

Aðrar tekjur spítalans samanstanda af ýmsum tekjuliðum, öðrum en tekjum af eiginlegri heilbrigðisþjónustu. Greiðsla ríkisins vegna reksturs sjúkrahótelis er nú tilgreind með sértekjum, en var áður færð sem hluti ríkisframlags í rekstrarreikningi. Þessi breyting skýrir þá hækkun sem verður á framlögum opinberra aðila.

Selt fæði	97.996	107.794
Rannsókn- og þróunarverkefni	160.076	53.847
Önnur seld þjónusta	114.716	95.801
Framlög opinberra aðila	232.314	138.828
Framlög og gjafir	60.491	32.109
Vörusala	75.989	105.384
Leigutekjur	99.613	82.324
Sala eigna	1.178	1.826
Aðrar tekjur	27.478	22.775
Samtals	869.851	640.688

15. Laun, launatengd gjöld og starfsmannamál

Launagjöld Landspítala hækka um 10,5% frá fyrra ári. Sú hækkun skýrist meðal annars af fjölgun ársverka og af hækkunum fyrir áhrif breytinga á kjarasamningum. Sundurlíðun launa og launatengdra gjalda á árinu 2007 er sem hér segir:

Dagvinnulaun	13.502.546	12.214.827
Yfirvinna	2.856.439	2.543.645
Álagsgreiðslur	3.086.030	2.794.791
Önnur laun	511.998	460.240
Launatengd gjöld	4.094.862	3.745.786
Samtals	24.051.875	21.759.289

Ársverk starfsmanna Landspítala voru 3.885 að meðaltali á árinu 2007, en þau voru til samanburðar 3.845 á árinu 2006. Fjölgun hefur því orðið á stöðugildum á árinu. Á árinu 2007 voru 4.989 starfsmenn að meðaltali að störfum í hverjum mánuði á spítalanum í mismunandi starfshlutfalli, en til samanburðar var sá fjöldi 4.868 á árinu 2006. Miðað er við alla starfsmenn sem verið hafa á launaskrá, bæði dagvinnufólk og tímavinnufólk.

16. Vörunotkun

Í meðfylgjandi sundurliðun er gerð grein fyrir hinum ýmsu liðum vörukaupa, að teknu tilliti til birgðabreytinga þar sem við á. Vörunotkunin hækkar um 11% á milli ára. Rannsóknarvörur hækka mest sem skýrist af aukinni starfsemi auk verðhækkana. Í skýringu nr. 23 má sjá vörubirgðir í lok árunna 2006 og 2007.

	2007	2006
Lækninga- og hjúkrunarvörur	1.912.451	1.741.425
S-merkt lyf	2.095.732	1.866.172
Önnur lyf	1.119.710	1.046.456
Rannsóknarvörur	568.590	425.433
	5.696.483	5.079.486
Matvæli	521.846	517.742
Tæki, áhöld, varahlutir	283.659	236.660
Orkugjafar	232.490	225.285
Tímaritaáskrift, bækur og skrifstofuvörur	156.939	142.508
Byggingavörur	67.762	64.177
Lín, fatnaður og hreinlætisvörur	130.057	129.709
	1.392.753	1.316.081
Samtals	7.089.236	6.395.567

17. Aðkeypt þjónusta og leigugjöld

Aðkeypt þjónusta og leigugjöld nema samtals 2.864 m. kr. á árinu 2007. Þessi liður hækkar um 3% milli ára. Stærstu kostnaðarliðirnir eru ýmis konar aðkeypt sérfræðiþjónusta og verkkaup, auk húsaleigu og annarra leigu- og leyfisgjalda.

Sérfræðiþjónusta	853.846	808.586
Verkkaup	689.049	685.758
Leigu- og afnotagjöld	606.565	615.947
Ferðir, fundir, risna o.fl.	250.876	259.749
Aðkeyptur akstur	212.373	192.306
Flutningaþjónusta	100.822	91.297
Annað	150.600	133.951
Samtals	2.864.131	2.787.594

18. Annar rekstrarkostnaður

Annar rekstrarkostnaður samanstendur meðal annars af fasteignagjöldum og öðrum opinberum gjöldum, framlögum til rannsókna og kaupum á ýmsum búnaði og minniháttar tækjum. Kostnaðurinn hækkar um 26% milli ára. Ein helsta skýring hækkunarinnar felst í lögbundinni hækkun fasteignagjalda á sjúkrahús.

Opinber gjöld og tryggingar	243.450	136.255
Framlag til rannsókna	107.577	113.574
Minniháttar eignakaup	394.130	306.807
Ýmiss óreglulegur kostnaður	91.513	107.916
Samtals	836.670	664.552

19. Stofnkostnaður og endurbætur

Stofnkostnaður spítalans felur í sér nýkaup á margs konar tækjabúnaði og á fasteignum, ásamt endurbótum á húseignum og lóðum.

	2007	2006
Tækjakaup	226.460	223.063
BUGL – nýbygging	104.108	55.525
Endurnýjun skilunardeildar 13 A-B	12.870	66.137
Snorrabraut 60, innréttingar og fleira	130.548	17.009
Fæðingardeild, 23A, endurinnrétting	66.685	1.320
Endurnýjun lyflækningadeildar 13 E	0	86.717
Endurnýjun slysa- og bráðadeildar	143.798	0
Innrétting húðdeildar	83.662	0
Annað	76.061	106.740
Samtals	844.192	556.511

20. Fjármunatekjur og fjármagnsgjöld

Erfið greiðslustaða Landspítala vegna rekstrarhalla og uppsafnaðs halla undanfarinna ára leiðir til þess að spítalinn þarf oft sinnis að greiða birgjum dráttarvexti vegna vanskila. Greiðslustaðan á árinu 2007 leiddi til verulegrar hækkunar dráttarvaxta miðað við árið 2006. Vaxtatekjur spítalans eru einkum af kröfum á skuldunauta. Þær kröfur, þ. á m. vaxtakröfur, eru færðar niður í árslok vegna þekkrar eða metinnar tapsáhættu, sbr. skýringu nr. 25.

Vaxtatekjur	59.589	41.402
Gengismunur	1.016	(7.955)
Vaxtagjöld	(205.314)	(70.631)
Samtals	(144.709)	(37.184)

21. Fjárheimildir og rekstur

Á fjárlögum ársins 2007 voru Landspítala ætlaðar 31.040 m. kr. í ríkisframlag. Með launabótum, millifærslum og á fjáraukalögum 2007 hækkuðu fjárheimildir vegna rekstrar ársins um 1.488 m. kr. Fjárheimildir Landspítala á árinu 2007 voru því samtals að fjárhæð 32.528 m. kr. Að auki var veitt framlag á fjáraukalögum að fjárhæð 777 m. kr. vegna halla fyrri ára.

	Fjárlög	Fjárheimildir	Rekstur ársins 2007	Mismunur
Laun og launatengd gjöld	(23.097.500)	(23.878.655)	(24.051.875)	(173.220)
Önnur rekstrargjöld og vextir	(9.316.400)	(10.164.411)	(10.934.746)	(770.335)
Stofnkostnaður og endurbætur	(526.000)	(786.486)	(844.192)	(57.706)
Sértekjur	1.899.800	2.301.830	2.866.908	565.078
Mismunur gjalda og sértekna	(31.040.100)	(32.527.722)	(32.963.905)	(436.183)
Ríkisframlag vegna halla fyrri ára		(776.995)		776.995
Samtals	(31.040.100)	(33.304.717)	(32.963.905)	340.812

22. Hlutabréf

Hlutafjäreign er hlutur Landspítala í Rannsókn- og háskólaneti Íslands hf.

23. Vörubirgðir

Bókfært verðmæti vörubirgða spítalans stendur nokkurn veginn í stað á milli árunna 2006 og 2007. Birgðir í árslok 2007 eru metnar á kostnaðarverði, eftir 7,5 % niðurfærslu til varúðar vegna eldri vara.

	2007	2006
Lækninga- og hjúkrunarvörur	150.486	151.867
Lyf	148.618	154.340
Rannsóknar- og röntgenvörur	180.312	169.448
Rekstrarvörur	13.418	19.430
Matvæli	17.984	12.605
	Samtals	507.690

24. Skammtímakröfur

Skammtímakröfur eru einkum vegna seldrar þjónustu til Tryggingastofnunar ríkisins, heilbrigðisstofnana og almennings. Í meðfylgjandi töflu eru tilgreindar útistandandi kröfur spítalans á helstu flokka skuldunauta í árslok.

	2007	
Heilbrigðisstofnanir	363.715	
Tryggingastofnun ríkisins	270.858	
Einstaklingar	255.959	
Fyrirtæki og ýmsar stofnanir	215.252	
Aðrar kröfur	148.323	
	Kröfur samtals	1.254.107
Niðurfærsla krafna		(131.451)
	Staða í árslok	1.122.656

25. Niðurfærsla viðskiptakrafna

Viðskiptakröfur spítalans í árslok eru færðar niður til að mæta þekktu eða áætluðu tapi. Niðurfærslureikningur í árslok og breyting hans á árinu er sem hér segir:

Niðurfærslureikningur 1. janúar 2007	115.292
Gjaldfærðar afskrifaðar tapaðar kröfur 2007	(85.291)
Framlag í niðurfærslureikning 2007	101.450
Niðurfærslureikningur 31. desember 2007	131.451

26. Ríkissjóður

Í efnahagsreikningi er greiðslustaða Landspítala við ríkissjóð tilgreind sérstaklega. Þessi staða sýnir mismun á milli ríkisframlags og greiðslna úr ríkissjóði til spítalans. Í árslok nam skuld spítalans við ríkissjóð rúmum 11 m. kr. Staða og hreyfingar í þessum viðskiptum við ríkissjóð voru sem hér segir:

	2007
Staða 1. janúar 2007	(12.299)
Ríkisframlag	33.304.717
Greiðslur	(33.303.591)
Staða 31. desember 2007	(11.173)

27. Viðskiptaskuldir

Viðskiptaskuldir eru að stórum hluta vegna lyfjakaupa og annarra vörukaupa frá birgjum.

Önnur mál

28. Fimm ára rekstraryfirlit

Í meðfylgjandi yfirliti er gerð grein fyrir þeirri þróun sem orðið hefur í rekstrarafkomu og efnahag spítalans á árunum 2003 til 2007. Fjárhæðir eru á verðlagi hvers árs.

	<i>Fjárhæðir í m.kr.</i>	2007	2006	2005	2004	2003
Rekstur						
Tekjur		2.867	2.327	2.185	2.074	2.124
Gjöld		(34.987)	(31.644)	(28.127)	(27.051)	(26.774)
Stofnkostnaður og eignakaup		(844)	(556)	(903)	(824)	(863)
	Gjöld umfram tekjur	(32.964)	(29.873)	(26.845)	(25.801)	(25.513)
Ríkisframlag samtals		33.305	29.583	27.391	25.512	25.594
	Tekjuafgangur (halli) ársins	341	(290)	546	(289)	81
Efnahagur						
Áhættufjármunir		3	3	3	3	3
Veltufjármunir		1.655	1.375	1.229	1.152	1.100
	Eignir samtals	1.658	1.378	1.232	1.155	1.103
Höfuðstóll		(436)	(777)	(487)	(1.032)	(746)
Annað eigið fé		180	180	180	180	180
Skammtímaskuldir		1.914	1.975	1.539	2.007	1.669
	Eigið fé og skuldir samtals	1.658	1.378	1.232	1.155	1.103

29. Sérsjóðir

Landspítali hefur tekið að sér þjónustu við og fjárhagslega umsjón með ýmsum sérsjóðum, sem tengjast starfsemi spítalans. Meðal annars er um að ræða fjárstýringu, reglubundna skráningu gjaldareikninga í fjárhagsbókhald og tekjuskráningu, auk launabókhalds.

Þessa sérsjóði má í meginráttum flokka í tvennt:

Sjóðir með sérstaka staðfesta skipulagsskrá

Í þessum flokki eru 52 sjóðir. Þeirra á meðal má nefna Landspítalasjóð, Vísindasjóð LSH, Berklaveikisjóð Þorbjargar og Tækjakaupasjóð barnasviðs. Bankareikningar

sem tilheyra þessum sjóðum eru samtals 47 og innstæða í árslok 2007 nam samtals 306.768 þús. kr.

Rannsókn- og vísindasjóðir

Fjöldmargir einstaklingar eru skráðir fyrir sérsjóðum er tengjast ýmsum sjálfstæðum rannsóknar- og vísindaverkefnum. Fjöldi bankareikninga vegna þessara sjóða er 186. Innstæður á einstökum bankareikningum eru mjög mismunandi, eða allt frá fáeinum þúsundum króna til 23 m. kr. Samtals voru innstæður á þessum reikningum í árslok 2007 um 296.570 þús. kr.

30. Eignir utan efnahagsreiknings

Fasteignir og aðrir varanlegir rekstrarfjármunir Landspítala eru ekki eignfærðir í efnahagsreikningi, sem er í samræmi við ákvæði um A-hluta stofnanir í lögum um fjárreiður ríkisins, nr. 88/1997. Í meðfylgjandi sundurliðun er tilgreint fasteigna- og brunabótamat þeirra fasteigna, sem tilheyra spítalanum í árslok 2007.

	Fasteignamat	Brunabótamat
Hringbraut	9.937.908	8.873.473
Fossvogur	5.210.235	5.209.875
Landakot	1.447.600	1.363.990
Kópavogur	1.133.640	730.880
Kleppur	925.452	981.690
Vífilsstaðir	786.089	845.206
Grensás	695.950	739.850
Arnarholt	194.659	366.840
Tunguháls	440.400	351.000
Sumarhús starfsmanna	127.239	163.682
Aðrar eignir	1.610.792	1.330.159
Samtals	22.509.964	20.956.645

Aðrir varanlegir rekstrarfjármunir LSH utan efnahagsreiknings eru fyrst og fremst ýmis konar tæki og háþróaður búnaður, sem tengist starfsemi spítalans. Í skýringu nr. 31 má til hliðsjónar sjá þær skuldbindingar sem hvíla á LSH í árslok vegna kaupa á margs konar tækjabúnaði. Haldin er eignaskrá í samræmi við ákvæði laga.

31. Skuldbindingar utan efnahagsreiknings

Orlof og annar launatengdur frítímaréttur

Óúttekið áunnitð orlof starfsmanna fyrir tímabilið maí til desember 2007 hefur verið reiknað sérstaklega, en er ekki fært í ársreikninginn. Þá hafa gjöld vegna sérstaks frítökuréttar starfsmanna einnig verið áætluð en eru óbókuð. Þetta er hvorutveggja í samræmi við reikningsskilavenju stofnana ríkisins. Í meðfylgjandi sundurliðun er gerð grein fyrir skuldbindingum spítalans vegna áunnins orlofs og annarra réttinda starfsmanna til frítöku í árslok 2007. Þessar skuldbindingar eru tilgreindar að meðtöldum launatengdum gjöldum.

	31/12/2007	31/12/2006
Sumarorlof	1.620.552	1.437.461
Hvildartímafrí	446.720	556.456
Vaktafrí og annar áunninn frítími	180.100	176.546
Samtals	2.247.372	2.170.463

Samningar

Sjúkrahúsið hefur gert eignarleigu- og rekstrarleigusamninga vegna fjármögnunar á innkaupum á varanlegum rekstrarfjármunum, en eftirstöðvar þeirra skuldbindinga eru yfirleitt ekki færðar í ársreikninginn. Afborganir eru almennt gjaldfærðar við greiðslu. Eigna- eða rekstrarleigusamningar eru í nær öllum tilvikum gerðir í erlendri mynt og því er talsverð gengisáhætta samfara þessum skuldbindingum. Auk þessara fjármögnunarsamninga hefur spítalinn gert margs konar skuldbindandi hugbúnaðar- og þjónustusamninga vegna upplýsingakerfa. Gerð er grein fyrir helstu flokkum þessara skuldbindinga og greiðslubyrði vegna þeirra næstu þrjú árin í meðfylgjandi yfirliti.

	Skuldbinding	Til greiðslu:		
	31/12/2007	2008	2009	2010
Tölvubúnaður	246.717	113.601	82.580	50.537
Annar tækjabúnaður	662.235	192.511	151.971	113.709
Samtals vegna tækja	908.952	306.112	234.551	164.246
Hugbúnaðar- og þjónustusamningar	634.142	223.945	216.088	194.109
Samtals	1.543.094	530.057	450.639	358.355

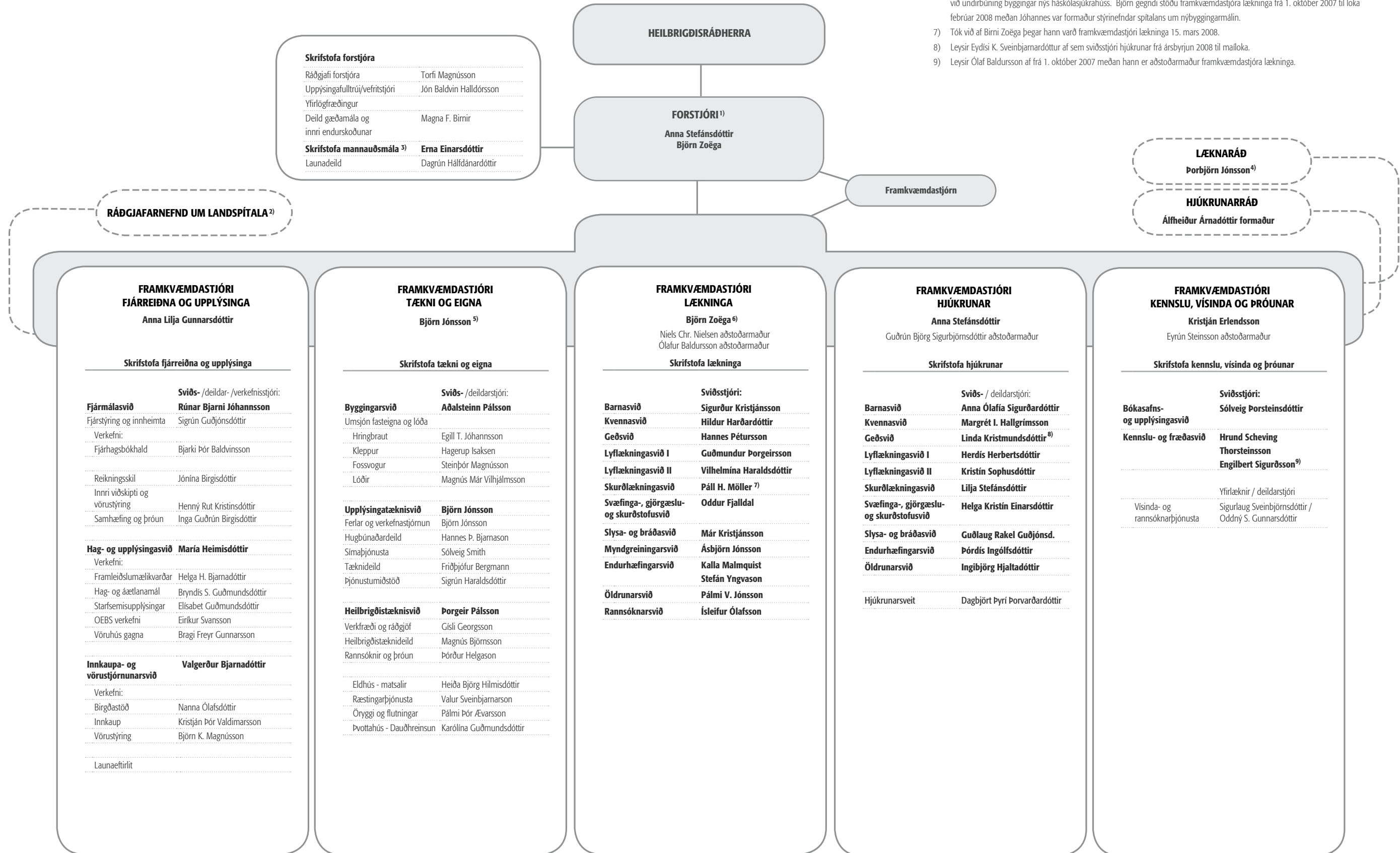
Húsaleiga

Landspítalinn hefur gert nokkra húsaleigusamninga við leigusala, með mismunandi samningstíma eða uppsagnarfresti. Fjárhagslegar skuldbindingar spítalans vegna þessa næstu þrjú árin nema um 560,8 m. kr. að núvirði í árslok 2007.

Landspítali

Skipurit - maí 2008

- Magnús Pétursson forstjóri lét af starfi 31. mars 2008. Anna Stefánsdóttir og Björn Zoëga gegna forstjórastarfinu sameiginlega til 1. september 2008 eða þar til nýr forstjóri hefur verið ráðinn.
- Stjórnarnefnd LSH lagðist af þegar ný heilbrigðislög tóku gildi 1. september 2007. Samkvæmt lögnum starfar ráðgjafarnefnd um Landspítala sem er forstjóra og framkvæmdastjórn til ráðgjafar og álits um þjónustu, starfsemi og rekstur spítalans.
- Launamál fluttust frá skrifstofu fjárreiðna og upplýsinga til skrifstofu starfsmannamála um áramót. Með breyttu og auknu hlutverki skrifstofunnar var heiti hennar breytt í skrifstofu mannauðsmála.
- Tók við formennsku í lækna ráði af Friðbirni Sigurðssyni í maí 2007.
- Tók við af Aðalsteini Pálssyni 1. apríl 2008 þegar hann fór til fyrra starfs sem sviðsstjóri byggingarsviðs eftir að hafa leyst Ingólf Þórisson af í tvö ár sem framkvæmdastjóri tækni og eigna. Kristján Guðlaugsson gegndi sviðsstjórastarfinu.
- Tók við starfinu 15. mars 2008 þegar Jóhannes M. Gunnarsson fór í 5 ára leyfi til þess að gegna læknisfræðilegri framkvæmdastjórn við undirbúning byggingar nýs háskólasjúkrahúss. Björn gegndi stöðu framkvæmdastjóra lækninga frá 1. október 2007 til loka febrúar 2008 meðan Jóhannes var formaður stýrifeðdar spítalans um nýbyggingarmálin.
- Tók við af Birni Zoëga þegar hann varð framkvæmdastjóri lækninga 15. mars 2008.
- Leysir Eydisi K. Sveinbjarnardóttur af sem sviðsstjóri hjúkrunar frá ársbyrjun 2008 til maíloka.
- Leysir Ólaf Baldursson af frá 1. október 2007 meðan hann er aðstoðarmaður framkvæmdastjóra lækninga.



SKIPURIT HEILBRIGÐISÞJÓNUSTU LANDSPÍTALA - MAÍ 2008

1 BARNASVIÐ

Sigurður Kristjánsson sviðsstjóri lækninga		Anna Ólafía Sigurðardóttir sviðsstjóri hjúkrunar	
	Yfirlæknir:		Deildarstjóri:
Lýflækningar barna I	Árni V. Þórsson	Barnadeild 22E	Snjólaug Sigurbjörnsdóttir (sett)
Lýflækningar barna II	Gunnar Jónasson	Dagdeild 23E	Auður Ragnarsdóttir
		Göngudeild 20D/20E	Auður Ragnarsdóttir
Bráðamóttaka barna		Bráðamóttaka 20D	Ingileif Sigfúsdóttir
Nýburalækningar	Atli Dagbjartsson	Vökudeild 23D	Ragnheiður Sigurðardóttir
Barnaskurðlækningar	Þráinn Rósmundsson	Barnaskurðeild 22D/B-5	Fríða Ó. Ólafsdóttir

2 KVENNASVIÐ

Hildur Harðardóttir sviðsstjóri lækninga		Margrét I. Hallgrímsson sviðsstjóri hjúkrunar	
	Yfirlæknir:		Deildarstjóri:
Meðganga og fæðing	Hulda Hjartardóttir (sett)	Fæðingardeild 23A	Guðrún Eggertsdóttir
		Hreiðrið 23B	Rósa Bragadóttir
		Meðgöngudeild 22B	Birna G. Jónsdóttir (sett)
		Sængurkvennadeild 22A	Rannveig Rúnarsdóttir
		Fósturgreiningardeild 22A	María Hreinsdóttir
Kvensjúkdómar	Jens A. Guðmundsson	Kvenlækningadeild 21A	Hanna Kr. Guðjónsdóttir
		Móttaka kvenna 21A	Elisabet Ólafsdóttir

3 GEÐSVIÐ

Hannes Pétursson sviðsstjóri lækninga		Linda Kristmundsdóttir (sett)	
	Yfirlæknir:		Deildarstjóri/umsjónarm.
Almennar geðlækningar I	Engilbert Sigurðsson	Deild 32A	Þórhalla Viðisdóttir
Almennar geðlækningar II	Þórður Sigmundsson	Deild 32C	Eyrún Thorstensen
Almennar geðlækningar III	Tómas Zoëga	Deild 33C	María Einisdóttir
Framhaldsmeðferð og endurhæfing	Halldór Kolbeinsson	Skaf/Læknabústaðir	Elias Jón Sveinsson
		Deild D12	Anna Sigríður Þórðardóttir
		Deild D11 + D13	Diana Lis Franksdóttir
		Deild D14	Ingibjörg Einarsdóttir
		Deild D15	Helga Jörgensdóttir
		Deild Hátúni	Guðrún Blöndal
		Reynimelur	Magnús Ólafsson
		Laugarásvegur	Magnús Ólafsson
		Dag- og göngudeild Kleppi	Dröfn Kristmundsdóttir
Feril- og bráðþjónusta	Halldóra Ólafsdóttir	Göngudeild 31E/31C	Guðrún Ulfhildur Grímsdóttir
		Dagdeild Hvítbandi	Guðrún Ulfhildur Grímsdóttir
Vímuefna meðferð	Andrés Magnússon (settur)	Deild 33A	Ragnheiður A. Narfadóttir
		Göngudeild 32E/31A Teigur	Katrín Guðjónsdóttir
Barna- og unglíngageðlækningar	Guðrún B. Guðmunds. (sett)	Unglingadeild	Vilborg G. Guðnadóttir
		Barnadeild	Vilborg G. Guðnadóttir
		Göngudeild BUGL	Unnur H. Steingrimsdóttir (sett)

4 LYFLÆKNINGASVIÐ I

Guðmundur Þorgeirsson sviðsstjóri lækninga		Herdis Herbertsdóttir sviðsstjóri hjúkrunar	
	Yfirlæknir:		Deildarstjóri:
Taugalækningar	Elias Ólafsson	Deild B-2	Margrét Rögn Hafsteinsd. (sett)
Smitsjúkdómalækningar	Magnús Gottfreðsson (settur)	Deild A-7	Stefanía Arnardóttir
Lungnalækningar	Þórarinn Gíslason	Deild A-6	Alda Gunnarsdóttir
Ónæmislækningar	Davíð Gíslason	Göngudeild lungna-, ónæmis- og gigtarsjúkdóma A-3	Guðrún M. Halldórsdóttir
Efnaskipta- og innkirtlalækn.	Gunnar Sigurðsson		
Göngud. efnaskiptasjúkdóma	Ástráður Hreiðarsson		
Nýrnalækningar	Runólfur Pálsson	Skilunardeild 13B	Margrét Ásgeirsdóttir
Gigtarlækningar	Kristján Steinsson	Deild B-7	Þóra Árnadóttir
Hjartalækningar	Gestur Þorgeirsson	Deild 14E	Unnur Sigtryggsdóttir
		Deild 14G	Kristín Sigurðardóttir
		Hjarta- og æðabráðing 10AB	Sigurlaug Magnúsdóttir
Húð- og kynsjúkdómalækningar	Jón Hjaltalin Ólafsson	Göngudeild húð- og kynsjúkdóma	Emma Björg Magnúsdóttir
		Húð- og lýflækningadeild A-2	María Vigdís Sverrisdóttir
Meltingarlækningar	Bjarni Þjóðleifsson	Smitsjúkd.- og innkirtlad. A-7	Stefanía Arnardóttir
		Speglunardeild 11D/A-3	Herdis Ástráðsdóttir
		Meltingar- og nýrnadeild 13E	Hildur Þóra Hallbjörnsdóttir
		Göngudeild 10E	Brynja Björk Gunnarsd. (sett)

5 LYFLÆKNINGASVIÐ II

Vilhelmina Haraldsdóttir sviðsstjóri lækninga		Kristín Sophusdóttir sviðsstjóri hjúkrunar	
	Yfirlæknir/forstöðumaður:		Deildarstjóri:
Lýflækningar krabbameina	Sigurður Björnsson	Deild 11E	Steinunn Ingvarsdóttir
		Dag- og göngudeild 11B	Gunnhildur Magnúsdóttir
Geislalækningar	Þórarinn Sveinsson	Göngudeild 10K	Guðrún Sigurðardóttir
Geislæðlisfræði	Garðar Mýrdal	Geislæðlisfræðideild	Jónína Helga Jónsdóttir
Blóðlækningar	Hlíf Steingrimsdóttir	Deild 11G	Ingibjörg Fjólinsdóttir
Líknardeild	Valgerður Sigurðardóttir	Líknardeild Kópavogi	Dóra Halldórsdóttir
		Sjúkrahústengd heimþjón.	Þórgunnur Hjalladóttir
		Sjúkrahótel Rauðarárstíg	Bryndís Konráðsdóttir
		Heimahlýning	Sigrún L. Magnúsdóttir
Sjúkrahúspótek	Inga J. Arnardóttir		
Deild lyfjamála	Sigurður B. Þorsteinsson		

6 SKURÐLÆKNINGASVIÐ

Páll H. Möller (settur)		Lilja Stefánsdóttir sviðsstjóri hjúkrunar	
	Yfirlæknir:		Deildarstjóri:
Almennar skurðlækningar	Páll H. Möller (settur)	Deild 12G	Elín María Sigurðardóttir
		Deild 13G	Erla Dögg Ragnarsdóttir
Augnlækningar	Einar B. Stefánsson	Dag og göngudeild Eiríksgrata 37	Sigurborg Sigurjónsdóttir
Æðaskurðlækningar	Elín Hanna Laxdal	Deild B-6	Bjarnveig Pálsdóttir
Þvagfæraskurðlækningar	Eiríkur Jónsson	Deild 13D	Hrafnhildur Baldursdóttir
		Göngudeild 11A	Kolbrún Gísladóttir
Lýtalækningar	Jens Kjartansson	Lýtadeild A-4	Ingibjörg Nielsen
Bæklunarskurðlækningar	Yngvi Ólafsson	Deild B-5	Eyrún Ólafsdóttir (sett)
		Deild A-5	Sólveig Sverrisdóttir
Háls-, nef- og eyrnalækningar	Hannes Petersen	Deild A-5	Sólveig Sverrisdóttir
		Göngudeild B-3	Bára P. Þórgrímsdóttir
Heila- og taugaskurðlækningar	Aron Björnsson	Deild B-6	Bjarnveig Pálsdóttir
Hjarta- og lungnaskurðlækn.	Bjarni Torfason	Deild 12E	Þóra Kr. Björnsdóttir (sett)
Skurðstofur Fossvogi	Björn Zoëga		
Skurðstofur Hringbraut	Guðjón Birgisson (settur)		
Næringarstofa	Inga Þórsdóttir forstöðumaður		

7 SVÆFINGA-, GIÖRGÆSLU- OG SKURÐSTOFUSVIÐ

Oddur Fjalldal sviðsstjóri lækninga		Helga Kristín Einarsdóttir sviðsstjóri hjúkrunar	
	Yfirlæknir:		Deildarstjóri:
Svæfing Fossvogi	Sigurbergur Kárason	Svæfing	Ríkka Mýrdal
Gjörgæsla Fossvogi	Kristinn Sigvaldason	Gjörgæsla og vöknun	Kristín I. Gunnarsdóttir
Svæfing Hringbraut	Gísli Vigfússon	Svæfing	Margrét Jónsdóttir
Gjörgæsla Hringbraut	Alma D. Möller	Gjörgæsla og vöknun	Gunnhildur Davíðsdóttir (sett)
Svæfing kvennadeilda	Aðalbjörn Þorsteinsson	Svæfing	Svanfríður Magnúsdóttir
Svæfing og gjörgæsla	Gísli H. Sigurðsson		
		Skurðstofur kvennadeilda	Ólöf G. Björnsdóttir
		Skurðstofur E-5	Ingibjörg Helgadóttir
		Dauðhreinun E-5	Guðríður Vestmann
		Skurðstofur 12CD	Erlin Óskarsdóttir
		Dauðhreinun 12CD	Unnur Guðmundsdóttir

8 SLYSA- OG BRÁÐASVIÐ

Már Kristjánsson sviðsstjóri lækninga		Guðlaug Rakel Guðjónsdóttir sviðsstjóri hjúkrunar	
	Yfirlæknir:		Deildar-/verkefnisstjóri:
Slysa- og bráðadeild Fv.	Ófeigur Þorgeirsson	Slysa- og bráðadeild	Ragna Gústafsdóttir
Bráðamóttaka Hb.	Davíð O. Arnar	Bráðamóttaka 10D	Anne Mette Pedersen
Göngudeild G-3	Einar Hjaltason	Göngudeild G-3	Jóna Kristjánsdóttir
Utanspítalaþjónusta	Jón Baldursson	Utanspítalaþjónusta	Bára Benediktsdóttir
Slysa- og bráðadeild	Brynjólfur Mogensen	Neyðarmóttaka v. nauðgana	Eyrún B. Jónsdóttir

9 MYNDGREININGARSVIÐ

Ásbjörn Jónsson sviðsstjóri		
	Yfirlæknir/forstöðumaður:	Deildarstjóri:
Stoðkerfi, ísótópar og æðabráðing	Jón Guðmundsson	
Kviðarholts- og krabbameinslækningar	Pétur H. Hannesson	
Barna-, taugakerfis- og brjóstholssjúkdómar	Ólafur Kjartansson	
Röntgendeild		Hansína Sigurgeirsdóttir
Sjúkraskrársafn	Jóna Guðmundsdóttir	

10 ENDURHÆFINGARSVIÐ

Sviðsstjórar: Kalla Malmquist sjúkrahjálpari, Stefán Yngvason læknir og Þóris Ingólfssdóttir hjúkrunarfræðingur			
	Yfirlæknir/forstöðumaður:		Deildarstjóri:
Endurhæfing/hæfing	Gísli Einarsson	Deild R-2	Hulda Bergvinsdóttir
		Deild R-3	Sigríður Guðmundsdóttir (sett)
Sjúkraþjálfun		Hæfing Kópavogi	Sigríður Harðardóttir
Fossvogi	Sara Hafsteinsdóttir	Vistunardeild Kópavogi	Kristín Magnúsdóttir
Grensási	Sigrún Knútsdóttir		
Hringbraut	Anna Harðardóttir		
Landakoti	Jóhanna Óskarsdóttir		
Iðjuþjálfun			
Fossvogi	Kristín Einarsdóttir		
Grensási	Sigrún Garðarsdóttir		
Hringbraut	Finnur Bárðarson		
Landakoti	Rósa Hauksdóttir		
Félagsráðgjöf	Vigdís L. Jónsdóttir		
Sálfræðiþjónusta	Eiríkur Örn Arnarson		
Talþjálfun	Síríður Magnúsdóttir		
Sálsgæsla presta og djákna	Sigfínnur Þorleifsson		

11 ÖLDRUNARSVIÐ

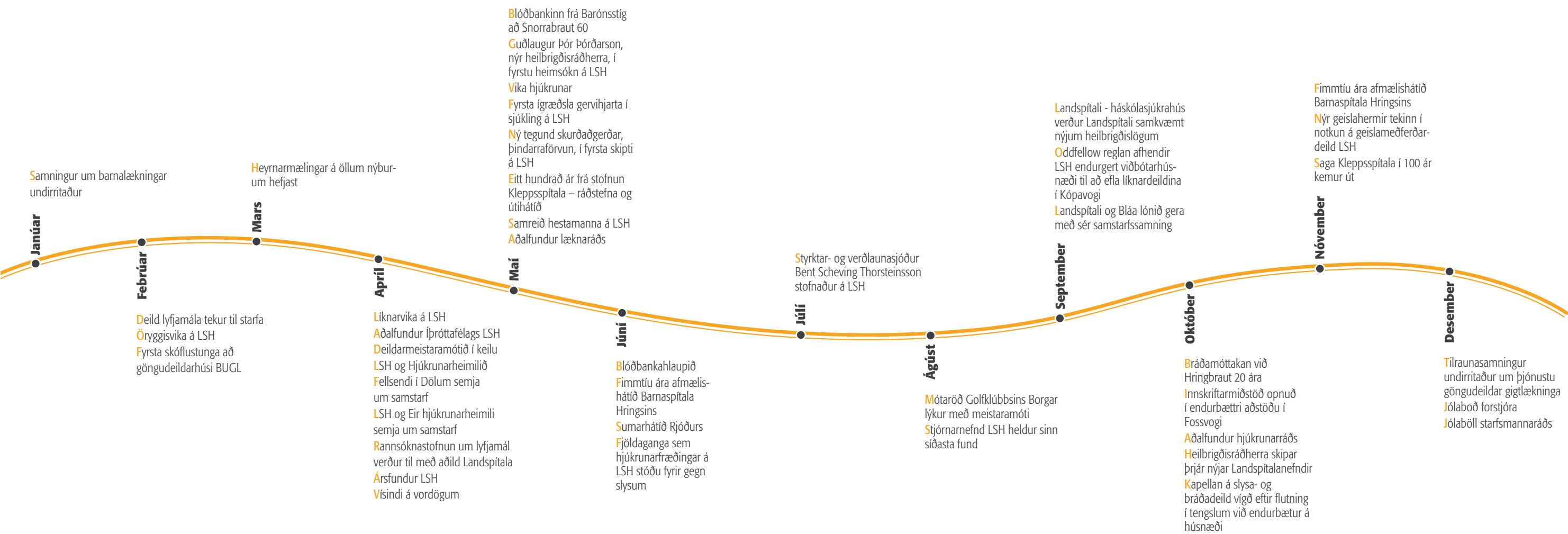
Pálmi V. Jónsson sviðsstjóri lækninga		Ingibjörg Hjaltadóttir sviðsstjóri hjúkrunar	
	Yfirlæknir:		Deildarstjóri:
Almennar öldrunarlækningar	Ólafur Þór Gunnarss. (settur)	Líknardeild L-5	Bryndís Gestsdóttir
		Deild L-2	Lúðvík Gröndal
		Deild L-3	Anna Sigríður Indriðadóttir
		Deild K-2	Gerður Baldursdóttir
		Deild K-1	Borghildur Árnadóttir
		Dagdeild L-0	Anna Guðmundsdóttir
		Móttaka og endurkoma L-0	Guðrún Karlsdóttir
Heilabilun	Jón G. Snædal	Deild L-4	Gerður Sæmundsdóttir
Bráðaöldrunarlækningar	Jón Eyjólfur Jónsson	Deild B-4	Sigrún Lind Egilsdóttir
Skipulag, þróun og gæði	Ársæll Jónsson		

12 RANNSÓKNARSVIÐ

Ísleifur Ólafsson sviðsstjóri			
	Yfirlæknir:		Deildarstjóri:
Blóðbanki	Sveinn Guðmundsson		
Blóðmeinafræðideild	Páll Torfi Ónundarson		
Erlða- og sameindalækniþf.	Jón Jóhannes Jónsson		
Klínísk lífenafræðideild	Ísleifur Ólafsson		
Ónæmisfræðideild	Björn R. Lúðvíksson (settur)		
Rannsóknarst. í meinafræði	Jóhannes Björnsson		
Sýklafræðideild	Karl G. Kristinsson		
Sýkingavarnir	Ólafur Guðlaugsson	Sýkingavarnardeild	Sigríður Antonssdóttir
Veirufræðideild	Árthur Löve		

KLÍNISK SVIÐ Í HEFDBUNDNUM REKSTRI

KLÍNISK SVIÐ MEÐ ÞJÓNUSTUSAMNING EÐA TEKUR AF ÚTSELÐRI ÞJÓNUSTU



Gjafir

Landspítali á mikið undir velvilja og gjafmildi fólks. Á hverju ári sýna félög, fyrirtæki og einstaklingar hug sinn til starfseminnar með því að færa sjúkrahúsinu gjafir sem gagnast sjúklingum, aðstandendum og starfsmönnum vel. Það er ómetanlegt að njóta slíks stuðnings og fyrir hann þakkar starfsfólk LSH af heilum hug.

www.landspitali.is

Útgefandi:

Landspítali í apríl 2008

Ritstjórn:

Jón Baldvin Halldórsson ritstjóri

Auðna Ágústsdóttir

Vigdís Hallgrímsdóttir

Hönnun og umbrot:

Árni Collett

Ljósmyndun:

Inger Helene Bóasson

Anna Ellen Douglas

Þórdís Erla Ágústsdóttir

Jón Baldvin Halldórsson

Atli Rúnar Halldórsson

og fleiri

Prentun:

Prentmet

