



LANDSPÍTALI



FRAMTÍÐ LANDSPÍTALA
ÁRSSKÝRSLA 2016



Ávarp forstjóra

Landspítali er aðalsjúkrahús landsins og háskólasjúkrahús. Í því felst að við veitum sérhæfðustu sjúkrahúsbjónustu landsins, samhliða því sem við stundum vísindarannsóknir og önnur starfsnáms heilbrigðisstétta. Nútíma háskólasjúkrahús eru flóknar stofnanir, suðupottur hugmynda og rannsókna, bakhjarl sérhæfðar heilbrigðisþjónustu fyrir landsmenn alla þar sem framtíðarfólki eru jafnframt kennd handtökin og ný þekking þróuð. Allt sem við gerum á Landspítala lýtur að þjónustu við sjúklingana sem til okkar leita. Þörfin fyrir þjónustu Landspítala er sívaxandi og ætti ekki að koma á óvart. Þar skiptir miklu fjölskiðunum sem m.a. byggir á því að með þróun í heilbrigðisvísindum og þjónustu við sjúka tekst okkur sífellt að bæta lífslíkur og lífsgæði sjúklinga hvort sem þeir eru ungir eða aldnir.

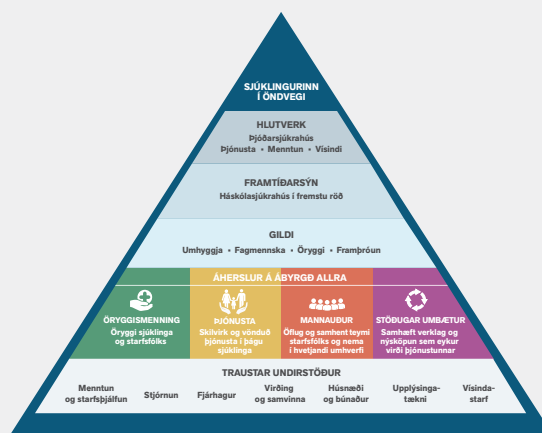
» Allt sem við gerum á Landspítala lýtur að þjónustu við sjúklingana sem til okkar leita. Þörfin fyrir þjónustu Landspítala er sívaxandi og ætti ekki að koma á óvart.

Framundan eru tímamót í uppbyggingu húsnæðis Landspítala. Stefnir er að því að nýr meðferðarkjarni og rannsóknarkjarni við Hringbraut risi á næstu árum og verði teknir í notkun árið 2023. Hringbrautarverkefnið er þó enn stærra, því jafnframt þarf að endurskipuleggja starfsemi í núverandi húsum og búa húsnæðið allt réttum tækjabúnaði. Hringbrautarverkefnið í heild er mikið framfaraskref enda aðbúnaður sjúklinga starfsfólks á Landspítala eins og nú er víða nánast óforsvaranlegur. Við höfum horft á sjúklingahótelíð rísa og hlökkum til að dyr þess opnast nú í haust. Hundruðir starfsmanna Landspítala hafa tekið þátt í hönnun nýju meðferðar- og rannsóknarkjarnanna og við bindum miklar vonir við þá umbyltingu sem verður þegar okkar flókna starfsemi fær viðunandi húsakost.

Það er gríðarlega mikilvægt að við nýtum þessa fjárfestingu í fólki og húsnæði vel og skynsamlega. Hlutverk Landspítala er skýrt í lögum en aðstæður utan spítalans hafa orðið til þess að áherslur hafa hliðrast og í auknum mæli sinnir Landspítali þjónustu við aldraða sem ætti að sinna utan hans. Við verðum að snúa af þeirri braut svo spítalinn geti af fullum þunga sinnt því sem honum er ætlað og hann er best til fallinn; flókna og sérhæfða sjúkrahúsbjónustu. Nú og næstu árin eru stórir árgangar Íslendinga að komast á þann aldur að þörf þeirra fyrir þjónustu heilbrigðiskerfisins og félagsþjónustunnar eykst. Þetta er sá aldursþróun sem samfélagið sinni um miðja síðustu öld með uppbyggingu skólakerfisins. Landspítali er tilbúinn að mæta þessum öflugum hópi með þeirri þjónustu sem spítalanum er ætlað að veita. Hins vegar er samfélagið ekki tilbúið og hefur raunar vanrækt uppbyggingu þjónustu fyrir eldri borgara í langan tíma.

Landspítali hefur verið mörgum eldri borgurum skjól í bið eftir hjúkrunar-rymum. Aðstæður á spítalanum og sérhæfing hans á öðrum sviðum hefur þó þessa þjónustu ófullnægjandi og raunar óásættanlega fyrir þá sem þurfa að biða. Spítalinn getur um leið ekki til fulls gegnt því hlutverki sem honum er ætlað fyrir landsmenn alla. Óhagkvæminn hittir alla fyrir, sjúklinga, starfsfólk og skattgreiðendur. Þetta er samfélagslegt verkefni sem þjóðin hefur kallað eftir í mörg ár og sem stjórnvöld verða að setja aukinn kraft í.


Páll Matthíasson forstjóri



STARFSÁÆTLUN LANDSPÍTALA 2017

LYKILÁHERSLUR

ÖRYGGISMENNING

- Stöðluð upplýsingagjöf og markviss yfirfærsla ábyrgðar
- Aðgerðaáætlun til að fyrirbyggja helstu flokka atvika; sýkingar, föll, lyfjaatvik og brýstingssár
- Öryggis- og umbótaþjálfun starfsmanna



ÞJÓNUSTA

- Styttu bið eftir þjónustu
- Efla dag- og göngudeildir
- Auka þátttöku sjúklinga í eigin meðferð



MANNAUÐUR

- Landspítali verði betri og eftirsóknarverðari vinnustaður
- Efla teymisvinnu og bæta samskipti
- Mönnunarmódel og vinnuskiptulag mæti þörfum starfsmanna



STÖÐUGAR UMBÆTUR

- Þróa og innleiða meðferðarferla
- Endurskoða og innleiða vísindastefnu
- Innleiða reglulega umbótafundir



ÁRANGURSVÍSAR

ÖRYGGISMENNING

	Staðan 2016	Markmið 2017
• Hlutfall eininga með virka notkun SBAR	12%	70%
• Fjöldi alvarlegra atvika	14	0
• Spítalasykingar	7,1%	6,5%

ÞJÓNUSTA

	Staðan 2016	Markmið 2017
• Hlutfall sjúklinga á biðlista sem beðið hafa meira en 3 mánuði eftir meðferð	64%	50%
• Meðallegutími, dagar	7,8	7,0
• Ánægja sjúklinga með þjónustu spítalans (á skala 1-10)	8,5	8,8

MANNAUÐUR

	Staðan 2016	Markmið 2017
• Starfsánægja (á skala 1-5)	4,0	4,2
• Veikindahlutfall	6,6%	6%
• Starfsmannavelta	12,2%	11%

STÖÐUGAR UMBÆTUR

	Staðan 2016	Markmið 2017
• Fjöldi innleiddra heildstæðra meðferðarferla	0	6
• Fjöldi birtra greina í ritryndum tímaritum	227	230
• Hlutfall eininga með reglulega umbótafundir	14%	50%



Sjúkrahótelið að komast í notkun

Sjúkrahótelið við Hringbraut verður tekið í notkun síðla árs 2017, um tveimur árum eftir að fyrsta skóflustunga var tekin. Húsið er 4.300 fermetrar með 75 herbergjum og aðstöðu fyrir sjúklinga og aðstandendur eins og best verður á kosið. Gestir sjúkrahótelsins verða í flestum tilfellum nálægt þjónustu Landspítala í lækningu og meðferð. Innangengt verður í aðalbygginguna við Hringbraut.

Með þessu lýkur fyrsta hluta framtíðaruppbyggingar samkvæmt Hringbrautarverkefninu og er stórt viðbótarskref í þjónustu Landspítala, sérstaklega kærkomið fólki af landsbyggðinni sem þarf að sækja þjónustu spítalans í lengri eða skemmir tíma. Vegna byggingar sjúkrahótelsins við Barónsstíg var innkeyrslan á spítalalöðina við K-byggingu færð ofar.



LYKILTÖLUR LANDSPÍTALA 2016

KLÍNÍSK ÞJÓNUSTA	2016	2015	Hlutfallsleg breyting
Fjöldi einstaklinga sem leituðu til LSH ¹⁾	103.553	106.920	-3,1%
Fjöldi koma á allar bráðamóttökur	102.513	101.066	1,4%
Komur á göngudeildir	241.335	226.488	6,6%
Komur á dagdeildir	83.651	75.088	11,4%
Meðalfjöldi innliggjandi sjúklinga	626	614	2,0%
Fjöldi lega, sérgreinar	26.277	25.227	4,2%
Fjöldi legudaga, sérgreinar	228.660	224.117	2,0%
Meðallengd sjúkrahúslegu, legur styttri en 6 mánuðir ²⁾	7,8	7,9	-1,1%
Skurðaðgerðir (án inndælinga lyfs í auga)	15.709	12.995	20,9%
Fæðingar	2.940	3.037	-3,2%
Rannsóknir á rannsóknarsviði	2.266.755	1.933.698	17,2%
ÖRUGGUR SPÍTALI			
Skráð atvik sjúklinga ³⁾	6.176	3.647	69,3%
Skráð atvik starfsmanna	853	874	-2,4%
STARFSMENN			
Meðalfjöldi stöðugilda starfsmanna ⁴⁾	3.951	3.739	5,7%
Fjöldi starfsmanna í upphafi árs	5.131	5.019	2,2%
Starfsmannavelta	12,2%	11,7%	4,3%
Veikindahlutfall ⁵⁾	7,1%	6,5%	9,2%
Starfsánægja (á skalanum 1,0 - 5,0)	4,0	4,1	-2,4%
FJÁRHAGUR á verðlagi ársins 2016 ⁶⁾			
Rekstrargjöld	58.553	57.283	2,2%
Launagjöld	43.552	43.663	-0,3%

1) Þetta eru einstaklingar sem margir hverjir komu oft á spítalann en hver þeirra er hér einungis talinn einu sinni. 2) Hér er fyrir bæði árin birtur raunmeðallegutími þeirra sjúklinga sem hafa útskrifast frá áramótum, talið frá innskriftardegi til útskriftardags, án útlaga (m.v. legulengdina 6 mán). Langlegusjúklingar hafa í gegnum tíðina haft nokkur áhrif til hækkunar á meðallegutíma á spítalanum. Þar sem meginþorri lega er styttri en 6 mánuðir er meðallegutími þess hóps birtur hér. 3) Tekin var upp skráning á hindrunum í flæði sjúklinga sem atvik á árinu 2016. Flæðishindranir voru rúmlega 2.700 árið 2016, sem skýrir aukningu á einu ári að verulegu leyti. 4) Greidd stöðugildi starfsmanna LSH, án barnsburðarleyfa, foreldraorlofs og launalausra leyfa. 5) Öll veikindi starfsmanna, með eða án launa. 6) Kröntölur eru í milljónum og án fjármagnsliða og stofnkostnaðar.





Meðferðarkjarninn

Nýr meðferðarkjarni er hjartað í Hringbrautarverkefninu sem snýst um að byggja ný hús fyrir bráðadeildir Landspítala og rannsóknarstarfsemi og endurbæta önnur eldri hús á Hringbrautarlóðinni. Unnið er að fullnaðarhönnun meðferðarkjarnans. Stefnt er að því að hefja framkvæmdir um mitt ár 2018 og að byggingin verði tilbúin árið 2023. Meðferðarkjarninn verður á 7 hæðum, um 60 þúsund fermetrar alls. Aðstaða fyrir sjúklinga, starfsmenn og gesti verður hin ákjósanlegasta. Í húsinu sameinast starfsemi sem nú er á mörgum stöðum í höfuðborginni. Gjörgæslurými verða 24 og 16 skurðstofur. Á legudeildum verða veikustu sjúklingarnir sem þurfa gott aðgengi að gjörgæslu, skurðstofum og þeirri rannsóknarþjónustu sem þar er fyrir komið. Legudeildirnar eru átta 24 rúma deildir auk 17 rúma smitsjúkdómadeildar. Til að stytta gönguleiðir er hverri deild skipt í þrjú átta rúma nokkuð sjálfbæra kjarna. Hver kjarni hefur sína vaktstöð og önnur vinnurými eiga að vera innan seilingar. Allar sjúkrafstofur eru einbýli með baðherbergi og mikil áhersla lögð á stöðlun vinnurýma.

- 6 Á sjöttu hæð verða eingöngu legudeildir.
- 5 Á fimmtu hæð verða legudeild og endurhæfingaraðstaða. Hægt verður að ganga út í allstóran þakgarð.
- 4 Fjórða hæðin er fyrst og fremst tæknirými fyrir flókinn tækjabúnað sjúkrahússins en einnig svefnaðstaða, skrifstofur og fleira.
- 3 Á þriðju hæð verða skurðstofur, hjarta- og æðapræðingarstofur, gjörgæsla, vöknun og undirbúningsherbergi skurðaðgerða.
- 2 Á annari hæð verður röntgendeild, smitsjúkdómadeild, hjartarannsóknardeild og speglunardeild. Þar verður einnig móttaka, matartorg, kaffihús og kyrrðarrými ásamt sérverslunum fyrir gesti og gangandi.
- 1 Bráðamóttaka, aðalinngangur og apótek spítalans verður á 1. hæð.
- 0 Á efri kjallarahæðinni verður meðal annars dauðhreinsun, rúmaþvottastöð, hjálpartækjalager, apótek (skömmtunarhluti), framleiðsla fyrir jáeindaskanna og ýmis aðstaða fyrir starfsmenn.
- 0 Á neðri kjallarahæð er gangakerfi til flutninga á vörum og tengingar ýmis konar.



Rannsóknarhús

Mikil framför verður þegar rannsóknarstarf á Landspítala fer úr þrettán húsum í eitt sameiginlegt rannsóknarhús sem mun einnig hýsa Blóðbankann. Yfir 400 manns starfa á rannsóknardeildum spítalans. Samstarf, samvinna og samnyting á dýrum tækjabúnaði á eftir að skila sér í hagkvæmari rekstri og betri þjónustu við sjúklinga og þar með betri heilbrigðisþjónustu. Þeir sem best þekkja til, sjálfir starfsmenn rannsóknarstofa Landspítala, voru fengnir til samstarfs í forhönnuninni. Um 50 manns unnu við skipulagningu nýja hússins á svonefndum 3P vinnustofum í eina viku á árinu 2016. En það verður ekki aðeins betri aðstaða fyrir þjónusturannsóknir innan spítalans því vænta má þess að allt vísindastarf njóti góðs af og eflist enn frekar í þessu framtíðarhúsi rannsóknar- og vísindastarfs í landinu.

Augljós kostur við að koma upp nýju rannsóknarhúsi er verulega bætt vinnu- aðstaða starfsfólksins. Á árinu 2016 voru liðin 40 ár síðan flutt var í hús 6 og 7 á Landspítalalóðinni við Barónsstíg sem höfðu verið reist sem bráðabirgðahús vegna þrengsla í gamla húsi Rannsóknastofu Háskólans. Tímamótanna var „fagnað“ en á meinafræði- og litningarannsóknadeildum verður örugglega meira fagnað þegar flutt verður í nýtt og glæsilegt 14 þúsund fermetra rannsóknarhús. Fullnaðarhönnun þess verður boðin út í apríl 2017. Ekki seinna vænta því verkfræðistofan EFLA hefur dæmt gamla rannsóknarhúsið svo illa farið af myglu og raka að jafna þurfi það við jörðu.

FRAMTÍÐ LANDSPÍTALA



Menntamál og starfsþróun

Menntun heilbrigðisstétta er eitt af þremur meginhlutverkum Landspítala. Spítalinn annast klínískt nám háskólanema og framhaldsskólanema í grunn- og framhaldsnámi heilbrigðisgreina. Starfsþróun og þjálfun heilbrigðisstarfsmanna fléttast inn í allt starf háskólasjúkrahússins. Hátt í 1.800 nemendur í öllum heilbrigðisgreinum sækja klínískt nám á Landspítala í lengri eða skemmri tíma. Náð samstarf er á milli Landspítala og menntastofnana þeirra nemenda sem sækja klínískt nám á spítalanum.

Kandídatár. Brú á milli háskólanáms og læknisstarfs þar sem aðstoðarlæknir öðlast hæfni til að takast á við algengustu sjúkdóms- og heilsufarsvandamál, m.a. með þátttöku í fræðslufundum, klínískri þjálfun og viðtölum. Kandídatár felur í sér 12 mánaða þjálfun þar sem kandiðatinum er m.a. ætlað að ná góðri færni í samskiptum við sjúklinga, aðstandendur og samstarfsfólk og vera að kandiðatsári loknu meðvitaður um hæfni sína, möguleika og takmarkanir.

Starfsþróunarár hjúkrunarfræðinga. Fyrir nýútskrifaða hjúkrunarfræðinga með íslenskt hjúkrunarleyfi sem ráðnir eru á Landspítala. Það felur í sér þátttöku í námskeiðum, fræðslufundum, hóphandleiðslu og öðrum tækifærum til starfsþróunar. Starfsþróunarár er samfellt ferli sem styrkir hæfni og þekkingu þar sem árangursrík hjúkrun og öryggi sjúklinga er í öndvegi.

Sjúkraliðanemar. Fjölbautaskólinn við Ármúla býður upp á síðdegisnám og fjarnám á sjúkraliðabru í samstarfi við Landspítala fyrir starfsfólk spítalans sem vinnur við umönnun sjúklinga. Hægt er að ljúka náminu á fimm önum með starfi. Námið er að hluta klínískt og einnig er launað starfsnám í lok prógrammsins. Sjúkraliðanemar sækja enn fremur verknám til Landspítala sem hefst að loknu bóklega náminu.

Framhaldsmenntunarráð lækninga. Helsti tilgangur þess á Landspítala er að mæta kröfum sem gerðar eru til framhaldsnáms lækna. Í ráðinu koma saman kennslustjórar sérgreina lækninga sem eiga að tryggja það að framhaldsnám lækna á Landspítala uppfylli gæðakröfur. Á árinu 2016 vottaði Konunglega breska lyflæknafélagið (Royal College of Physicians) sérnám í lyflækningum á Íslandi sem hófst á Landspítala árið áður.

Starfsnám til sérfræðiréttinda hjúkrunarfræðinga og ljósmæðra. Tveggja ára nám og þjálfun að loknu meistaraþrófi í hjúkrun eða ljósmóðurfræði. Markmiðið er að hjúkrunarfræðingar og ljósmæður fái tækifæri til að þróa sérfræðipekkingu á ákveðnu fræðasviði sem nýtist skjólstæðingum Landspítala og fái þjálfun í hinum ýmsu hlutverkum sérfræðinga.

Framhaldsnám í klínískri lyfjafraeði. Frá hausti 2016 hefur lyfjafraeðingum staðið til boða þriggja ára starfsnám til meistaraþrófs í klínískri lyfjafraeði í sjúkrahúsapóteki Landspítala. Markmið er m.a. að þjálfa og þróa hæfni í grundvallarþáttum klínískrar lyfjafraeði og sjúkrahúslyfjafraeði og auka þekkingu til að ráða við lyfjafraeðilega umsjá í raunverulegum aðstæðum.

Sí- og endurmenntun starfsmanna Landspítala. Áhersla á að viðhalda og auka hæfni starfsmanna, þjálfa þverfaglega samvinnu, efla samskipti og gera þau öruggari, kenna og þjálfa staðlað verklag og viðbrögð til að tryggja árangursríkt starf. Í Örk, klínísku kennsluþretri, gefst starfsfólki spítalans og nemendum í starfsnámi m.a. færi á að þjálfa verkferla og þverfaglega samvinnu þar sem líkt er eftir raunverulegum aðstæðum þar sem notast er við sýndarsjúklinga.

Sóttþreinsitæknar. Útskrifuðust í fyrsta skipti frá heilbrigðisdeild Fjölbautaskólans við Ármúla vorið 2016 og er námið samstarfsverkefni Landspítala og skólans, með heimild frá menntamálaráðuneytinu. Meginmarkmið þess er að undirbúa nemendur fyrir störf á heilbrigðisstofnunum við dauðþreinsun tækja og áhalda. Meðalnámstími er tvö ár, þrjár annir í skóla og fimmtán vikna vinnustaðanam á heilbrigðisstofnun.



ÁR Á LANDSPÍTALA



324.986
komur á dag- og göngudeildir



228.660
legudagar sjúklinga á spítalanum



2.266.755
rannsóknir á rannsóknarsviði



3.006
börn fæðast



103.553
einstaklingar sem leita til Landspítala



15.709
skurðaðgerðir



2.047
nýir blóðgjafar



Framfarir með nýjum tækjabúnaði

Jáeindaskanni

Jáeindaskanni (PET) verður tekinn í notkun á Landspítala í september 2017, gangi áætlanir eftir, en slíkt tæki hefur ekki verið til hér á landi. Íslensk erfðagreining gaf skannann og húsið sem þurfti að byggja yfir hann og framleiðslustarfsemi tengda honum. Árlega hafa um 200 sjúklingar farið í jáeindaskanna til Danmerkur en áætlað er að um 2.000 manns muni fara í skannann hér á landi ár hvert. Jáeindaskanninn á eftir að valda byltingu í greiningu og meðferð sjúkdóma, hann gefur til dæmis mjög nákvæmar upplýsingar um staðsetningu og dreifingu krabbameina og gerir þannig geislameðferð markvissari og færkar óþarfa skurðaðgerðum. Með því minnka aukaverkanir og batahorfur aukast. Einnig verður hægt að greina hvernig sjúkdómar bregðast við meðferð og gripa fyrr inn í, ef þarf. Jáeindaskanninn á líka eftir að nýtast vel við rannsóknar- og vísindastarf á Íslandi en slíkt tæki er talið sjálfsgætt við rannsóknir margra sjúkdóma.

Allur búnaður er kominn í nýja húsið. Byrjað var að nota tölvusneidmyndahluta tækisins í mars 2017. Framleiðsla geislavirkra samsæta hefur verið prófuð og unnið er að framleiðslu merkiefna. Vor- og sumarmánuðirnir fara í prófanir á búnaði, ferlum og framleiðslu vegna leyfisveitingar Lyfjastofnunar sem er nauðsynleg til þess að unnt sé að nota merkiefnið í sjúklinga. Með tilkomu jáeindaskannans verður stigið gríðarlegt framfaraskref í heilbrigðisþjónustu á Íslandi.

Præðingartækni í heilaaðgerðir

Með nýjum tækjabúnaði og ráðningu sérhæfðs læknis á röntgendeild Landspítala var á árinu 2016 unnt að hefja aðgerðir þar sem heilaaðagúl er lokað með præðingartækni. Fram að því þurfti að senda sjúklinga til útlanda í slíkar aðgerðir með tilheyrandi óþægindum og kostnaði. Þetta er eitt af mörgum dæmum þess hvernig Landspítali hefur verið að styrkjast sem háskólasjúkrahús, sjúkrahús framfara og nýjunga, og áhugaverður vinnustaður. Aðgerðir við æðagúlum hafa gengið vel og á annan tug sjúklinga fengið meðhöndlun. Aðgerðir vegna blóðsaga í heilaaðum eru í undirbúningi.

Framtíðarsýn um framúrskarandi húsnæði og búnað

Ófullnægjandi húsnæði hefur lengi staðið þróun Landspítala fyrir þrífum og bitnað á öllum; sjúklingum, gestum og starfsfólki sem og starfsemi og rekstri spítalans. Starfsemin er tvístruð, í þrengslum og í sumum tilfellum í húsnæði sem hefur verið dæmt ónýtt. Framtíðarvinnustaðurinn verður ekki þannig og unnið er að umbótum samkvæmt skýru leiðarljósi um stuðning við þrjú hlutverk háskóla-sjúkrahúss; þjónustu, menntun og vísindi:

- Hönnun á nýju húsnæði Landspítala er sjúklingamiðuð. Þarfir sjúklinga í öndvegi og tekið mið af þátttöku þeirra og aðstandenda í meðferð.
- Búnaður verði sambærilegur við það sem gengur og gerist á nýjum háskólasjúkrahúsum annars staðar á Norðurlöndum
- Öryggi og gæði í fyrirrúmi, nými stöðluð og leitast við að tryggja góða yfirsýn, skilvirka verkferla og hagstætt umhverfi fyrir vel skipulagða teymisvinnu.

O-bogi fyrir hryggaðgerðir

Með O-boganum er hægt að gera vandasamar skurðaðgerðir af mun meira öryggi en áður. Hann nýtist afar vel í flóknar hryggaðgerðir en hér á landi eru 60 til 70 slíkar á ári. Unnt er að ná þrívíddarmyndum, líkt og með sneidmyndatækjum, beint við aðgerðarborðið og er sjúklingur því í sömu legu í rannsókn og aðgerð. Nýr O-bogi var tekinn í notkun á skurðstofuganginum í Fossvogi árið 2016. Forsenda fyrir kaupum á honum var að fá nýtt skurðarborð úr koltrefjum með góðri gegnumlýsingu. Mjólkursamsalan stóð fyrir söfnuninni „Mjólkin gefur styrk“ og gaf borðið og lyftara til spítalans. Þetta var í annað sinn sem MS styrkir Landspítala með sölu á D-vítamínþætti léttmjólk. Árið áður gaf fyrirtækið beinþéttimæli.

Lasertæki til þvagfæraskurðlækninga

Tækjabúnaður til þvagfæraskurðlækninga á Landspítala er orðinn eins og best gerist erlendis, mest vegna gjafa fólks og fyrirtækja. Bylting varð með aðgerðarþjarkanum árið 2015. Á árinu 2016 gáfu Íslensk hjón þvagfæraskurðlækningadeild spítalans mjög fullkomið lasertæki til greiningar og meðferðar á krabbameinum eða góðkynja sjúkdómum í nýrum og þvagfærum. Gjofinni fylgdi einnig speglunartæki með stafrænni myndtækni og myndavél auk áhalda til margvíslegra speglunaraðgerða. Heildarvirði tækjabúnaðarins var 39 milljónir króna.



- Húsnæði og búnaður styðji við öflugt samstarf við háskóla á sviði rannsókna og kennslu.
- Flutningsleiðir sem stýstar og reynt að draga úr sóun á öllum sviðum.
- Fallegt, bjart, hljóðlætt og umhverfisvænt húsnæði styðji við velliðan sjúklinga og starfsmanna. Starfsumhverfið verði framúrskarandi og stuðli að mikilli starfsánægju.
- Nýjasti tækja- og tæknibúnaður styðji starfsmanninn í verkum sínum og þjónustu við sjúklinginn.
- Sveigjanleg hönnun gefi færi á framþróun og breytingum. Unnið verði eftir markvissum langtímaáætlanum um uppbyggingu og endurnýjun húsnæðis og búnaðar.
- Allar byggingar og búnaður verði í skipulögðu og vel fjármöggnuðu, fyrirbyggjandi viðhaldi.



7.028

bráðveikir sjúklingar koma á Hjartagátt



37.373

komur á göngudeildir og bráðamóttöku geðsviðs



7.840

komur á skilunardeild



145.187

meðferðir veittar af sjúkrapjálfurum og iðjubjálfum



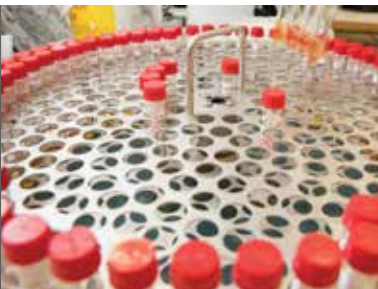
1.740

hjärtabræðingar

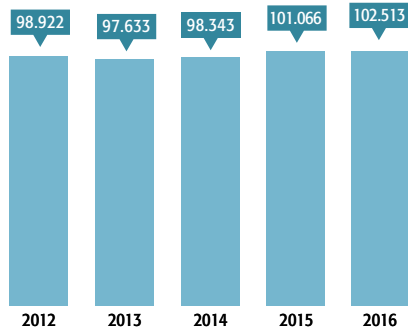


12

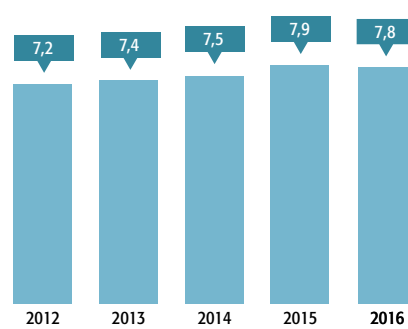
sjúklingar á gjörgæslu á dag



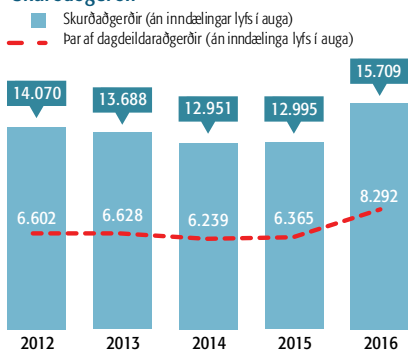
Komur á bráðamóttökur



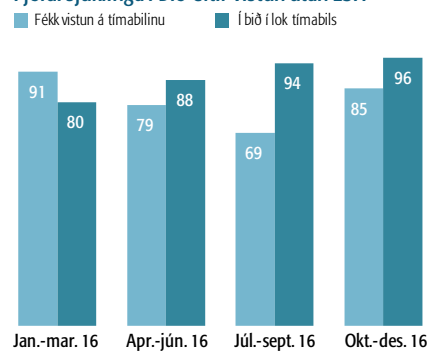
Meðallegutími sjúklinga (dagar)



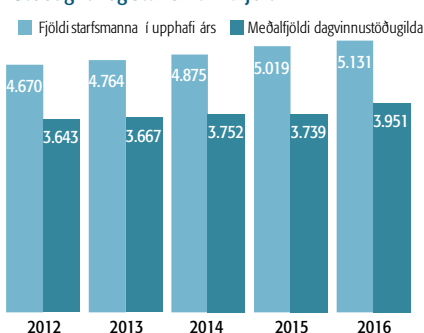
Skurðaðgerðir



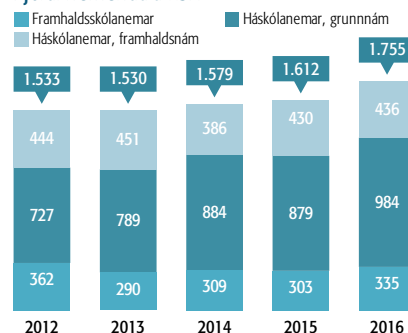
Fjöldi sjúklinga í bið eftir vistun utan LSH



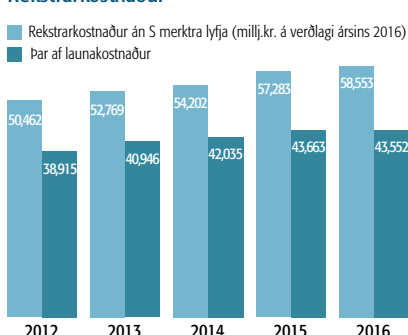
Stöðugildi og starfsmannafjöldi



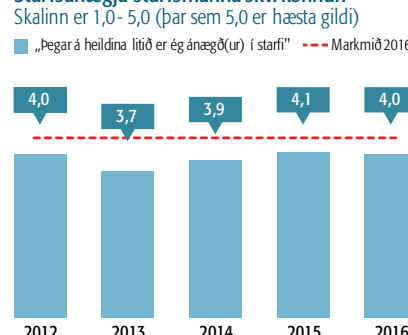
Fjöldi nemenda á LSH



Rekstrarkostnaður



Starfsánægja starfsmanna skv. könnun



Ítarlegri tölur um starfsemi og rekstur Landspítala: „Spítalinn í tölum“ á www.landspitali.is



14.018
komur barna á
bráðamóttöku barna

5.136
starfsmenn í vinnu

1.755
Nemendur
á spítalanum

1.452
tonn af úrgangi
falla til

4.200
heimili nota jafn
mikið rafmagn

500.000
símtöl koma
inn á símaver

3.700
tölur spítalans nota
yfir 100 klínísk tölverkfi

Mikið álag

Mikið og vaxandi álag einkenndi bráðastarfsemi Landspítala árið 2016. Álagstoppar í starfsemi eru vel þekktir en slíkt ástand varir lengur nú en áður. Nýting legurýma á spítalanum er með því hæsta sem þekkist á háskólasjúkrahúsum sem yfirleitt miða við 80-85% nýtingu til að mæta álagstoppum. Nýting bráðalegurýma Landspítala er hins vegar alltaf um 100%. Ahyggjur starfsfólks við þessar aðstæður snúa að þeim áskorunum sem slíkt ástand skapar í þjónustu við sjúklinga.



Nýting legurýma á spítalanum er með því hæsta sem þekkist á háskólasjúkrahúsum.

Á álagstímum reynist metnaðarfullu starfsfólki erfitt að veita auknum fjölda stöðugt veikari sjúklinga örugga og góða þjónustu í húsnæði sem er löngu sprungið.

Verulega fjölgar í þeim aldurshópum sem mest þurfa á þjónustu Landspítala að halda. Sú þróun er algerlega fyrirsjáanleg og spítalinn hefur brugðist við henni með ýmis konar nýsköpun í þjónustu við aldraða.

Samfélagið sjálft er hins vegar ekki undirbúið og takmörkuð þjónusta utan spítala veldur því að margir sem lokið hafa meðferð á Landspítala í lengst þar við misjafnan kost.

Áhersla er á að sjúklingar sem þurfa ekki lengur á Landspítala að halda komist aftur heim eða annað í viðeigandi þjónustu. Það reynist oft erfitt og því eru þeir áfram á bráðadeildum, komast ekki úr sjúkrahúsum þar og aðrir ekki í þau af bráðamóttökunni. Þetta er svokallaður flæðisvandinn Landspítala sem er verkefni samfélagsins alls að ráða fram úr, ekki aðeins spítalans.

Ráðist gegn biðlistum



Landspítali tók þátt í átaki á vegum velferðarráðuneytisins í að stytta bið sjúklinga eftir tilteknum brýnum aðgerðum. Ráðist var með mjög góðum árangri í það að stytta til muna bið fólks eftir liðskiptaaðgerðum, hjartapræðingum og augnsteinsaðgerðum. Húsnæði augndeildar var í tengslum við þetta endurbætt verulega en um er að ræða einu sérhæfðu augndeild landsins. Nú eru gerðar augasteinsaðgerðir á tveimur skurðstofum í stað einnar áður auk þess sem ein skurðstofa er fyrir lyfjainndælingar í augu.

Gámabyggð



Gámahús hafa risið bæði við Hringbraut og í Fossvogi til að mæta brýnni þörf fyrir skrifstofurými á spítalanum. Gámahúsið við Hringbraut reis 2014 en í árslok 2016 bættist annað slíkt við í Fossvogi. Þar var staflað upp 27 gámum og þeir innréttáðir sem skrifstofur. Fyrir nokkrum árum var nokkuð létt á sárum húsnæðisvanda gjörgæslunnar við Hringbraut með svipuðu gámahúsi. Þessar bráðabirgðalausnir hafa minnt rækilega á við hvað er búið í húsnæðismálum Landspítala og að raunverulegar úrbætur þoli illa eða ekki bið.

Loftslagsmarkmið



Samkvæmt loftslagsmarkmiðum Landspítala 2015-2020 verður dregið úr losun koltvísýrings á spítalanum um 40% á tímabilinu eða sem munar 1.520 tonnum. Það svarar til árlegs aksturs 450 fólkubíla. Landspítali einsetur sér að vera til fyrirmyndar í umhverfismálum. Með loftslagsmarkmiðunum sem spítalinn samþykkti, ásamt fleiri fyrirtækjum og stofnunum, er leitast við að sporna við áhrifum loftslagsbreytinga og knýja á um mótvægisáðgerðir sem þjóðir heims, stjórnmöld, fyrirtæki og almenningur þurfa að grípa til. Áhersla er á flokkun úrgangs og minni sóun, vistvænar samgöngur og vistvæn innkaup.

Gjafir



Lionsmenn í Ægi og Fjölni í Reykjavík gáfu Grensásdeild tæki fyrir um 16 milljónir króna. Hjartagátt var hlaðin gjöfum fyrir ágóða af jólatónleikum í Frikirkjunni. Kiwanisklúbburinn Katla gaf Barnaspítalanum tau-dúkkur. Starfsmenn Arion banka styrktu starfsemi á kvenna- og barnasviði. Unglingar í Grafarvogi sófnuðu fé til styrktar BUGL. Kvennadeild Rauða krossins í Reykjavík studdi öldrunardeildir með fjölmörgum gjöfum eins og árin á undan. Fulltrúar Caritas Íslands afhentu Laugarásnum meðferðargeðdeild ágóða styrktartónleika. Íslensk erfðagreining gaf jáeindaskanna. Lionsklúbbur á Selfossi gáfu sjúkrahjálfun á Grensási jafnvægisplötu. Kiwanismenn gáfu sjálfvirk hjartahnoðtæki í björgunarþryllur. Styrkir úr Barnaspítalastjóði Hringisins voru samtals rúmar 65 milljónir króna. Þetta eru aðeins örfá dæmi um fjölmargar gjafir til Landspítala á árinu 2016 sem færðar eru af hlýhug til starfsmanna.

Útskriftardeild



Ný útskriftardeild fyrir aldraða var opnuð á L2 á Landakoti í mars 2016 með stuðningi velferðarráðuneytisins sem tilraunaverkefni til eins árs. Hún hefur sannað gildi sitt. Deildin er fyrir 18 sjúklinga, eingöngu þá sem taldir eru geta útskrifast heim eftir umfangsmikla endurhæfingu í allt að 30 daga. Algengt er að sjúklingar sem liggja á bráðalegudeildum missi getu til að fara í endurhæfingu meðan þeir bíða eftir henni. Við flutning á útskriftardeild batnar sjúklingaflæði innan Landspítala þar sem rúm á bráðadeildum nýtast þá til meðferðar á bráðveiku fólki fremur en sem biðrými eftir endurhæfingu. Vonir standa til þess að hægt verði að halda rekstri útskriftardeildarinnar áfram og styrkja að auki með samþættingu aðra dag- og göngudeildarþjónustu á Landakoti til að taka við fleiri sjúklingum af bráðadeildum.

Hjartapræðingartæki



Gjafa- og styrktarsjóður Jónínu S. Gísladóttur reyndist enn mikilvægur hjartalækningum því hann gerði kleyft að fjármagna kaup á nýju hjartapræðingartæki. Endurnýjað var tæki sem var tekið í notkun árið 2001 og húsnæðið bætt um leið. Nú eru þrjár vel búnar hjartapræðingarstofur á Landspítala sem er fyllilega sambærilegt við nágrannalöndin. Præðingartækni hefur á undanförunum árum orðið stöðugt mikilvægari í greiningu og meðferð hjartasjúkdóma. Nýja tækið kemur ekki sist að gagni við fjölbætt inngríp vegna hjartsláttartruflana. Til þeirra teljast meðal annars brennsluáðgerðir, gangræðissetningar og bjargræðisáðgerðir. Auk meðferðar við hjartsláttartruflunum er nýja hjartapræðingartækið notað í kransæðapræðingum, kransæðavíkkunum og við að koma fyrir ósæðarhjátalokum.

Tölvusneiðmyndataeki



„Sneiðmyndataekið í Fossvogi er bilað!“ Írekað þurfti að tilkynna það og bregðast við, jafnvel með því að senda mikið veika sjúklinga í slíkt tæki við Hringbraut með öllum þeim ágóllum, óþægindum, áhættu og öryggisleysi sem því fylgir. Dæmi var um að röntgentækið við Hringbraut væri bilað á sama tíma! Í lok nóvember 2016 vænkaðist hagur því þá var nýtt tölvusneiðmyndataeki tekið í notkun í Fossvogi. Um er að ræða langþráða viðbót við eldra tæki og verða því tvö slík í notkun í Fossvogi hér eftir sem er mikilvægt öryggisatriði fyrir sjúklinga. Nýja tækið er auk þess öflugra en það sem var fyrir, hraðvirkara og ræður vel við fólk í yfirþyngd.

Sjúkrahótel



Breytingar urðu á rekstri sjúkrahótelis í lok apríl 2016 þegar samningur milli Sjúkratrygginga Íslands, Sinnum/Heilsumiðstöðvar og Landspítala rann út. Sjúkrahótel er því ekki lengur starfrækt við Ármúla en þangað var það flutt á sínum tíma frá Rauðarárstíg. Landspítali sér áfram um hjúkrunarþjónustu sem og rekstur sjúkrahótelisins sem var komið fyrir tímabundið á hjúkrunardeild L2 á Landakoti. Þannig verður það þangað til nýtt sjúkrahótel kemst í gagnnið á lóð Landspítala við Hringbraut á árinu 2017. Á Landakoti eru allt að 9 rými í fjölþyllum fyrir sjúkrahótelsgesti, ætluð þeim sem þurfa á hjúkrun að halda fyrir heimferð á sama hátt og var.

Heiðranir



Einar Stefán Björnsson, yfirlæknir meltingarlækninga og prófessor, var útnefndur heiðursvísindamaður Landspítala árið 2016. Efni doktorsritgerðar Einars tengdist hreyfingum í efri hluta meltingarvegjar en rannsóknir hans beindust eftir það að starfrænum kvillum í meltingarvegi og síðan að ýmsum lifrarsjúkdómum. Óla Kally Magnúsdóttir var útnefnd ungar vísindamaður Landspítala 2016. Hún er líffræðingur á næringarstofu Landspítala og sinnir þar næringar meðferð einstaklinga með sykursýki og næringu aldraðra. Rannsóknir hennar tengjast þeim starfs- vettvangi.