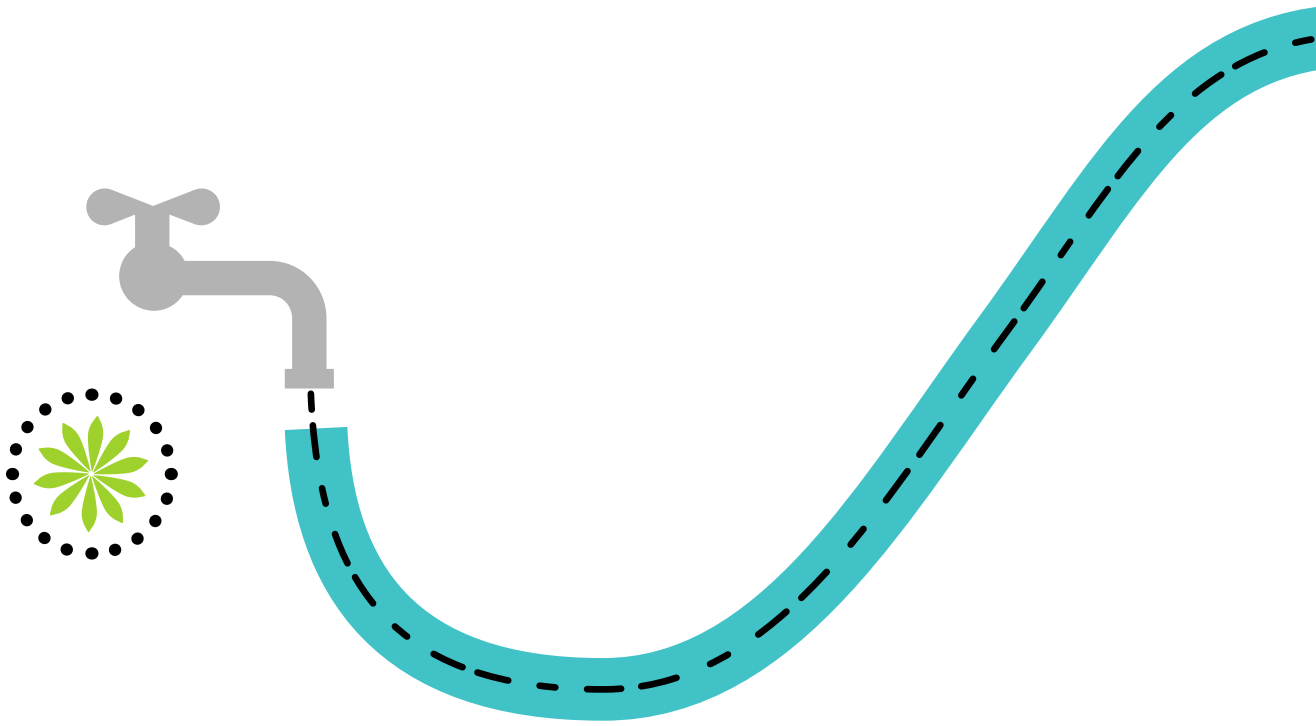


STARFSÁÆTLUN LANDSPÍTALA Í UMHVERFISMÁLUM 2018-2020







EFNISYFIRLIT

Tilgangur og bakgrunnur	4
Hlutverk og saga	4
Alþjóðleg tengsl	4
Markvisst umhverfisstarf	5
Starfsáætlun Landspítala í umhverfismálum 2018-2020	6
Umhverfisáherslur Landspítala - starfsáætlun 2018-2020	6
Heilsubætandi umhverfi	6
Bætt auðlindanýtni – saman gegn sóun	8
Loftslagsúrbætur – betri framtíð	9
Stjórnun umhverfismála	11

TILGANGUR OG BAKGRUNNUR

Hlutverk og saga

Hlutverk Landspítala er þrjúþætt, að veita heilbrigðisþjónustu, skapa nýja þekkingu með rannsóknum og kenna og þjálfa fólk til starfa. Landspítali er þjóðarsjúkrahús og eina háskólasjúkrahús landsins sem veitir bæði almenna og sérhæfða sjúkrahúsþjónustu. Í starfi spítalans er sjúklingurinn í öndvegi.

Landspítali setti sér umhverfisstefnu 2012 um að vera til fyrirmyndar og hefur náð árangri í að draga úr umhverfisáhrifum sínum á ýmsum sviðum. Fyrir það hefur hann hlotið viðurkenningar. Nú síðast var spítalinn tilnefndur til umhverfisverðlauna Norðurlandaráðs. Árið 2016 setti Landspítali sér enn fremur metnaðarfull loftslagsmarkmið um 40% samdrátt í losun koltvísýringisgilda til ársins 2021. Starfsáætlun umhverfismála Landspítala byggir á stefnuþríhyrningi spítalans, umhverfisstefnunni og loftslagsmarkmiðunum og er sett fyrir tímabilið 2018-2020. Í starfsáætluninni er að finna yfirlit yfir þau verkefni sem brýnust eru og unnið verður að á komandi árum.

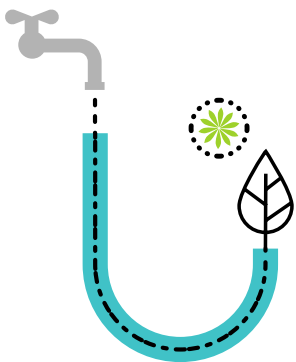
Landspítali er einn stærsti vinnustaður Íslands með ríflega 5.000 starfsmenn og sinnir öllu landinu. Fjölbreytt og umfangsmikil starfsemi er í 100 húsum á 17 stöðum á höfuðborgarsvæðinu. Daglegt starf á spítalanum krefst mikilla flutninga og ferða, töluvert fellur til af úrgangi, notuð eru lyf og varasöm efni, mikið er keypt af vörum og þjónustu, tækjabúnaður krefst mikils rafmagns og notað er heilmikið af einnota vörum og umbúðum. Allt hefur þetta áhrif á umhverfi og heilsu með einum eða öðrum hætti.

Alþjóðleg tengsl

Spítalinn leggur sig fram að vera í góðum alþjóðlegum tengslum hvað umhverfismál varðar enda eru þau í eðli sínu alþjóðleg og krefjast þess að þjóðir heims vinnu saman að ýmsum lausnum og tækifærum. Spítalinn er aðili að alþjóðlegum samtökum, Health Care without Harm og Norrænum samtökum og Nordic Center for Sustainable Healthcare, sem nýtist vel í samstarfsverkefnum og aðstoð.

Í september 2015 settu Sameinuðu þjóðirnar sér 17 markmið um sjálfbæra þróun til ársins 2030. Heimsmarkmiðin eru framkvæmdaáætlun í þágu mannkyns, jarðar og hagsældar. Með markmiðunum er unnið að sjálfbærri þróun, stuðlað að friði, frelsi og útrýmingu fátæktar. Markmiðin eru leiðbeinandi fyrir ríki og fyrirtæki um stefnumótun þeirra. Landspítali tekur mið af heimsmarkmiðunum í starfsáætlun umhverfismála, öll eru þau mikilvæg en sérstök áhersla er á markmið nr. 3, 7, 12, 13 og 17.

FRAMTÍÐARSÝN:
LANDSPÍTALI
ER TIL
FYRIRMYNDAR Í
UMHVERFIS-
MÁLUM
OG HEFUR
SAMFÉLAGSLEGA
ÁBYRGÐ AÐ
LEIÐARLJÓSI VIÐ
ÁKVÖRDUNAR-
TÖKU OG Í
DAGLEGU STARFI



Markvisst umhverfisstarf

Framtíðarsýn Landspítala er að vera til fyrirmyndar í umhverfismálum og að hafa samfélagslega ábyrgð að leiðarljósi í ákvörðunum og daglegu starfi. Umhverfisstefna Landspítala er leiðarvísir að þessari framtíðarsýn og unnið hefur verið eftir starfsáætlunum umhverfismála frá árinu 2012.

Umhverfisstefnunni og starfsáætlun fylgt eftir. Unnið er að vel skilgreindum lykilverkefnum í teyimum með þeim sem best þekkja til og tengjast viðkomandi málefni. Lykilverkefnin eru m.a. aukin flokkun og minni sóun, skýrt verklag fyrir hættulegan úrgang, aukin vistvæn innkaup, vistvænir ferðamátar og aukin miðlun upplýsinga um umhverfismál.

Í grænu bókhaldi er haldið utan um lykiltölur sem tengjast helstu umhverfisþáttum og þær birtar opinberlega á hverju ári í uppgjörshæfti Starfsemisupplýsinga Landspítala og á vef hans. Auk þess eru upplýsingar færðar inn í loftslagsmarkmið Reykjavíkurborgar og Festu og á vef um vistvæn innkaup og grænan ríkisrekstur, www.vinn.is.



UMHVERFISSTEFNA LANDSPÍTALA

Tilgangur

Tilgangur umhverfisstefunnar er að vísa veginn að umhverfsvænni Landspítala.

Landspítali er sjúkrahús allra landsmanna, miðstöð heilbrigðisvísinda og öryggisnet í eigu og þágu þjóðar. Þessi fjölþætta starfsemi hefur viðtæk áhrif á fólk og umhverfi. Það skiptir Landspítala miklu máli að áhrifin séu sem jákvæðust og að leggja þannig sitt af mörkum til betra samfélags nú og til framtíðar.

Framtíðarsýn

Landspítali er til fyrirmyndar í umhverfismálum og hefur samfélagslega ábyrgð að leiðarljósi við ákvörðunartöku og í daglegu starfi.

Gildi

Við berum **umhyggju** fyrir umhverfinu, vinnum markvisst að því að gera starfsemi okkar umhverfsvænni og leitum stöðugt leiða til að gera betur.

Við höfum **fagmennsku** í fyrirrúmi í umhverfisstarfinu og styðjumst við gagnreynda þekkingu héraðs og erlendis.

Við leggjum **öryggi** til grundvallar í starfsemi okkar og göngum lengra en lög og reglur á sviði umhverfismála gera ráð fyrir.

Við erum drifkraftur **framþróunar** í íslensku samfélagi sem hefur velferð til framtíðar að leiðarljósi.

Leiðarljós og áherslur

Forgangsröðun

Áhersla er lögð á þá þætti starfseminnar sem hafa mest áhrif á umhverfið og féla í sér bestu tækifærin til að bæta umhverfi, efnahag og heilsu. Því ætlar Landspítali að:

- hanna og skipuleggja umhverfisvænar byggingar til framtíðar.
- draga úr myndun úrgangs og auka endurvinnslu og endurnýtingu.
- minnka sóun á magnvörum, m.a. einnota vörum og matvælum.
- kaupa vörur og þjónustu sem uppfylla þarfir, hafa sem minnst umhverfisáhrif og lægstan líftímakostnað.
- halda umhverfisáhrifum í lágmarki vegna notkunar á varasömum efnum, lyfjum og lyfjagössum.
- hvetja til notkunar á vistvænum og heilsusamlegum samgöngumátum í ferðum og flutningum á vegum spítalans.
- nota hreina orku og vatn og nýta vel.
- efla þróun þekkingar um umhverfismál með miðlun upplýsinga, fræðslu, rannsóknnum og samstarfi við hagsmunaaðila.

Einfaldleiki

Vistvænar lausnir í daglegri starfsemi eru einfaldar og aðgengilegar, vel kynntar og þróaðar í góðu samstarfi við starfsmenn og aðra hagsmunaaðila innan og utan spítalans.

Eftirfylgni

Skipulega er unnið að umhverfismálum í starfsemi Landspítala, verklag skjalfest í gæðahandbók og stefnt að vottuðu umhverfisstjórnunarkerfi skv. ISO 14001. Stefna og starfsáætlun er rýnd og uppfærð reglulega af framkvæmdastjórn, fylgt eftir af umhverfisnefnd, árangur mældur og upplýsingum miðlað til starfsmanna og annarra hagsmunaaðila.

STARFSÁÆTLUN LANDSPÍTALA Í UMHVERFISMÁLUM 2018-2020

Á árunum 2018-2020 mun á Landspítala áfram starfað metnaðarfullt og markvisst að umhverfismálum með það í huga að bæta heilsu og auðlindanýtingu og draga úr neikvæðum loftslagsáhrifum.

Spítalinn leggur áherslu á mælanlegan árangur og hefur ISO14001 staðalinn til viðmiðunar. Umhverfisstarfið er lausnamiðað og nýskapandi auk þess sem áhersla er lögð á samstarf og að efla áhuga starfsfólks.



Umhverfisáherslur Landspítala eru þrjúþættar:

1. **Heilsubætandi umhverfi**
Lyf og efnamál.
2. **Bætt auðlindanýting – saman gegn sóun**
Draga úr sóun, orkunotkun, einnota, setja vistvænar kröfur í innkaup og flokka úrgang.
3. **Loftslagsúrbætur – betri framtíð**
samgöngur og svæfingagös.

Gert er ráð fyrir að verkefni þrjú eftir því sem þeim vindur fram og skýrari upplýsingar liggja fyrir um stöðuna og tækifæri til úrbóta. Gert er ráð fyrir því að mælikvarðar verði útfærðir af verkefnateymum eftir því sem upplýsingar um stöðuna og tækifæri gefa tilefni til.

Umhverfisáherslur Landspítala - starfsáætlun 2018-2020

Lykilverkefnum og markmiðum Landspítala í starfsáætlun 2018-2020 er skipt í þrennt eftir umhverfisáherslunum þremur; heilsubætandi umhverfi, bætt auðlindanýting – saman gegn sóun og loftslagsúrbætur – betri framtíð. Í raun skarast þó verkefni og styrkja hvert annað.

Ábyrgð er hinna ýmsu á Landspítala og eftirfylgni á hendi umhverfisstjóra spítalans.

Heilsubætandi umhverfi

- lyf og efnamál

Á spítala fylgir hættulegur úrgangur daglegum rekstri. Mikilvægt er að tryggja örugga meðhöndlun hættulegs úrgangs en einnig að draga úr umhverfisáhrifum vegna efnanotkunar.

Lyfjaframleiðsla og óábyrg lyfjanotkun ógnar umhverfi og heilsu víða um heim. Mikilvægt er að stuðla að sjálfbærri virðiskeðju lyfja sem tryggir öryggi sjúklings og dregur úr umhverfisáhrifum lyfja við framleiðslu, notkun og förgun.

Byggingar og viðhaldsverkefni eru stórt umhverfismál en ekki síður heilsumál. Miklu skiptir hvaða efni eru valin og að ekki séu notuð byggingarefni efni sem hafa þekkt heilsuspillandi áhrif. Í spítalahúsnæði er mjög æskilegt að velja eins og kostur er vistvæn byggingarefni. Spítalinn ætlar að leggja sig fram um það á næstu árum.

Spítalinn er aðili að alþjóðlegum samtökum, Health Care without Harm og Norrænum samtökum, Nordic Center for Sustainable Healthcare, sem nýtist vel í samstarfsverkefnum.



Markmið og aðgerðir

1. Skýrt verklag fyrir hættulegan úrgang

1.1. Verklag við meðhöndlun hættulegs úrgangs er skýrt og innleitt á öllum deildum Landspítala í samræmi við löggjöf.

1.1.1. Próa og skýra verklag við meðhöndlun sóttmengaðs úrgangs.

1.1.2. Kynningarátak um flokkun á sóttmenguðum úrgangi.

Mælikvarði: Liggur ekki fyrir

1.2. Draga úr umhverfisáhrifum vegna efnanotkunar

1.2.1. Innleiðing Eco-online

1. áfangi á rannsóknarsviði

2. áfangi á öðrum sviðum

Mælikvarði: Innleiðing 100%

1.2.2. Greina umfang og tækifæri til að draga úr notkun CMR-efna (krabbameinsvaldandi, stökkbreytandi, æxlishefjandi) og þalata þar sem hægt er og skipuleggja samdrátt í notkun. Unnið í samstarfi við spítala annars staðar á Norðurlöndum.

Mælikvarði: Liggur ekki fyrir.

1.2.3. Þátttaka Landspítala í norrænu samstarfi um úreldingarlista heilsuspillandi efna í vörum.

1.2.4. Kaupa ekki inn vörur í norræna úreldingarlistanum um heilsuspillandi efni.

Mælikvarði: % innkaupa fylgja lista

2. Ábyrg meðferð lyfja

2.1. Stuðla að sjálfbærri virðis kedju lyfja sem tryggir öryggi sjúklings og dregur úr umhverfisáhrifum lyfja við framleiðslu, notkun og förgun.

2.1.1. Öll innkaup lyfja byggja á ábyrgri framleiðslu birgja. Unnið í samstarfi við önnur norræn ríki.

Mælikvarði: % útboða með kröfum um ábyrga framleiðslu.

2.1.2. Val á lyfjum vegna algengra sjúkdóma tekur mið af öryggi sjúklings, virkni lyfja á viðkomandi sjúkdóm og umhverfisáhrifum þeirra.

Mælikvarði: Liggur ekki fyrir

2.1.3. Förgun lyfja er ábyrg, samkvæmt lögum og dregið hefur úr magni fyrndra lyfja.

Mælikvarði: Liggur ekki fyrir

3. Umhverfisvænar byggingar

3.1. Umhverfisáherslur Landspítala í nýbyggingum eru uppfylltar og kynntar fyrir verktökum og almennungi.

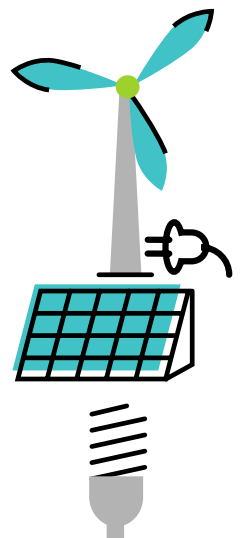
3.1.1. Fylgja eftir umhverfiskröfum við verktaka og setja kröfur í útboð.

Mælikvarði: Liggur ekki fyrir.

3.2. Auka notkun á vistvænni byggingarvörum.

3.2.1. Greining og innleiðing tilraunverkefnum á fasteigna- og viðhaldsdeild rekstrarsviðs.

Mælikvarði: Liggur ekki fyrir





Bætt auðlindanýtni – saman gegn sóun

- draga úr sóun, orkunotkun, einnota, setja vistvænar kröfur í innkaup og flokka úrgang.

Aukin fjölgun og breytt samsetning sjúklinga veldur auknu álagi á heilbrigðisstofnanir með tilheyrandi auknum umhverfisáhrifum, bæði í starfsemi sjálfri og einnig vegna óbeinna áhrifa í gegnum innkaup á vörum og þjónustu.

Í starfsáætluninni er lögð áhersla á að bæta úrgangsmál, draga úr sóun, efla vistvæn innkaup og auka upplýsingamiðlun um umhverfismál. Þessar aðgerðir ættu að hafa góð áhrif á auðlindanýtingu en einnig heilsu.

Markmið og aðgerðir

4. Auka flokkun úrgangs og minnka sóun

4.1. Minnka magn úrgangs sem fer til urðunar og brennslu um 20% miðað við 2016.

4.1.1. Draga úr notkun valdra einnota hluta um 20% án þess að ógna öryggi sjúklinga.

4.1.2. Minnka umbúðir með vistvænum innkaupum.

4.1.3. Minnka sóun á matvælum um 4%.

Mælikvarði: 1,22 kg/sjúkling¹

4.2. Endurvinnna 40% úrgangs.

4.3. Greina tækifæri og innleiða meiri endurvinnslu.

Mælikvarði: 40% endurvinnsla

5. Auka vistvæn innkaup

5.1. Vistvænar innkaupaáherslur Landspítala eru skýrar birgjum og starfsmönnum.

5.1.1. Gera áherslur spítalans um vistvæn innkaup sýnilegar í samskiptum birgja og starfsmanna.

5.1.2. Innleiða hegðunarreglur (e.Code of conduct) í innkaupakröfur til birgja.

Mælikvarði: Liggur ekki fyrir

5.2. 80% útboða eru með umhverfisskilyrðum.

5.2.1. Nota viðurkennd umhverfisskilyrði í útboðum og verðfyrirspurnum með áherslu á viðmið fyrir sjúkravörur og lækningatæki.

Mælikvarði: 80% útboða með umhverfisskilyrðum

5.3. Allar verðfyrirspurnir eru með vistvænum kröfum.

Mælikvarði: 100% vistvænar verðfyrirspurnir

5.4. Draga úr loftslagsáhrifum vegna matargerðar.

5.4.1. Auka hlut staðbundinna matvæla. Reikna út kolefnisspor rétta og velja hráefni sem veldur minni losun CO₂.

Mælikvarði: Liggur ekki fyrir

5.5. Auka hlut lífrænt ræktaðra matvæla í eldhúsi og matsölum.

Mælikvarði: 25 tegundir lífrænt ræktað matvæli.

¹ Fjöldi sjúklinga sem kemur á bráðamóttökur, göngu-, dag- og legudeildir



6. Bæta nýtingu á rafmagni og heitu vatni

6.1. Draga úr rafmagnsnotkun um 12% og heitavatnsnotkun um 5% /umfang starfsemi miðað við 2016.

6.1.1. Vinna að úrbótum þar sem eru bestu sóknarfærin til minni orkunotkunar, t.d. í þvottahúsi, Fossvogi, Hringbraut og Ármúla. Gera orkugreiningar í stærstu húsum fyrir breytingar.

6.1.2. Innkaup á orkunýtnari tækjum.

Mælikvarðar: 4.720 kWst/stöðugildi og 243 m³/stöðugildi

6.2. Hætta notkun oliuketils við Hringbraut.

6.2.1. Finna leiðir til að hætta notkun oliuketils v/Hringbraut, t.d. koma upp rafskautakatlí eða leysa gufuframleiðslu fyrir dauðhreinsun og eldhús á staðbundinn hátt.

Mælikvarði: Engin notkun díselolíu við Hringbraut



7. Auka miðlun upplýsinga um umhverfismál

7.1. Miðla upplýsingum um umhverfisstarfið bæði innan og utan spítalans.

7.1.1. Veita góðar upplýsingar og virkja starfsmenn um umhverfismál m.a. á samfélagsmiðlum.

7.1.2. Vefur fyrir umhverfismál Landspítala út á við og deila reynslu og upplýsingum.

Mælikvarði: Liggur ekki fyrir

7.2. Starfsmenn spítalans hafa þekkingu á umhverfisstarfi spítalans og hvernig þeir geta dregið úr umhverfisáhrifum.

7.2.1. Fræðsludagskrá fyrir starfsmenn um umhverfismál og umhverfisþætti spítalans, þróa og innleiða.

7.2.2. Fræðsla með fræðslunefnd lækna og hjúkrunarráði

7.2.3. Starfsmenn þekki umhverfisstarf spítalans og taki virkan þátt.

7.2.4. Virkja tengiliði starfsstöðva með skýru hlutverki og fræðslu.

Mælikvarði: Liggur ekki fyrir

Loftslagsúrbætur – betri framtíð

- samgöngur og svæfingagös.

Loftslagsmálin eru eitt af erfiðari verkefnum sem maðurinn stendur frammi fyrir í dag. Það er því mjög mikilvægt að draga úr losun koltvísýrings og annarra gróðurhúsalofttegunda. Ferðamáti starfsmanna, akstur á vegum spítalans, flugferðir og notkun hlátur- og svæfingagasa eru dæmi um í hverju væri hægt er að draga úr losun. Með því að hvetja til vistvænni ferðamáta er spítalinn einnig að stuðla að betri heilsu og lífsgæðum.

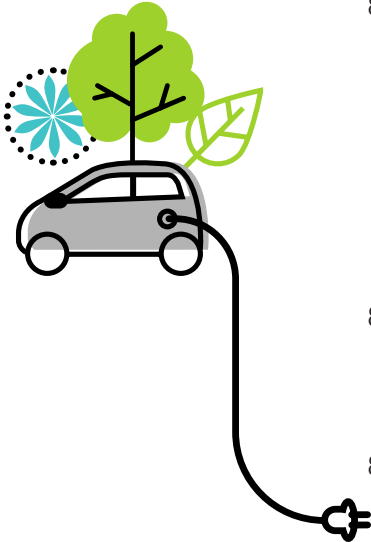
Loftslagsbreytingar gera það einnig að verkum að huga þarf að aðlögun að breyttum aðstæðum og nýjum áskorunum.

Spítalinn vill leggja sitt af mörkum til að draga úr losun gróðurhúsalofttegunda eins og aðgerðir bera vitni um á ólíkum sviðum.



Markmið og aðgerðir

8. Hvetja til vistvænna ferðamáta



8.1. Vistvænar samgöngur starfsmanna í og úr vinnu eru 50%.

8.1.1. Bæta aðstöðu fyrir hjólandi og gangandi.

8.1.2. Fjölga yfirbyggðum hjólastæðum með aðstöðu fyrir rafhjól.

8.1.3. Bætt búningsaðstaða

8.1.4. Ferðavenjukannanir og samstarfsverkefni utan spítalans um auknar vistvænar samgöngur.

Mælikvarði: 50% starfsmanna ferðast með vistvænum hætti.

8.2. Losun CO₂ vegna bílferða starfsmanna til og frá vinnu dregst saman.

8.2.1. Koma upp aðstöðu fyrir rafbíla við helstu starfsstöðvar.

Mælikvarði: Liggur ekki fyrir

8.3. Bílar Landspítala eru eingöngu knúnir endurnýjanlegri orku.

8.3.1. Hraða endurnýjun núverandi bílaflota Landspítala yfir í bíla sem knúnir eru endurnýjanlegri orku.

8.3.2. Við endurnýjun á bílum eru keyptir bílar knúnir endurnýjanlegri orku.

Mælikvarði: Bílar knúnir endurnýjanlegri orku: 100%

8.4. Losun vegna aksturs á vegum Landspítala (akstur eigin bíla starfsmanna, leigubílar og flutningur á mat og líni) dregst saman um 20%.

8.4.1. Innleiða kröfur um visthæfa leigubíla og flutning á mat og líni.

8.4.2. Greina akstur starfsmanna á eigin bíl og kanna leiðir til að draga úr losun vegna einkabílsins, til dæmis að efla fjarfundi og skoða leiðir til að auðvelda samkeyrslu.

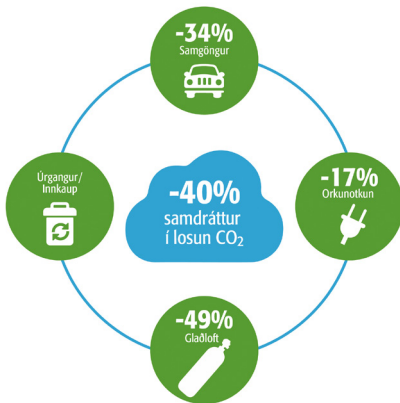
8.4.3. Þjóða deilibíla á stærstu starfsstöðvum.

Mælikvarði: 197 tonn CO₂

8.5. Losun vegna flugferða starfsmanna dregst saman um 10%.

8.5.1. Átak í að draga úr flugferðum starfsmanna þar sem það er hægt.

Mælikvarði: 116 kg CO₂/stöðugildi



Loftslagsmarkmið Landspítala 2020

9. Minnka áhrif vegna svæfingagasa

9.1. Minnka losun vegna hlátur- og svæfingagasa um 50%.

9.1.1. Greina tækifæri til að draga úr notkun glaðlofts eða annarra svæfingagasa sem valda miklum gróðurhúsaáhrifum.

9.1.2. Setja upp eyðingarbúnað á glaðlofti á kvennadeild við Hringbraut.

Mælikvarði: 860 tonn CO₂-ígildi

STJÓRNUN UMHVERFISMÁLA

Á Landspítala er árlega tekinn saman árangur af umhverfisstarfinu, fylgt eftir árangri verkefna og haldið grænt bókhald til að fylgjast með hvort starfið sé á réttri leið.

Innleiðing og eftirfylgni umhverfisstarfsins er í höndum umhverfisstjóra með stuðningi umhverfisnefndar, tengiliða umhverfismála og framkvæmdastjórnar.

Umhverfisnefnd

Umhverfisstjóri er formaður umhverfisnefndar og stjórnar vinnu við mótun umhverfisstefnu og starfsáætlunar, innleiðingu og eftirfylgni. Heldur utan um framvindu umhverfisstarfsins, miðlar upplýsingum, hefur samskipti við hagsmunaaðila og styður við starf verkefnahópa og annarra sem vinna að umhverfismálum spítalans.

Umhverfisstjóri

Umhverfisnefnd mótar umhverfisstefnu og starfsáætlun Landspítala og fylgir eftir innleiðingu á spítalanum. Nefndina skipa umhverfisfulltrúar frá hverju sviði sem framkvæmdastjóri viðkomandi sviðs tilnefnir.

Framkvæmdastjórn

Samþykkir og ber ábyrgð á umhverfisstefnu Landspítala. Rýnir umhverfisstarfið árlega og tryggir stöðugar umbætur, sbr. kröfur ISO 14001. Tilnefnir umhverfisfulltrúa í umhverfisnefnd og veitir þeim umboð til að vinna að og stýra innleiðingu stefnunnar.

Tengiliðir umhverfismála

Á hverri starfsstöð er tengiliður umhverfismála sem tryggir að starfseiningin vinni að árangursríku og markvissu umhverfisstarfi. Í því felst að styðja starfsmenn deildar í störfum sínum og upplýsa um fréttir og breytingar á sviði umhverfismála.



