



STARFSEMISUPPLÝSINGAR / UPPGJÖR

LANDSPÍTALA 2020

Umhyggja – Fagmennska – Öryggi – Framþróun

Framkvæmdastjórn frá 1. október 2019

Páll Matthíasson forstjóri

Ásta Bjarnadóttir framkvæmdastjóri mannauðsmála
Guðlaug Rakel Guðjónsdóttir framkvæmdastjóri meðferðarsviðs
Hlíf Steingrímsdóttir framkvæmdastjóri aðgerðasviðs
Jón Hilmar Friðriksson framkvæmdastjóri þjónustusviðs
Ólafur Darri Andrason framkvæmdastjóri fjármála
Ólafur Baldursson framkvæmdastjóri lækninga
Sigríður Gunnarsdóttir framkvæmdastjóri hjúkrunar

ÚTGEFANDI: LANDSPÍTALI, SKRIFSTOFA FJÁRMÁLA

Ritstjóri: Elísabet Guðmundsdóttir, netfang: elisabeg@landspitali.is Ábyrgðarmaður: Helga H. Bjarnadóttir, netfang: helgab@landspitali.is

Efnisyfirlit

Inngangur forstjóra	4
Árið 2020 á Landspítala.....	6
Lykiltölur Landspítala.....	7
COVID-19 faraldur á Landspítala.....	8
Jafnréttismál.....	10
Umhverfismál.....	12
Lykiltölur sviða	14
Klínísk þjónusta	15
Búseta sjúklinga LSH	19
Fæðingar.....	21
Skurðaðgerðir	22
Hjúkrunarálag	23
Gæðavísar Landspítala	24
Kennslu- og vísindastarf.....	30
Mannauður.....	31
Fjármál og rekstur.....	36
Fimm ára tölfræðilegt yfirlit	39

Á vef Landspítala (www.landspitali.is) er m.a. að finna erindi ársfunda, ársreikninga, ársskýrslur og starfsemisupplýsingar síðastliðinna 20 ára, eða allt frá árinu 2000.

Einnig er hægt að sjá starfsemistölur niður á starfseiningar í janúar-desember hefti hvers árs á vef LSH undir „beint að efninu“ og „spítalinn í tölum“.

Hlutverk Landspítala

Landspítali er þjóðarsjúkrahús Íslendinga og háskólasjúkrahús. Þar starfa um 5.800 manns og veitt er fjölbreytt, almenn og sérhæfð heilbrigðisþjónusta.

Landspítali er miðstöð menntunar, þjálfunar og rannsókna á sviði heilbrigðisvísinda þar sem markvisst er unnið að nýsköpun á grundvelli þekkingar.

Sjúklingurinn er ávallt í öndvegi

Framtíðarsýn

Landspítali er í fremstu röð háskólasjúkrahúsa.



Inngangur forstjóra

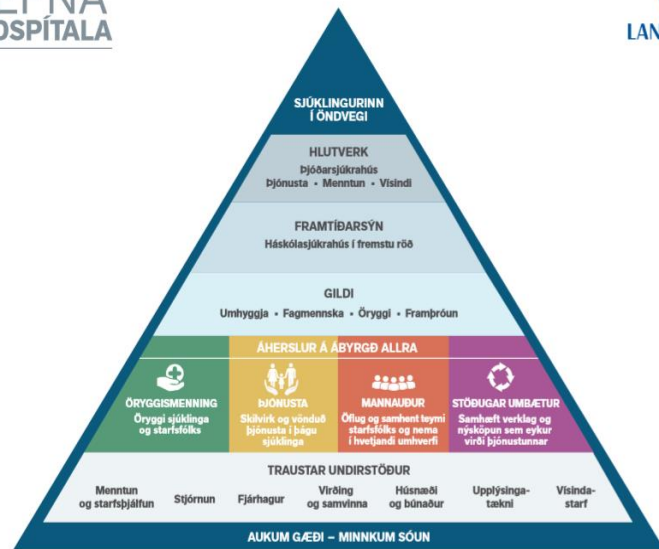
Starfsemi Landspítala árið 2020 markaðist af heimsfaraldri COVID -19, þar sem allir starfsmenn spítalans lögðust á eitt við að berjast við faraldurinn. Stóran hluta ársins voru í gildi sóttvarnareglur sem fólu í sér ýmsar takmarkanir á starfsemi s.s. frestun valkvæðra skurðaðgerða og annarrar valkvæðrar starfsemi. Þetta hafði veruleg áhrif á starfsemina sem endurspeglast í þeim starfsemistölum sem birtar eru hér.

Það leyndust líka tækifæri í þessu ástandi. Má þar nefna sem dæmi að víða í ferliþjónustu voru tekin upp meðferðarsímtöl og vefsamtöl í staðinn fyrir komu sjúklings á göngudeildir. Þessi nýja og breytta þjónusta mun eflast í nánustu framtíð og framundan er aukin áhersla á fjarheilbrigðisþjónustu á spítalanum. Samhliða öllum þessum klínísku áskorunum var vísindastarf mjög virkt og einnig voru fjölmörg gæða- og úrbótaverkefni unnin.

Landspítali leggur metnað sinn í að gera almenningi og yfirvöldum grein fyrir starfsemi, rekstri og árangri þjóðarsjúkrahússins með reglulegri upplýsingagjöf. Hér fylgja tölulegar upplýsingar um helstu þætti í starfsemi spítalans árið 2020 auk upplýsinga um jafnréttismál, umhverfismál og gæðamál spítalans.

Ítarlegri upplýsingar um fjárreiður Landspítala í ársreikningi ásamt heildaryfirliti yfir vísindastarf á Landspítala má finna á www.lsh.is.

Páll Matthíasson, forstjóri



STARFSÁÆTLUN 2020

LYKILÁHERSLUR

ÖRYGGISMENNING

- Öryggis- og umbótaþjálfun starfsfólks
- Fyrirbyggja heilstu flokka atvika; sýkingar, byltur, lyfjaatvik og þrýstingssár

ÞJÓNUSTA

- Sjúklingar á réttu þjónustustigi
- Efla dag- og göngudeildir
- Efling hjúkrunar
- Auka þjáttöku sjúklinga í eigin meðferð

MANNAUÐUR

- Bæta mönnum og vinnuskipulag
- Bæta aðbúnað starfsfólks
- Efla teymisvinnu og framfylgja samskiptasáttmála

STÖÐUGAR UMBÆTUR

- Þróa og innleiða heildstæða ferla, frá upphafi til enda
- Efla mennta- og vísindastarf

FJÁRHAGUR

- Sjálfbær rekstur



ÁRANGURSVISAR

ÖRYGGISMENNING

	Staðan 2019	Markmið 2020	Staðan 2020
• Hlutfall starfsfólks sem hefur fengið öryggisþjálfun	32%	40%	44%
• Fjöldi alvarlegra atvika	9	0	8
• Spítalasykingar	6,2%	5,5%	5,3%
• Byltur á 1.000 legudaga	5,0	4,5	5,0

ÞJÓNUSTA

• Hlutfall sjúklinga í bið > en 3 mánuði eftir aðgerð	49%	40%	61%
• Fjöldi óvalardaga sjúklinga > en 24 klst á bráðamóttöku	8474	3500	3.598
• Meðallegutími, dagar - legur 30 daga eða skemur	4,7	4,7	4,8
• Hlutfall dagdeildaraðgerða	66,1%	68%	68%
• Hlutfall hjúkrunarfræðinga á bráðalegudeildum	48%	60%	48%
• Hlutfall sjúklinga sem fannst þeir halðir með í ráðum varðandi útskrift sína skv. þjónustukönnun	58%	70%	58%

MANNAUÐUR

• Starfsánægja (á kvarða 1-5)	3,9	4,2	4,0
• Hlutfall starfsfólks í 80% starfi eða meira	71%	74%	71%
• Ánægja starfsfólks með aðbúnað (á kvarða 1-5)	3,3	3,7	3,4
• Ánægja starfsfólks með samskipti (á kvarða 1-5)	3,8	4,0	3,8

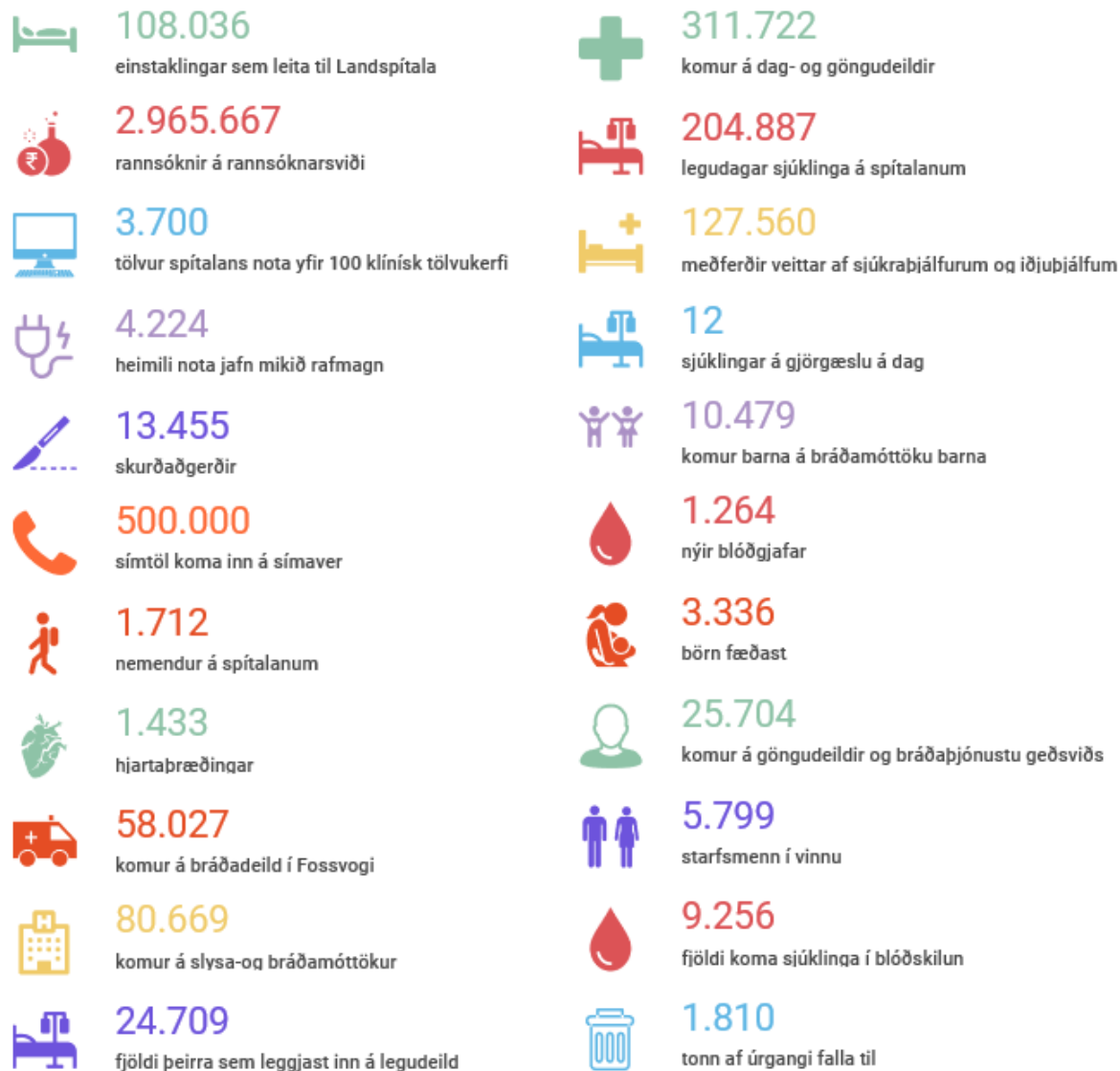
STÖÐUGAR UMBÆTUR

• Ánægja starfsfólks með stoðþjónustu (ekki klínísk) (á kvarða 1-5)	3,5	4,0	3,6
• Fjöldi birtra greina í rýrindum tímaritum	235	250	250
• Ánægja nema (á kvarða 1-5)	4,3	4,3	-

FJÁRHAGUR

• Rekstur í samræmi við fjárhagsáætlun	-5,6%	0,0%	-
--	-------	------	---

Árið 2020 á Landspítala



Lykiltölur Landspítala

Mikil áhrif heimsfaraldurs COVID-19 má sjá í lykiltölum ársins 2020.

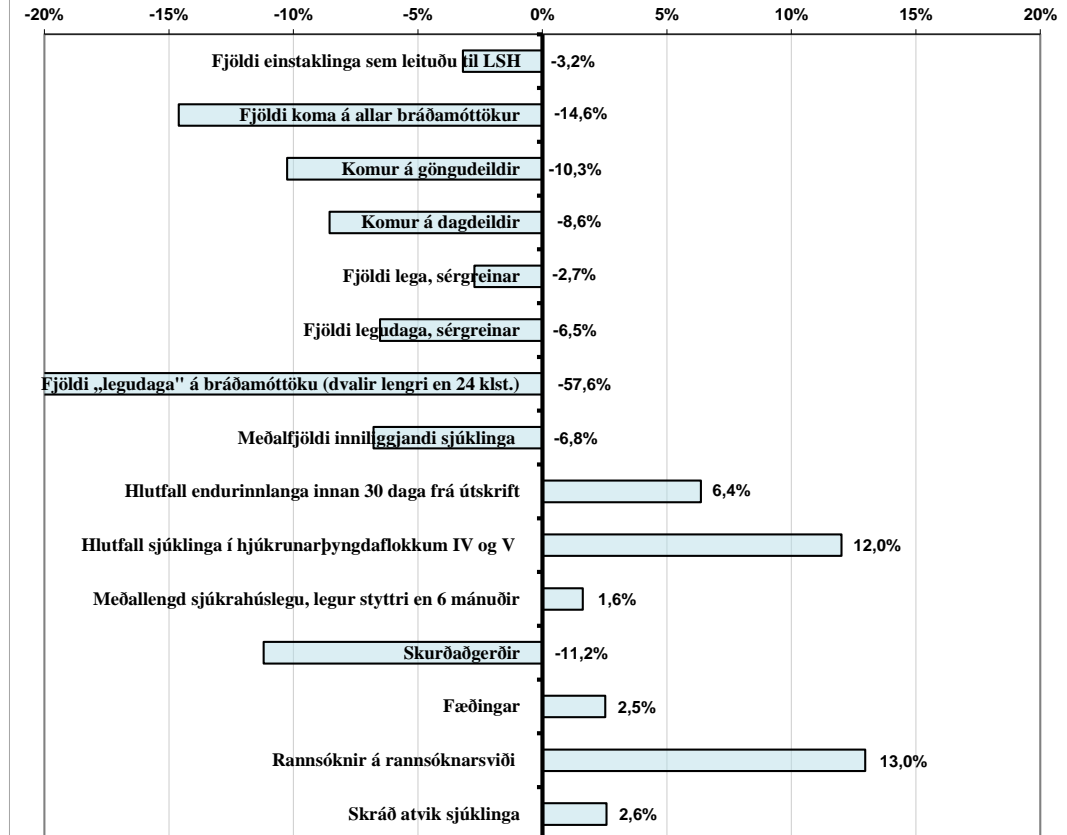
Takmarkanir voru á starfsemi og umtalsverð aukning rekstrargjalda af völdum faraldursins og þess viðbúnaðar sem honum fylgdi.

Lykiltölur LSH

	2020	2019	Hlutfallsleg breyting
Klínísk þjónusta			
Fjöldi einstaklinga sem leituðu til LSH ¹⁾	108.036	111.605	-3,2%
Fjöldi koma á allar bráðamóttökur	80.669	94.465	-14,6%
Komur á göngudeildir	228.576	254.708	-10,3%
Komur á dagdeildir	83.146	90.920	-8,6%
Fjöldi lega, sérgreinar	24.709	25.404	-2,7%
Fjöldi legudaga, sérgreinar	204.887	219.187	-6,5%
Fjöldi „legudaga“ á bráðamóttöku (dvalir lengur en 24 klst.)	3.597	8.475	-57,6%
Meðalfjöldi inniliggjandi sjúklinga á dag á legudeildum	560	601	-6,8%
Hlutfall endurinnlagna innan 30 daga frá útskrift	11,7%	11,0%	6,4%
Hlutfall sjúklinga í hjúkrunarþyngdaflokkum IV og V ²⁾	33,5%	29,9%	12,0%
Meðallegutími (dagar), legur 30 dagar eða skemur	4,8	4,7	1,6%
Skurðaðgerðir (án inndælinga lyfs í auga)	13.455	15.152	-11,2%
Fæðingar	3.288	3.207	2,5%
Rannsóknir á rannsóknarsviði	2.965.667	2.625.290	13,0%
Öruggur spítali			
Skráð atvik sjúklinga	4.537	4.423	2,6%
- þar af alvarleg atvik	8	12	-33,3%
Skráð atvik starfsmanna	1.381	1.235	11,8%
Starfsmenn			
Meðalfjöldi dagvinnustöðugilda starfsmanna ³⁾	4.461	4.362	2,3%
Fjöldi starfsmanna í upphafi árs	6.096	5.941	2,6%
Starfsmannavelta	13,8%	14,3%	-3,6%
Veikindahlutfall ⁴⁾	7,5%	7,8%	-4,3%
Starfsánægja	4,0	4,0	0,0%
Rekstrargjöld' á verðlagi ársins 2020 ⁵⁾			
Rekstrargjöld, þar af	82.854	80.837	2,5%
Launagjöld	61.524	61.206	0,5%

1) Þetta eru einstaklingar sem margir hverjir komu oft á spítalann, en hver einstaklingur er hér einungis talinn einu sinni. 2) Sjúklingar af 15 legudeildum lyf- og skurðlækninga flokkaðir í hjúkrunarþyngdaflokka frá I upp í V, þar sem V er þyngsti flokkurinn. 3) Greidd stöðugildi starfsmanna LSH, án barnsburðarleyfa, foreldraorlofs og launalausra leyfa. 4) Öll veikindi starfsmanna, með eða án launa. 5) Í milljónum króna, á föstu verðlagi 2020, án afskrifta varanlegra rekstrarfjármuna og án fjármagnsliða.

Klínísk þjónusta á LSH, breytingar milli árana 2019 og 2020



COVID-19 faraldur á Landspítala

Frá því í janúar árið 2020 geysaði heimsfaraldur kórónaveiru sem veldur COVID-19 sjúkdómnum. Faraldurinn barst til Íslands í lok febrúar með Íslendingum sem komu úr skíðaferð frá Austurríki. Faraldurinn og opinberar sóttvarnareglur honum tengdum höfðu margvísleg áhrif á starfsemi Landspítala á árinu og eðli máls samkvæmt mikil áhrif til samdráttar á starfsemi á flest öllum sviðum eins sjá má í starfsemistöllum ársins. Nokkuð var um smit meðal starfsmanna spítalans bæði í upphafi faraldurs og um haustið. Þá hafði sóttkví starfsmanna einnig mikil áhrif á mönnun deilda. Í árslok var faraldurinn enn í fullum gangi og voru bylgjurnar þá orðnar 3 talsins og átti enn eftir að fjölga á nýju ári. Spítalinn var settur á neyðarstig í fyrsta sinn í sögu hans og var það í gildi frá 25. október til 12. nóvember 2020. Hættustig tók við í kjölfarið tímabilið 13.-23. nóvember 2020 en að því loknu var spítalinn enn á ný settur á óvissustig.

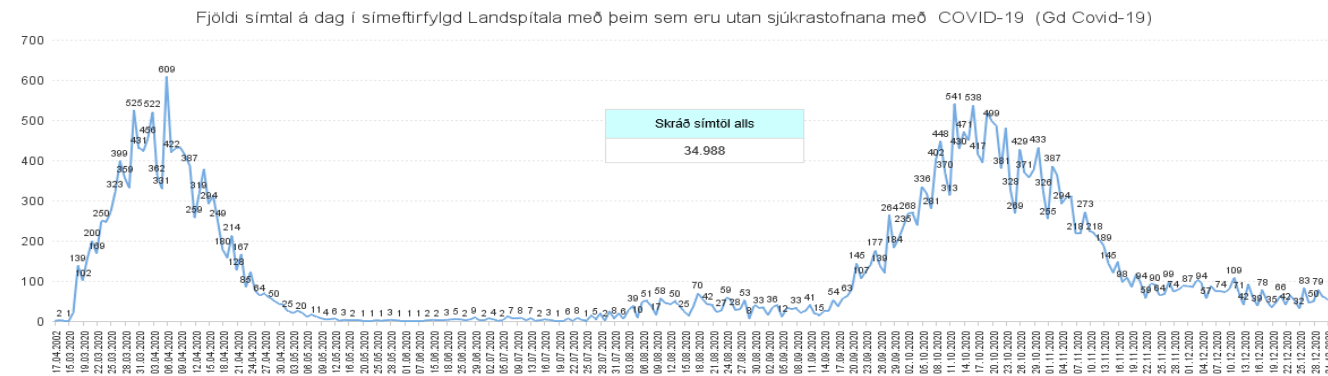
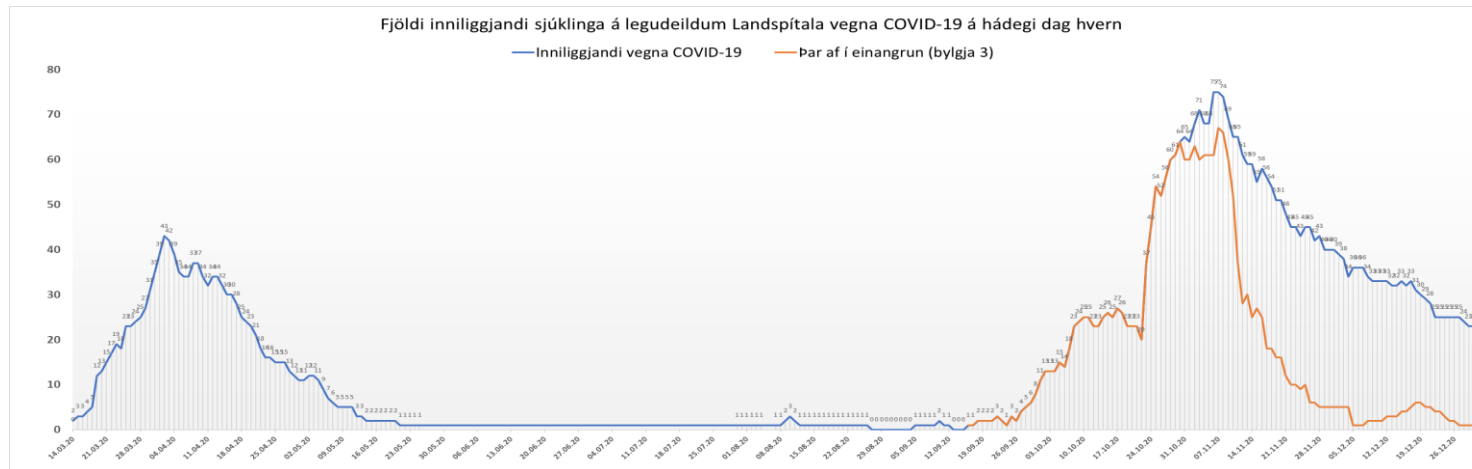
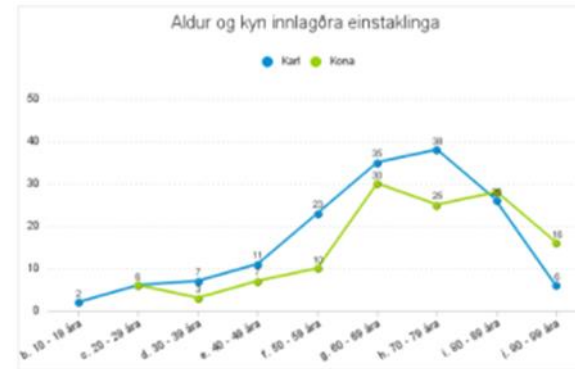
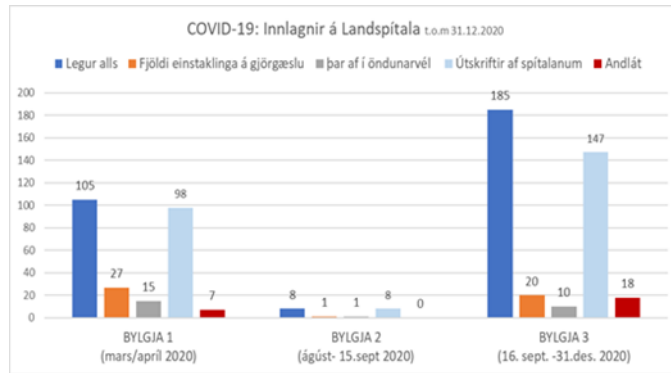
Strax í upphafi faraldurs fékk Landspítali nokkur ný hlutverk. Hann varð t.d landsmiðstöð aðfanga vegna sóttvarnabúnaðar og annarra vara sem tengdust faraldrinum og sá um vörudreifingu þeirra um allt landið. Einnig fékk hann það hlutverk að sinna eftirliti með öllum þeim sem greindust með COVID-19 á landinu og var það bæði gert símleiðis sem og á nýrri göngudeild sem stofnuð var fyrir þennan nýja sjúklingahóp. Göngudeildin og símaeftirfylgdin, sem að mestu var á herðum reyndra hjúkrunarfræðinga og lækna, reyndist mjög áhrifarík. COVID-19 göngudeildin hefur tekið á móti COVID-19 veikum sjúklingum, sinnt skimun fyrir COVID-19 auk þess að sinna símleiðis umfangsmiklu eftirliti og stuðningi við þá sem eru með COVID-19 utan sjúkrastofnana. Nú þegar hafa yfir 6.000 manns verið í slíkri símaeftirfylgd. Hver og einn fær mörg símtöl í sínum veikindum og voru þau orðin um 35.000 í árslok. Þessi þjónusta hefur án efa dregið úr komum á bráðamóttöku spítalans og innlögnum á legudeildir spítalans og hugsanlega dregið úr alvarleika sjúkdómsins við innlög og þar með gjörgæsluvöllum, jafnvel andlátum.

Bylgja 1 hófst í lok febrúar 2020 og stóð fram að sumri. Alls var 101 sjúklingur með COVID-19 lagður inn á Landspítala í þessari fyrstu bylgju. Fjórir þeirra áttu endurinnlög þannig að legur vegna sjúkdómsins voru alls 105. Þessir sjúklingar voru allir í einangrun og fengu meðferð á sérútbúnum legudeildum eða á gjörgæslu. Samtals lögðust 27 sjúklingar inn á gjörgæslu vegna COVID-19, þar af þurftu 15 að fara í öndunarvél. Flestir sjúklinganna útskrifuðust heim eða á Reykjalund. Andlát voru 7. Í ágúst 2020 fór faraldurinn aftur á flug og í árslok voru legur í bylgju 2 og 3 orðnar 193 samtals, 21 einstaklingur hafði þá lagst inn á gjörgæslu, þar af fóru 11 í öndunarvél. Ekkert andlát var á Landspítala í bylgju 2, en andlát í bylgju 3 voru orðin 18 í árslok.

	BYLGJA 1 (mars/apríl 2020)	BYLGJA 2 (ágúst- 15.sept 2020)	BYLGJA 3 (16. sept. -31.des. 2020)	Alls
Legur alls	105	8	185	298
<i>Fjöldi einstaklinga á gjörgæslu</i>	27	1	20	48
<i>þar af í öndunarvél</i>	15	1	10	26
Útskriftir af spítalanum	98	8	147	253
Andlát	7	0	18	25

Í kjölfar alvarlegrar COVID-19 hópsýkingar á öldrunarlækningadeildum á Landakoti, sem gerði fyrst vart við sig þann 22. október 2020, var gerð úttekt á þeim atburðum sem þar áttu sér stað og hefur bráðabirgðaskýrsla verið birt á vef Landspítala undir heitinu „COVID-19 hópsýking á Landspítala“ sjá vefslóð hér fyrir neðan. Þar kemur fram að alls greindust 98 COVID-19 tilfelli á spítalanum í tengslum við hópsýkinguna, þar af 46 sjúklingar og 52 starfsmenn. Af þeim 18 andlátum á Landspítala sem áttu sér stað í bylgju 3, tengjast 14 andlát hópsýkingunni á Landakoti. Nefnd á vegum Embættis landlæknis gerði úttekt á málinu og er nú unnið að úrbótum í ljósi niðurstaðna beggja úttekta.

<https://www.landspitali.is/um-landspitala/fjolmidlatorg/frettir/stok-frett/2020/11/13/Skyrsla-um-COVID-19-hopsykingu-a-Landspitala-Landakoti/>



Tölur um COVID-19 faraldur á Íslandi í heild sinni má finna á vefslóðinni <https://www.covid.is/tolulegar-upplýsingar>

Jafnréttismál

Niðurstöður launagreiningar jafnlaunavottunar

Launagreining fyrir árið 2020 sýndi að óleiðréttur launamunur kynjanna var 6,6% á Landspítala, en þá er eingöngu tekið tillit til vinnutíma. Leiðréttur launamunur var 1,3% þegar einnig var bætt við málefnalegum breytum út frá mati á inntaki starfa. Niðurstöður þessarar launagreiningar sýna að kynbundinn launamunur er ekki stórt vandamál á spítalanum. Þó er nokkuð um að skoða þurfi launasetningu bæði einstaklinga og minni hópa og er unnið að því. Árið 2019 mældust 108 stöðugildi með útlagagildi sem voru <-20% en árið 2020 mældust 88 stöðugildi með <-20% vikmörk, þar af 59 konur og 29 karlar. Það er því ljóst að jafnlaunavottun er vegferð sem skiptir gríðarlegu máli fyrir baráttuna gegn kynbundnum launamun og mun stuðla að launajafnrétti kynjanna. Það var ánægjulegt að Landspítali fékk sérstaka alþjóðlega viðurkenningu í ársbyrjun 2021 fyrir að vera leiðandi vinnustaður og öðrum til fyrirmyndar í jafnlaunamálum frá „Fair Pay Innovation Lab“. Nánari upplýsingar um jafnlaunagreiningu Landspítala fyrir árið 2020 er hægt að sjá á innri síðu Landspítala, undir kjara- og launamál, sjá [hér](https://innri.lsh.is/library/Sameiginlegarskrar/Gagnasafn/Stodsvid/Mannaudssvid/Jafnlaunavottun/Jafnlaunagreining_samantekt_2020.pdf). (https://innri.lsh.is/library/Sameiginlegarskrar/Gagnasafn/Stodsvid/Mannaudssvid/Jafnlaunavottun/Jafnlaunagreining_samantekt_2020.pdf)

Kynskiptur vinnumarkaður og staðalímyndir

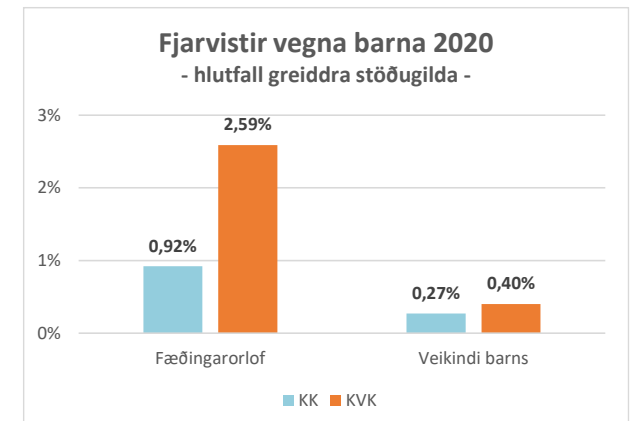
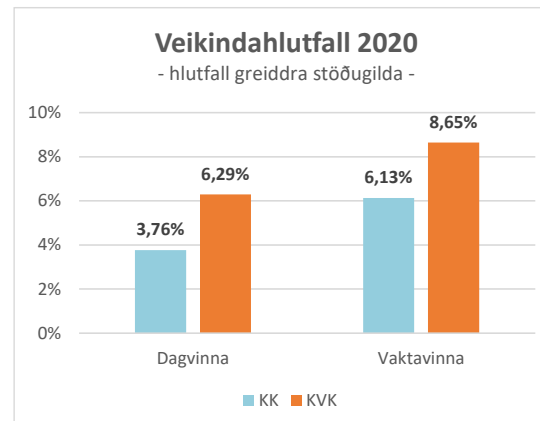
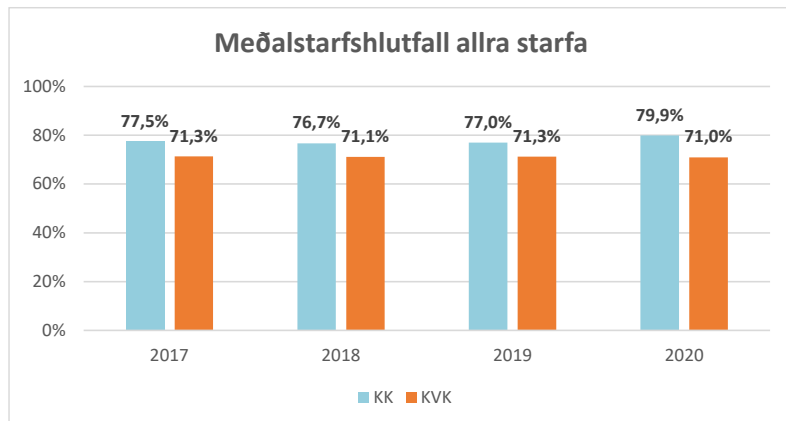
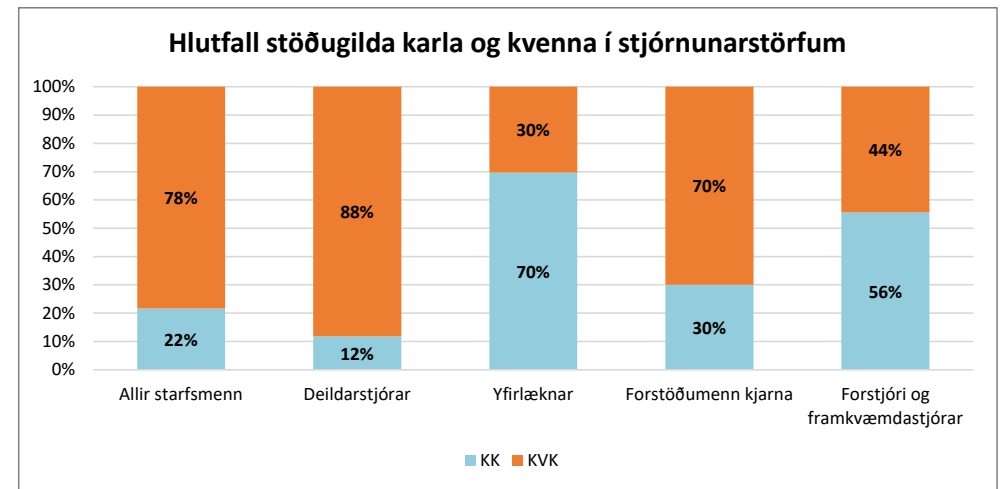
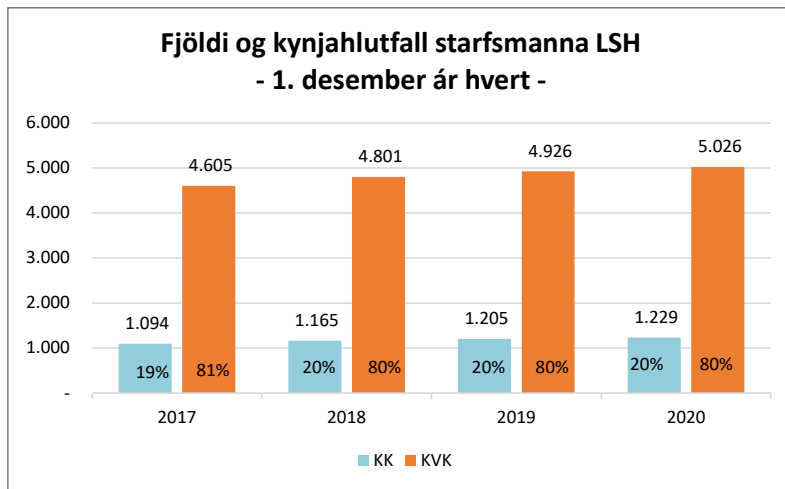
Á Landspítala er 78% starfsmanna konur og hefur það hlutfall aðeins lækkað milli ára. Vinnumarkaðurinn á Íslandi er mjög kynskiptur og þó að hlutur kvenna sé að aukast í störfum sem áður voru álitin karlastörf, er allt of fátítt að karlar sækji í störf sem áður voru álitin kvennastörf. Aðeins um 3% hjúkrunarfræðinga og sjúkraliða á Íslandi eru karlar og er Ísland meðal þeirra landa sem hafa lægst hlutfall starfandi karlkyns hjúkrunarfræðinga í heiminum. Til samanburðar eru samskonar tölur 10% í Noregi, Svíþjóð og Bandaríkjunum og 25% á Ítalíu.

Mikilvægt er að kynjahlutfall í starfsstéttum endurspegli nútíma samfélag. Þannig stefnir t.d. lögreglan á höfuðborgarsvæðinu að því í jafnréttisvegferð sinni að hlutfall kvenna verði 30% innan hennar raða árið 2028. Kynskiptur vinnumarkaður er óhagkvæmur og karlmenn missa af áhugaverðum starfsvettvangi í heilbrigðiskerfinu sem mun halda velli í fjórðu iðnbyltingunni. Jafnréttismenning á vinnustöðum skiptir máli og ungt fólk sækir í störf hjá fyrirtækjum sem hlúa að jafnrétti. Það er því mikið í húfi.

Jafnréttisnefnd Landspítala, ásamt hjúkrunarfræðideildum Háskóla Íslands og Háskólans á Akureyri fengu árið 2020 veglegan styrk úr Jafnréttissjóði til að halda viðburðinn, „Strákar og hjúkrun“ en til stendur að bjóða drengjum í 9. bekk grunnskóla á kynningu á störfum hjúkrunarfræðinga og sjúkraliða. Markmið verkefnisins er að vekja áhuga stráka á hjúkrunarstörfum, breyta staðalímyndum og fjölga körlum sem leggja fyrir sig hjúkrunarstörf. Verkefnið á fyrirmynd sína í átakinu „Stelpur og tækni“, sem Háskólinn í Reykjavík hefur haldið undanfarin ár fyrir 9. bekkjar stelpur, með góðum árangri.

Jafnréttisstarf á Landspítala

Jafnréttisáætlun og framkvæmdaáætlun jafnréttismála fyrir 2020-2022 var samþykkt í framkvæmdastjórn Landspítala í september 2020 en hana er hægt að sjá á [heimasíðu jafnréttisnefndar](#). Árlega hefur verið unnin úttekt á jafnréttismælikvörðum á Landspítala en nú er búið að bæta þessa mælikvarða og verða þeir framvegis birtir í sérstöku [Jafnréttismælaborði](#). Markmiðið með Jafnréttismælaborðinu er að gera mælingar á jafnrétti á spítalanum markvissari og samanburð yfir langt tímabil auðveldari. Tölur sem hér fara á eftir eru úr jafnréttismælaborðinu. Önnur mál sem jafnréttisnefnd fjallaði um á árinu 2020 eru m.a. kynbundin og kynferðisleg áreitni og viðbrögð við slíkum kvörtunum á Landspítala. Einnig hefur hópur tekið til starfa um fjölmenningu á Landspítala, en í honum eru aðilar úr jafnréttisnefnd, menntadeild og skrifstofu mannauðsmála. Markmið hópsins er að bæta aðlögun erlendra starfsmanna, gera menningu þeirra sýnilega á spítalanum og að gefa þeim rödd. Áhugavert verður að fylgjast með starfi þessa hóps í framtíðinni.



GRÆNT BÓKHALD LANDSPÍTALA 2020



LOFTSLAGSÚRBÆTUR – BETRI FRAMTÍÐ

Loftslagsmarkmið Landspítala 2016-2020 voru að draga saman losun kolefnisspors um 40% á tímabilinu. Stór skref voru stigin í að draga úr losun og með góðum árangri. Árið 2020 fékk Landspítali tvær viðurkenningar í loftslagsmálum, loftslagsviðurkenningu Festu og Reykjavíkurborgar og Climate Champion Awards frá Healthcare Without Harm.

Markmið um samdrátt voru um 1.520 tonn CO₂-lg og átti að ná þeim með úrbótum í samgöngum, orkunotkun og glaðlofti. Í lok árs 2020 hafði kolefnisspor minnkað um 1.660 tonn CO₂-lg. Upphafleg markmið voru án úrgangs og þannig varð samdrátturinn 40% en nú er úrgangur hluti af umfangi og nemur samdráttur þá 34% á tímabilinu. Gert var ráð fyrir breytingum á aðferðafræði og reikniaðferðum, sem hefur gengið eftir, aukid umfang starfsemi skýrir einnig misræmi og sumt fer öðruvísi en ætlað er. Betur gekk til dæmis að draga saman losun í glaðlofti en síður vegna eigin bíla og oliuketils á Tunguhálsi svo dæmi séu tekin.

Landspítalinn hefur heilmikil áhrif á loftslagsmál og getur nýtt krafta sína til góðs með því að setja kröfur á samstarfsaðila sína, vera til fyrirmyndar og stórhuga. Nú þarf að setja ný markmið sem munar um, það er allra hugar.



Loftslagsviðurkenning Reykjavíkurborgar og Festu veitt Landspítala 2020 fyrir árangur við að minnka kolefnisspor sitt. Páll Matthíasson forstjóri Landspítala og Dagur B. Eggertsson borgarstjóri við afhendingu viðurkenningarinnar.



Landspítali hlaut loftslagsviðurkenningu Health Care without Harm, Climate Challenge Award fyrir að draga úr losun gróðurhúsalofttegunda, hlutdeild endurnýjanlegrar orku og að vera leiðandi á þessu sviði.



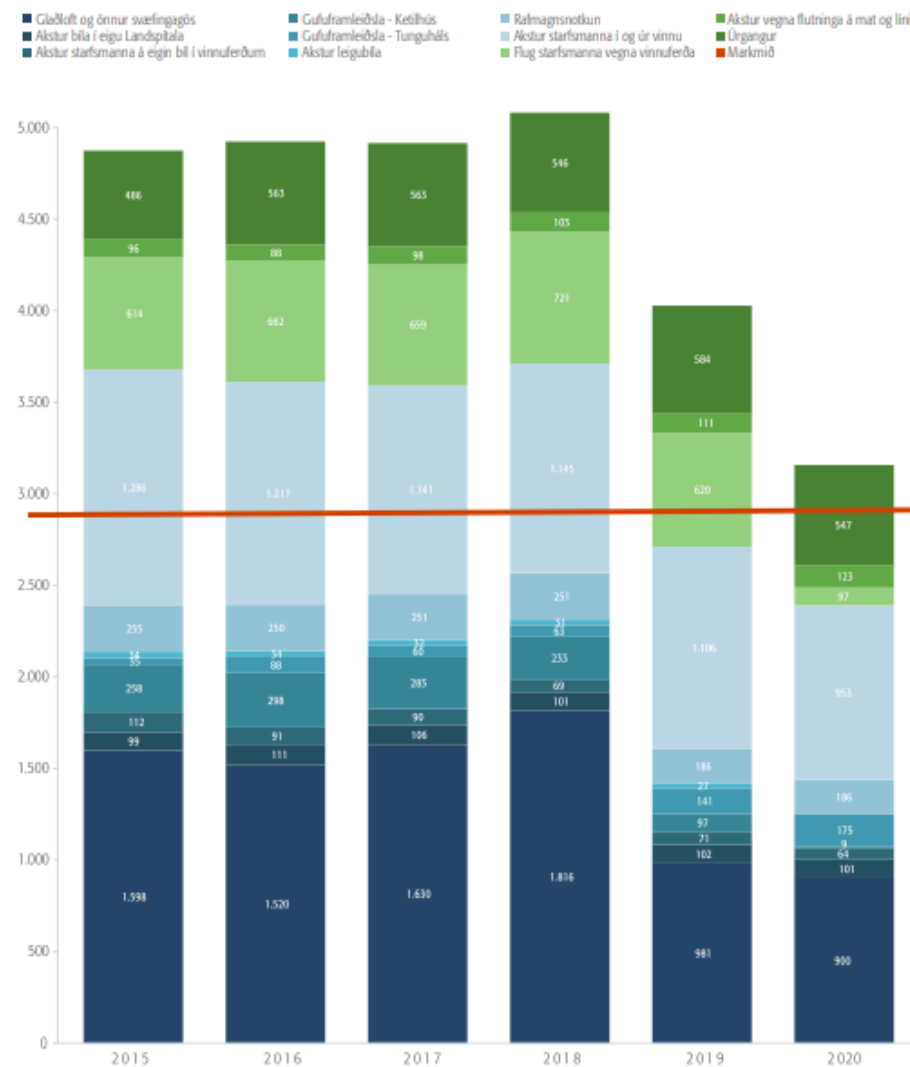


UPPGJÖR Á LOFTSLAGSMARKMIÐUM 2016-2020

- GLAÐLOFT OG SVÆFINGAGÖS** - 44% samdráttur vegna glaðloftseyðingarbúnaðar á kvennadeild og hætt notkun á svæfingagasinu desfluoran. Verið að laga leka á glaðlofti.
- AKSTUR BÍLA SPÍTALANS** - 2% aukning þrátt fyrir fjölgun á hreinorkubílum í 13%; 4 rafbílar og 1 metanbíll. Endurnýjun hreinorkubíla hefur verið of hæg.
- AKSTUR STARFSFÓLKS Á EIGIN BÍL** - 42% samdráttur. Framboð jókst af vistvænni leiðum; skutla milli starfsstöðva, rafhjól og rafhlaupahjól, deilibílar og fjarfundamenning. Hleðslustöðvar fyrir rafbíla.
- GUFUFRAMLEIÐSLA KETILHÚS** - 96% samdráttur, hætt er daglegri notkun en áfram varaketill.
- GUFUFRAMLEIÐSLA TUNGUHÁLSI** - 396% aukning, gamall búnaður í rafskautakatti hefur reynt á varaolíuketil. Í skoðun eru úrbætur.
- LEIGUBÍLANOTKUN** - 37% samdráttur. Framboð jókst af vistvænni leiðum; skutla milli starfsstöðva, rafhjól og rafhlaupahjól, deilibílar og fjarfundamenning.
- RAFORKA** dróst saman um 27% vegna endurnýjunar ljósabúnaðar yfir í LED og orkunýtnari tæki.
- AKSTUR STARFSFÓLKS Í OG ÚR VINNU** dróst saman um 26%. Bætt aðstaða fyrir hjólandi, samgöngusamningar og strætótilboð og COVID jók fjarfundamenningu.
- FLUGFERDIR**, losun dróst saman um 84% en 2020 var ódæmigert ár. Framvegis verður þó minni losun vegna fjarfundamenningar.
- AKSTUR MATAR OG LÍNS**, 28% aukning vegna aukinna umsvifa m.a. þvotti á sængum og COVID.
- ÚRGANGUR**, losun jókst um 30% þrátt fyrir bætt flokkun á textíl (2015), plasti (2016), gleri (2017) og átak í flokkun á málmum, raftækjum og rafeindabúnaði. Sjálfskömmtnun í matsölum dró úr matarsóun og lífrænum úrgangi. En á tímabilinu jókst úrgangur vegna aukins umfangs, stórra viðhaldsverkefna og tímabundinna vanda með förgun lífræns úrgangs sem var leyst í lok árs.

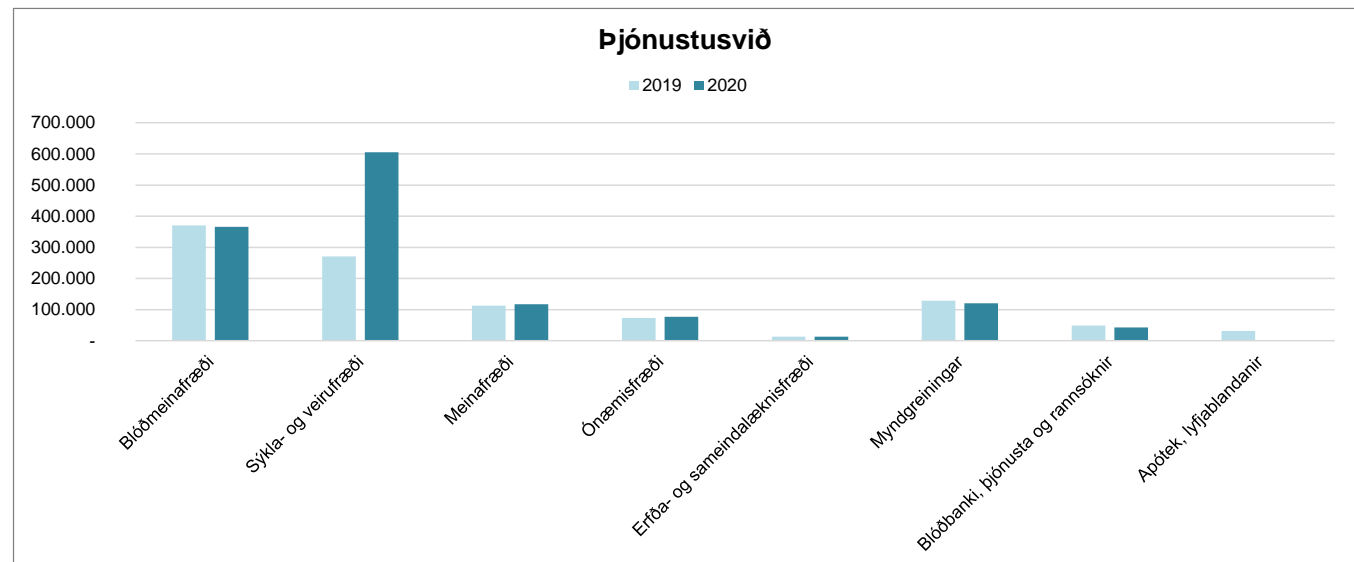
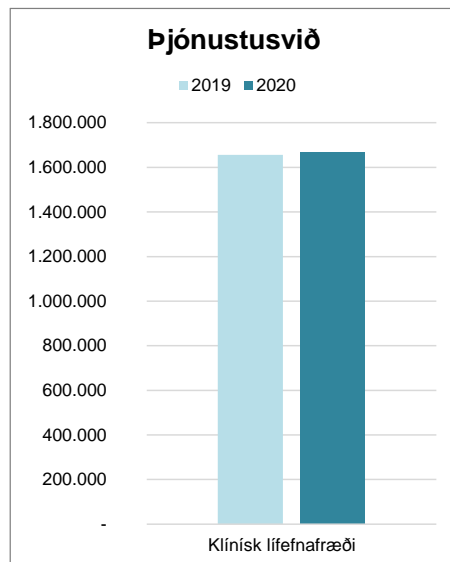
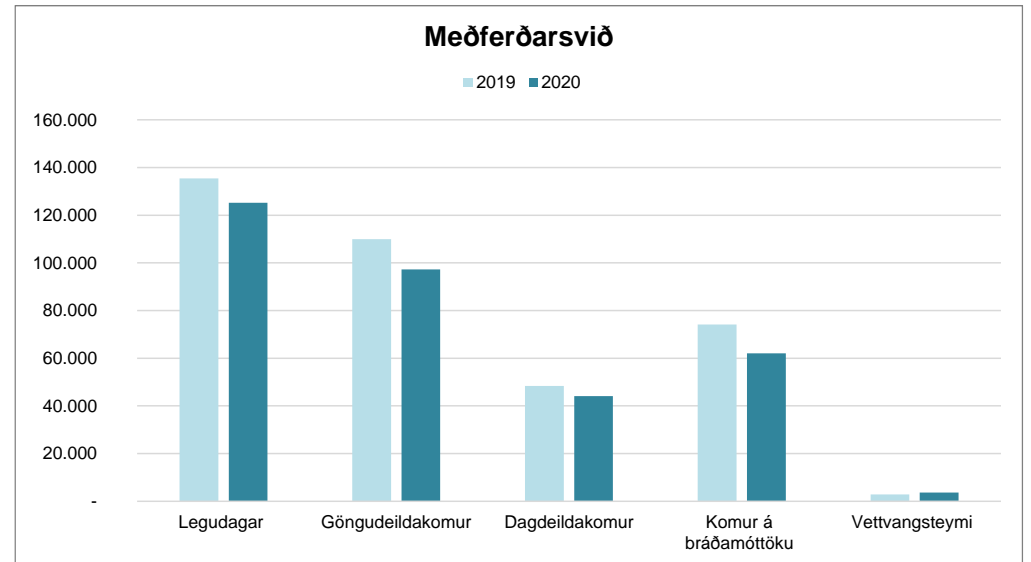
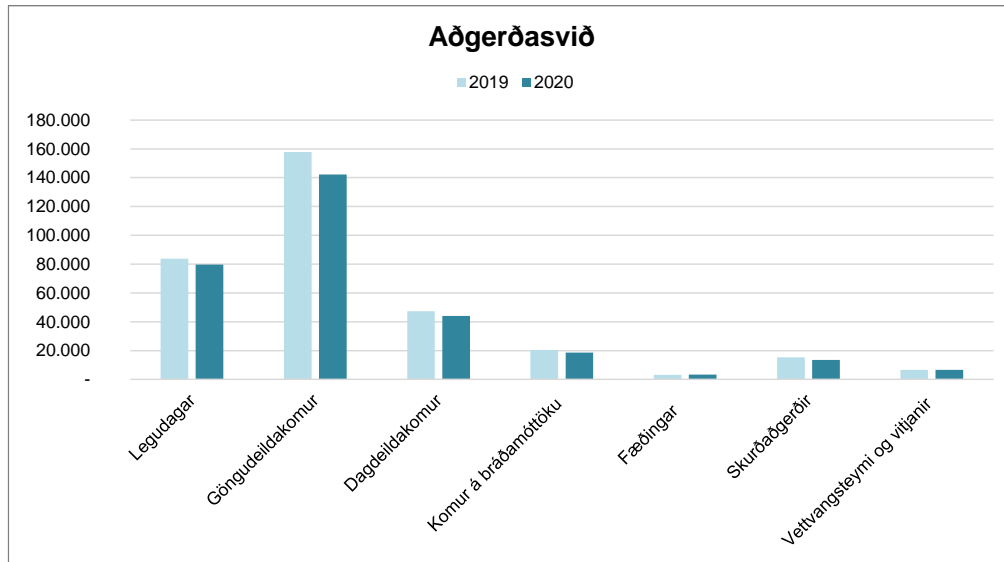
KOLEFNISSPOR LANDSPÍTALA - UPPSPRETTUR - tonn CO₂ (CO₂-ígildi)

Kolefnisspor Landspítala er mælikvarði á heildarlosun gróðurhúsalofttegunda vegna starfseminnar.



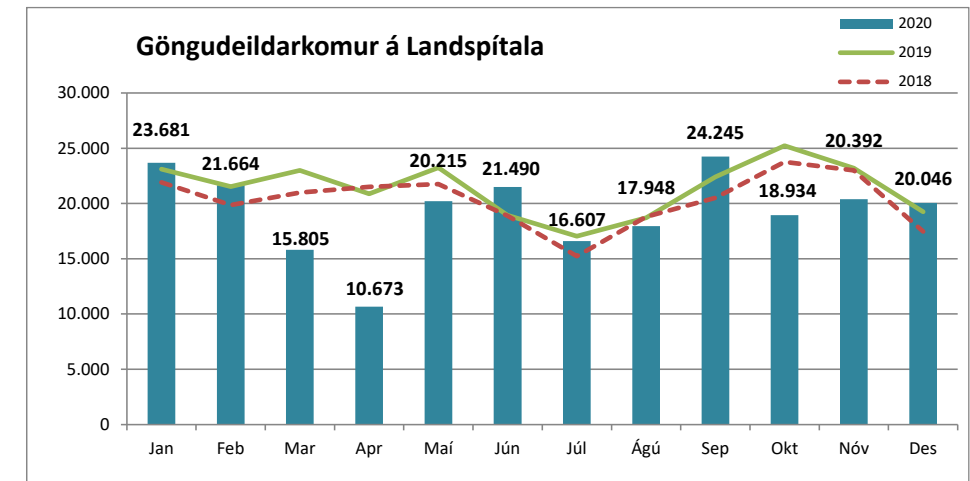
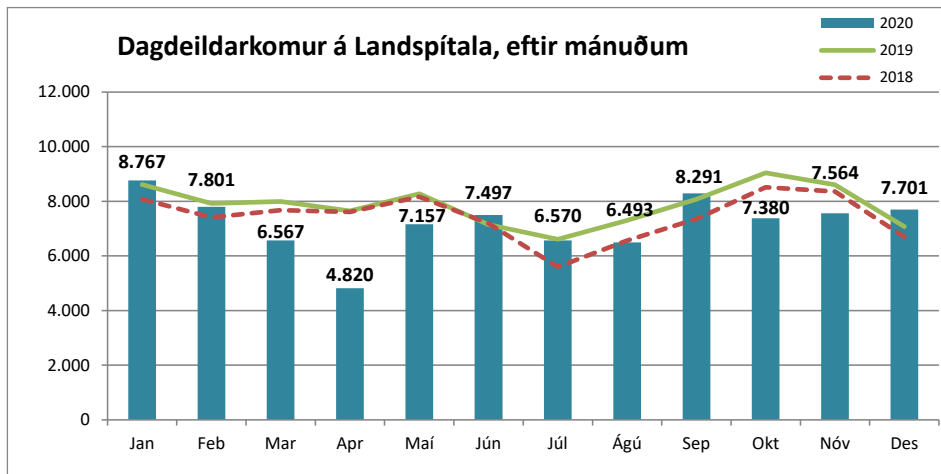
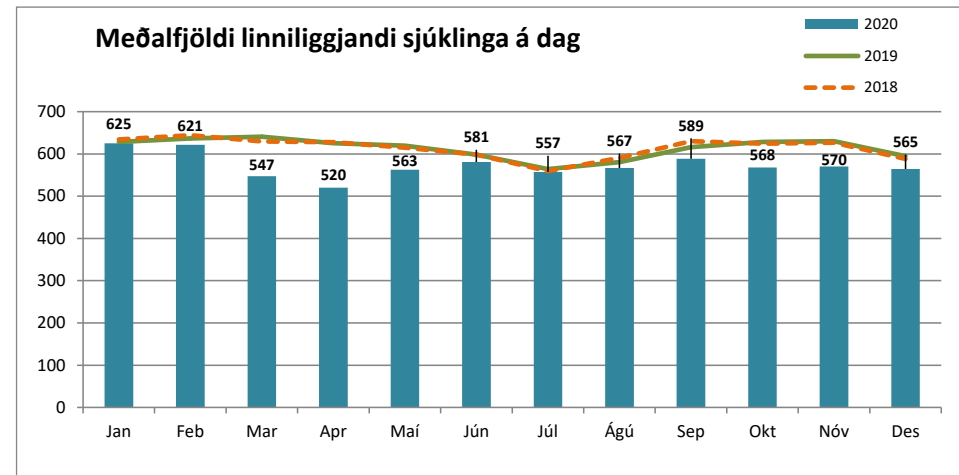
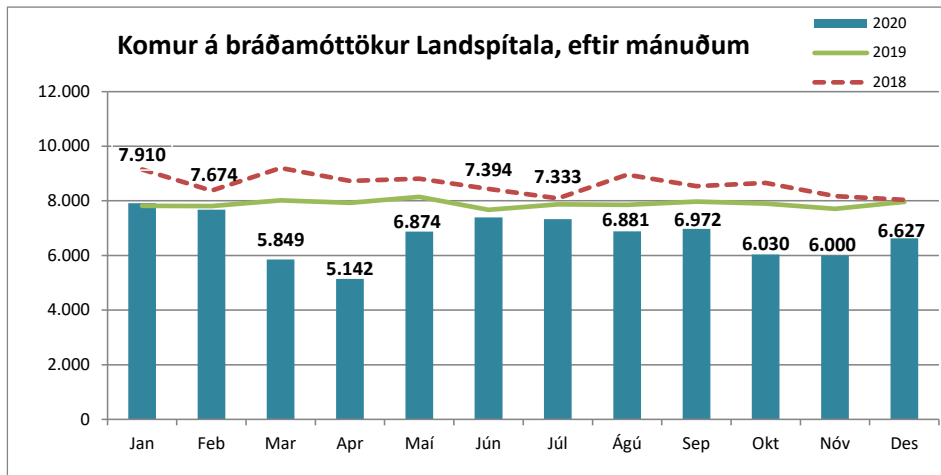
Sjá nánar umfjöllun um kolefnisspor og drangur loftslagsmarkmiða og starfsdætlunar umhverfismála spítalans á landspítali.is

Lykiltölur sviða

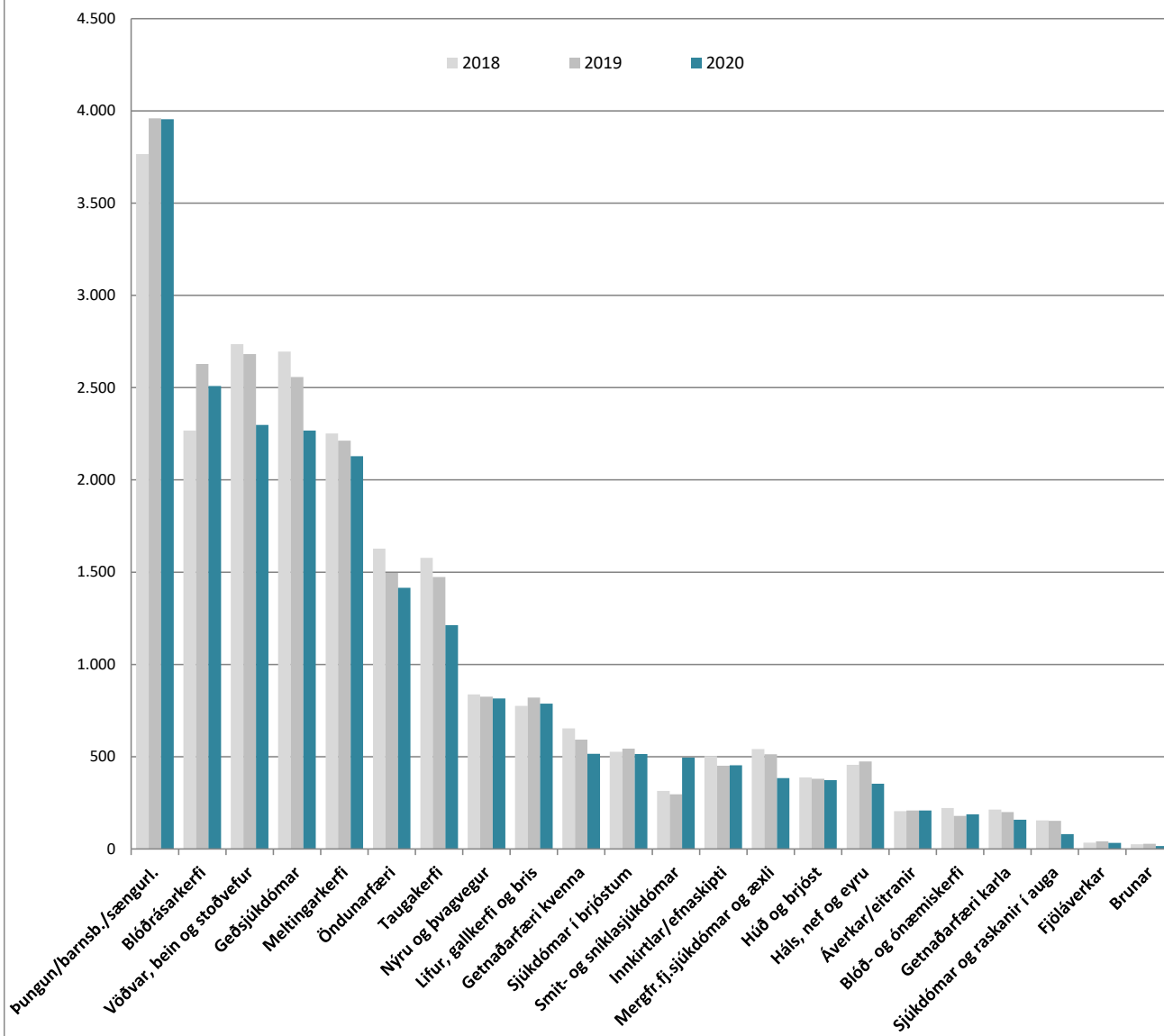


Klínísk þjónusta

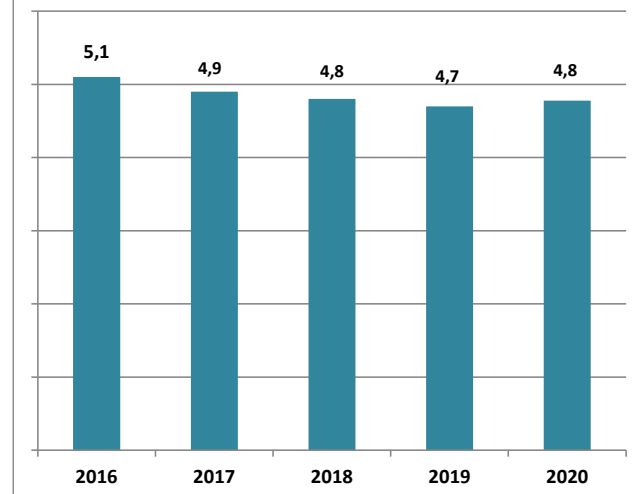
Tölur á sulum eru fyrir árið 2020



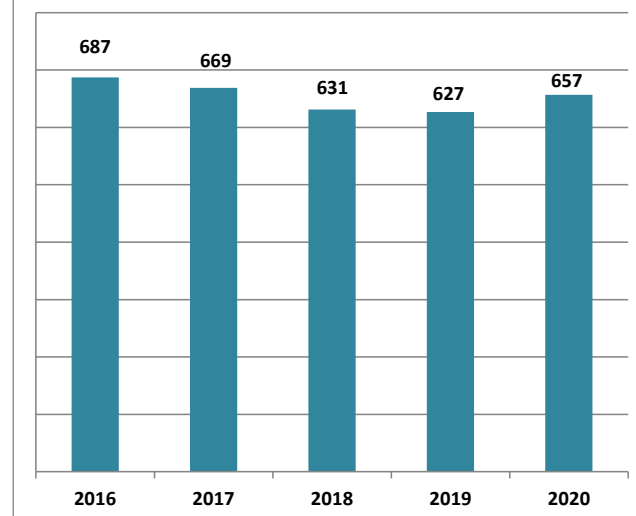
Fjöldi lega eftir yfirsjúkdómaflokkum DRG-kerfis (Diagnosis Related Groups)



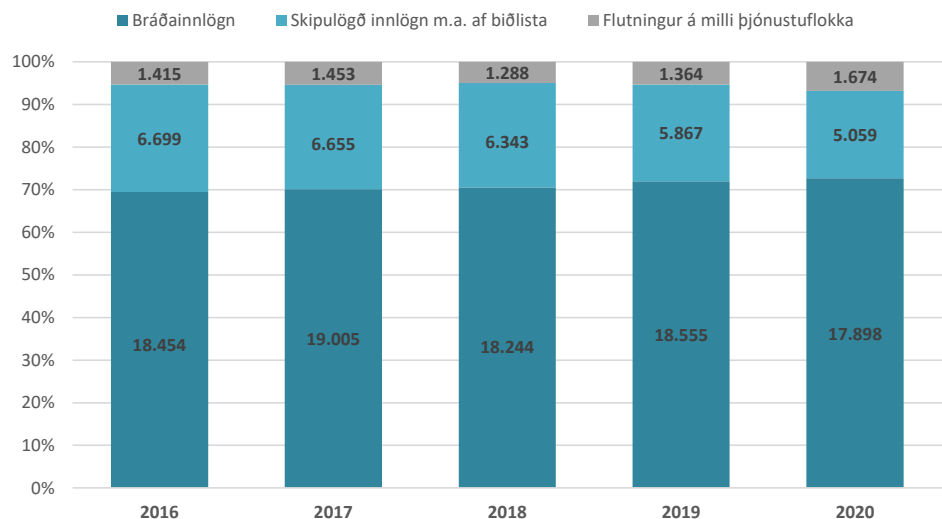
Meðallegutími sjúklinga (dagar) (legur < 30 dagar)



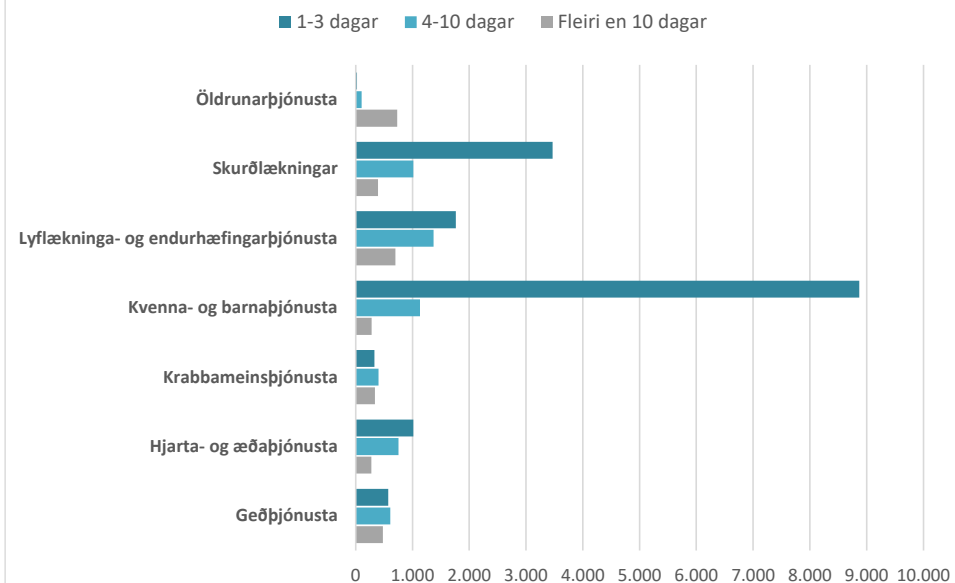
Rúmafjöldi í árslok



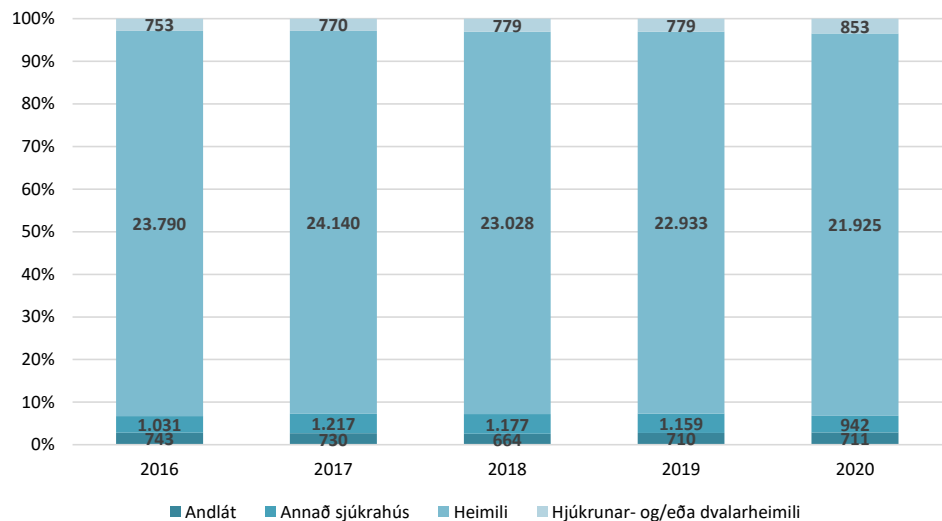
Tegundir innlagna á legudeildir Landspítala



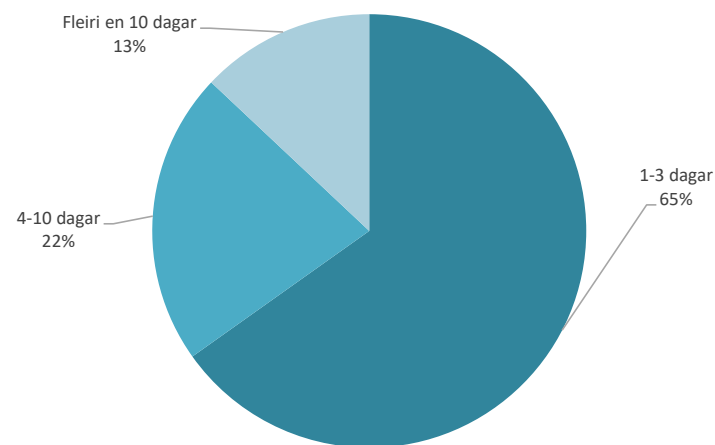
Legur kjarna eftir legulengd - 2020



Afdrif legusjúklinga við útskrift

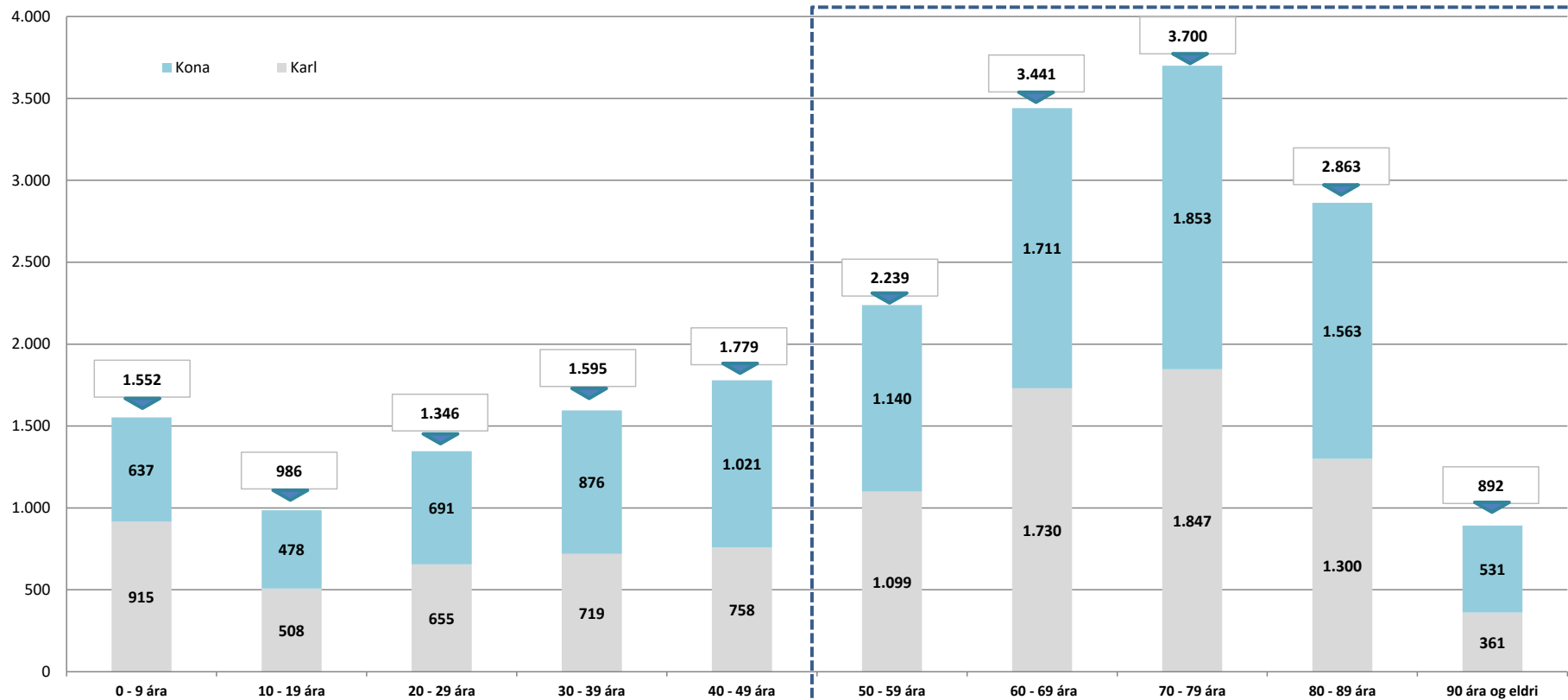


Legur útskrifaðra eftir legulengd - 2020



Meginþorri lega á LSH árið 2020 var hjá aldurshópnum 50 ára og eldri

(legur tengdar meðgöngu og fæðingu undanskildar)

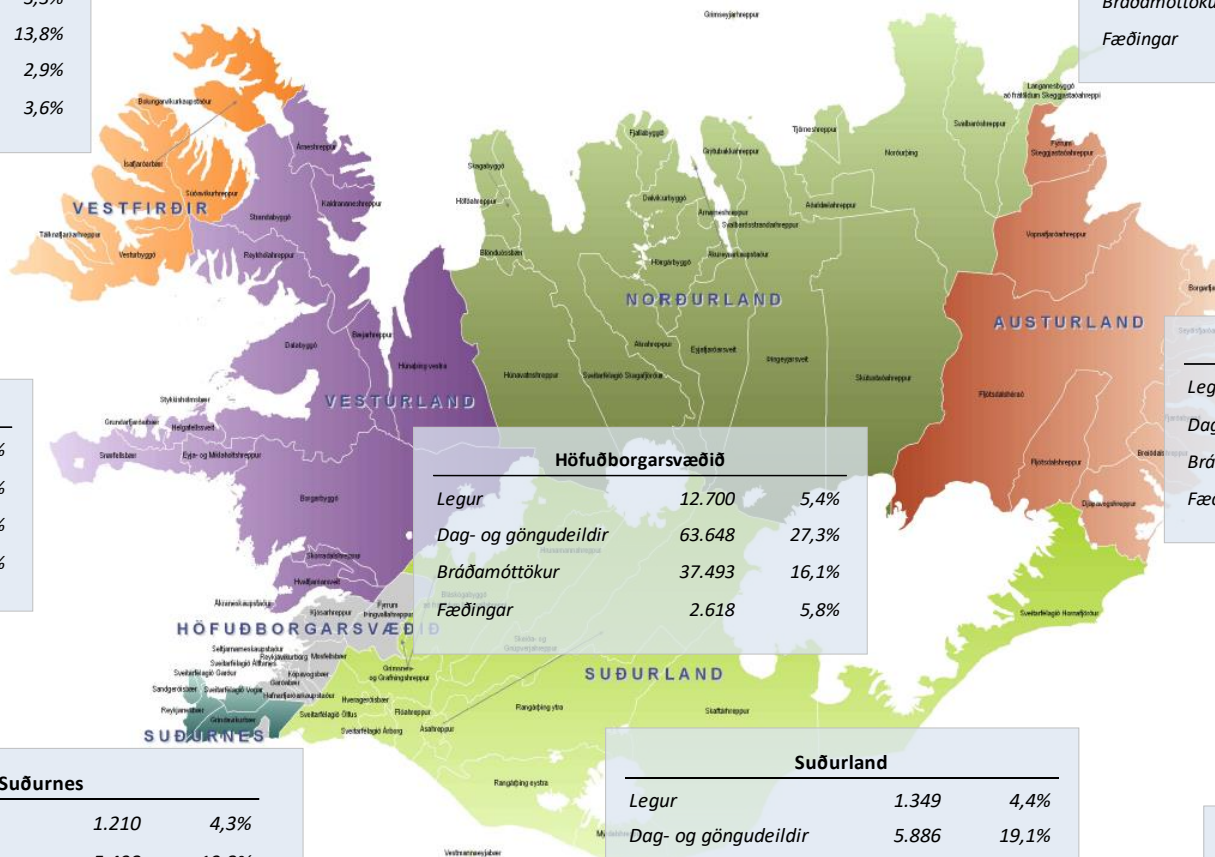


Búseta sjúklinga LSH

Hér sést búseta sjúklinga sem leituðu til LSH árið 2020, skipt eftir heilbrigðisumdæmum. Fyrri talan í töflum sýnir fjölda einstaklinga sem komu á LSH en seinni talan segir hve stór hluti íbúa í heilbrigðisumdæminu fékk þjónustu á LSH (einu sinni eða oftar). Hlutfallstala fæðinga er miðuð við konur á aldrinum 18 til 45 ára sem voru búsettar í umdæminu.

Vestfirðir		
Legur	208	3,3%
Dag- og göngudeildir	860	13,8%
Bráðamóttökur	182	2,9%
Fæðingar	38	3,6%

Norðurland		
Legur	462	1,3%
Dag- og göngudeildir	2.217	6,0%
Bráðamóttökur	400	1,1%
Fæðingar	17	0,3%



Vesturland		
Legur	508	2,7%
Dag- og göngudeildir	3.318	17,7%
Bráðamóttökur	685	3,7%
Fæðingar	32	1,0%

Austurland		
Legur	186	1,7%
Dag- og göngudeildir	1.349	10,1%
Bráðamóttökur	87	1,5%
Fæðingar	473	0,7%

Höfuðborgarsvæðið		
Legur	12.700	5,4%
Dag- og göngudeildir	63.648	27,3%
Bráðamóttökur	37.493	16,1%
Fæðingar	2.618	5,8%

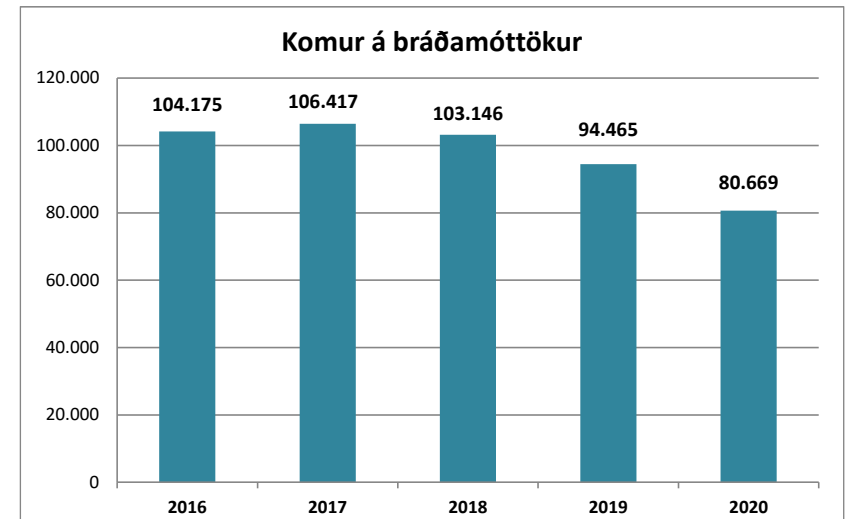
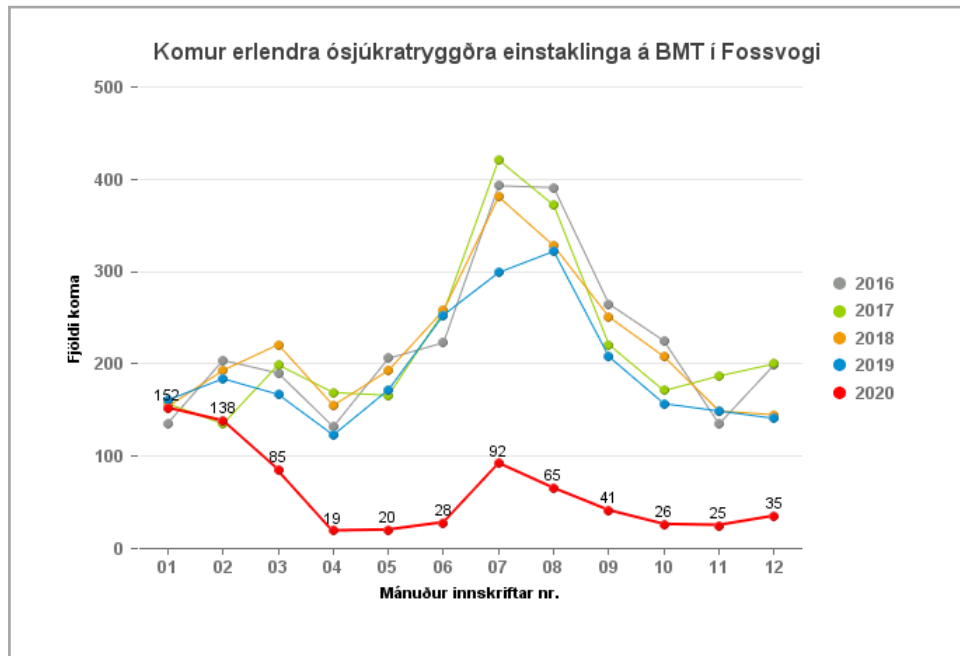
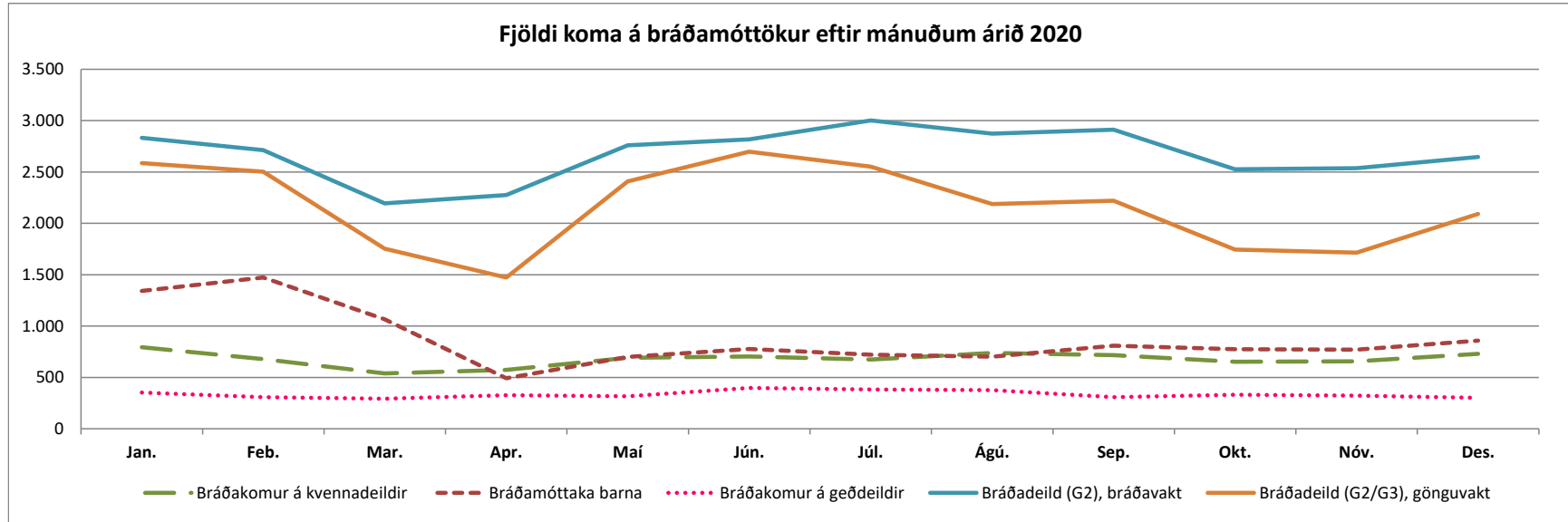
Suðurnes		
Legur	1.210	4,3%
Dag- og göngudeildir	5.498	19,8%
Bráðamóttökur	1.969	7,1%
Fæðingar	262	4,7%

Suðurland		
Legur	1.349	4,4%
Dag- og göngudeildir	5.886	19,1%
Bráðamóttökur	1.474	4,8%
Fæðingar	276	4,8%

Ósjúkratryggðir og erlendisríkisborgarar		
Legur	473	-
Dag- og göngudeildir	737	-
Bráðamóttökur	655	-
Fæðingar	20	-

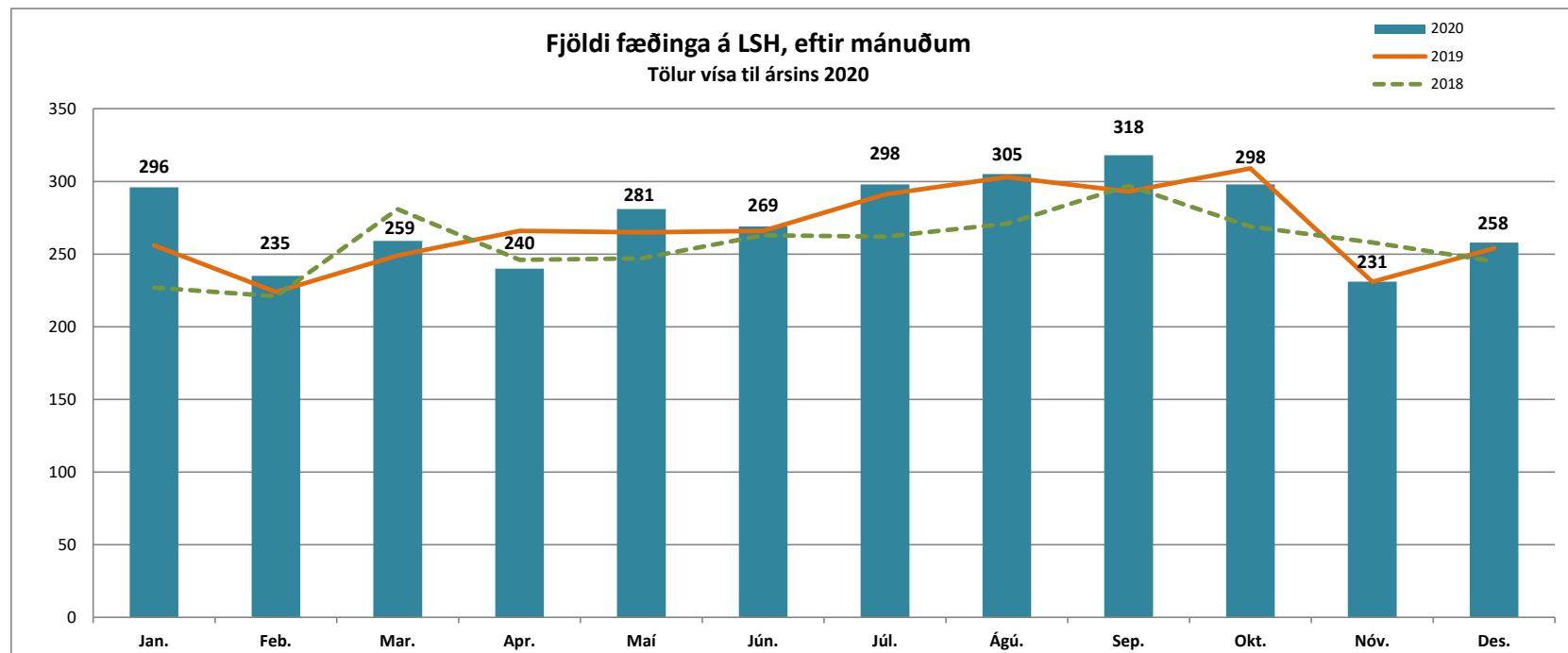
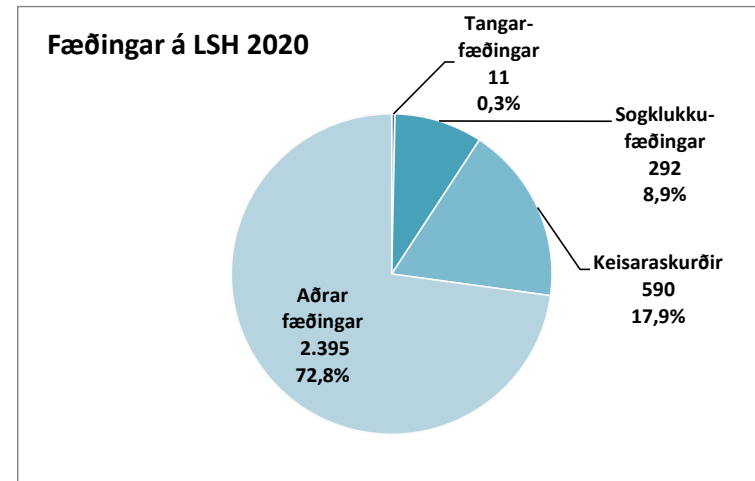
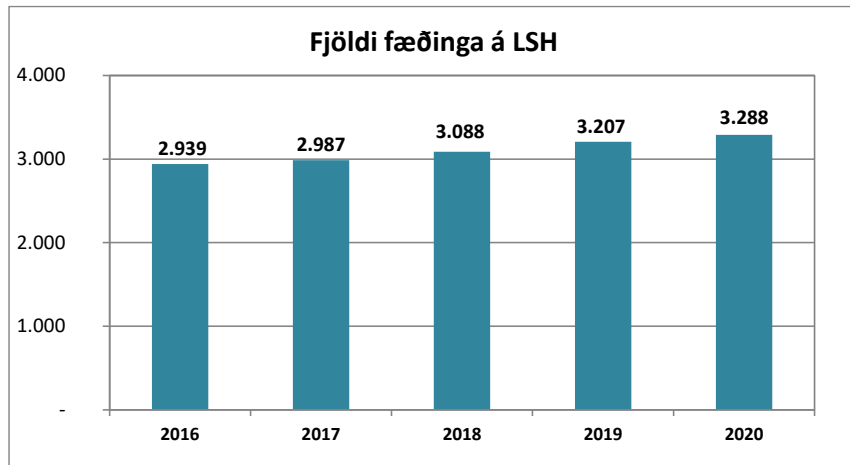
Bráðamóttökur

Á bls. 19 má sjá í hvaða heilbrigðisumdæmi sjúklingar sem koma á bráðamóttökur LSH búa.

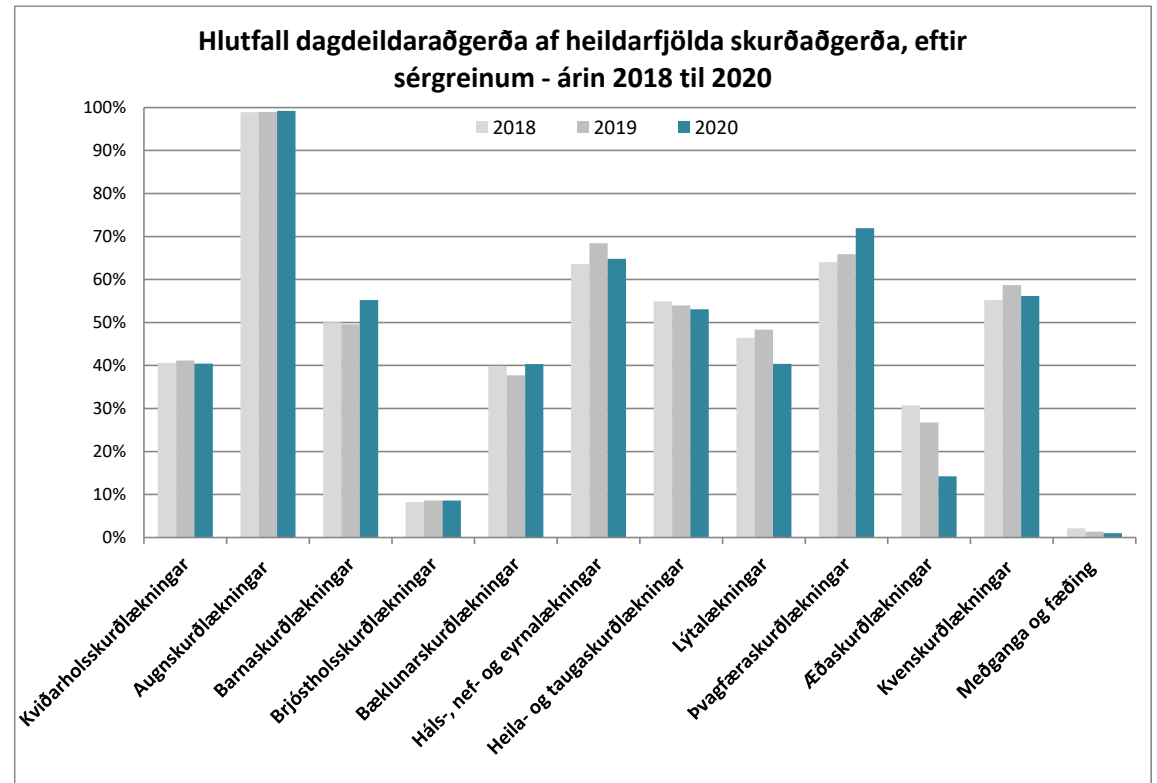
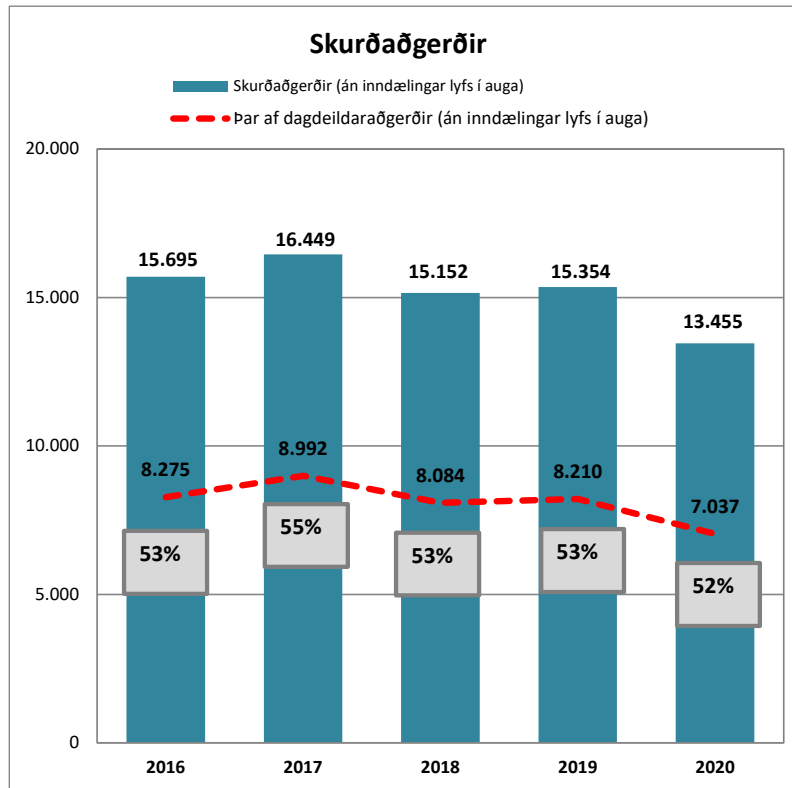
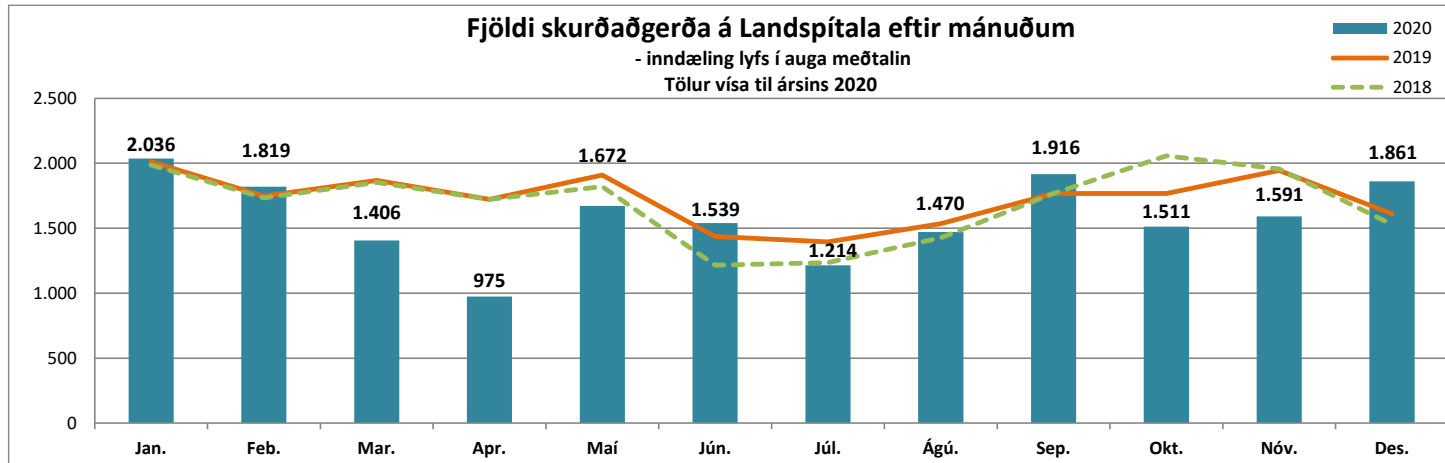


Fæðingar

Yfir 70% fæðinga á Íslandi eru á Landspítala. Á bls. 19 má sjá skiptingu þeirra eftir búsetu móður.



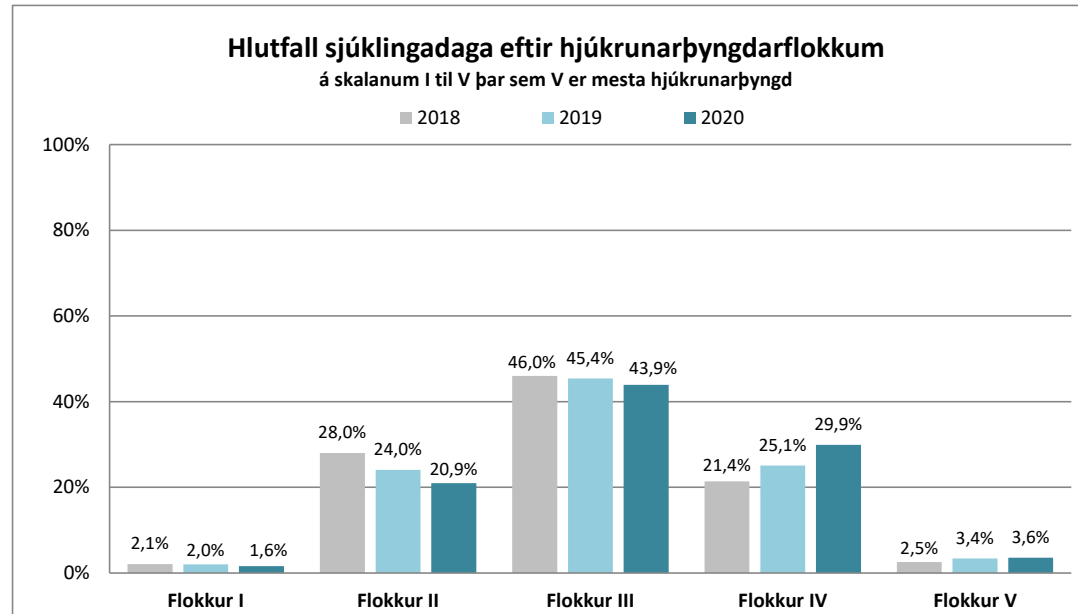
Skurðaðgerðir



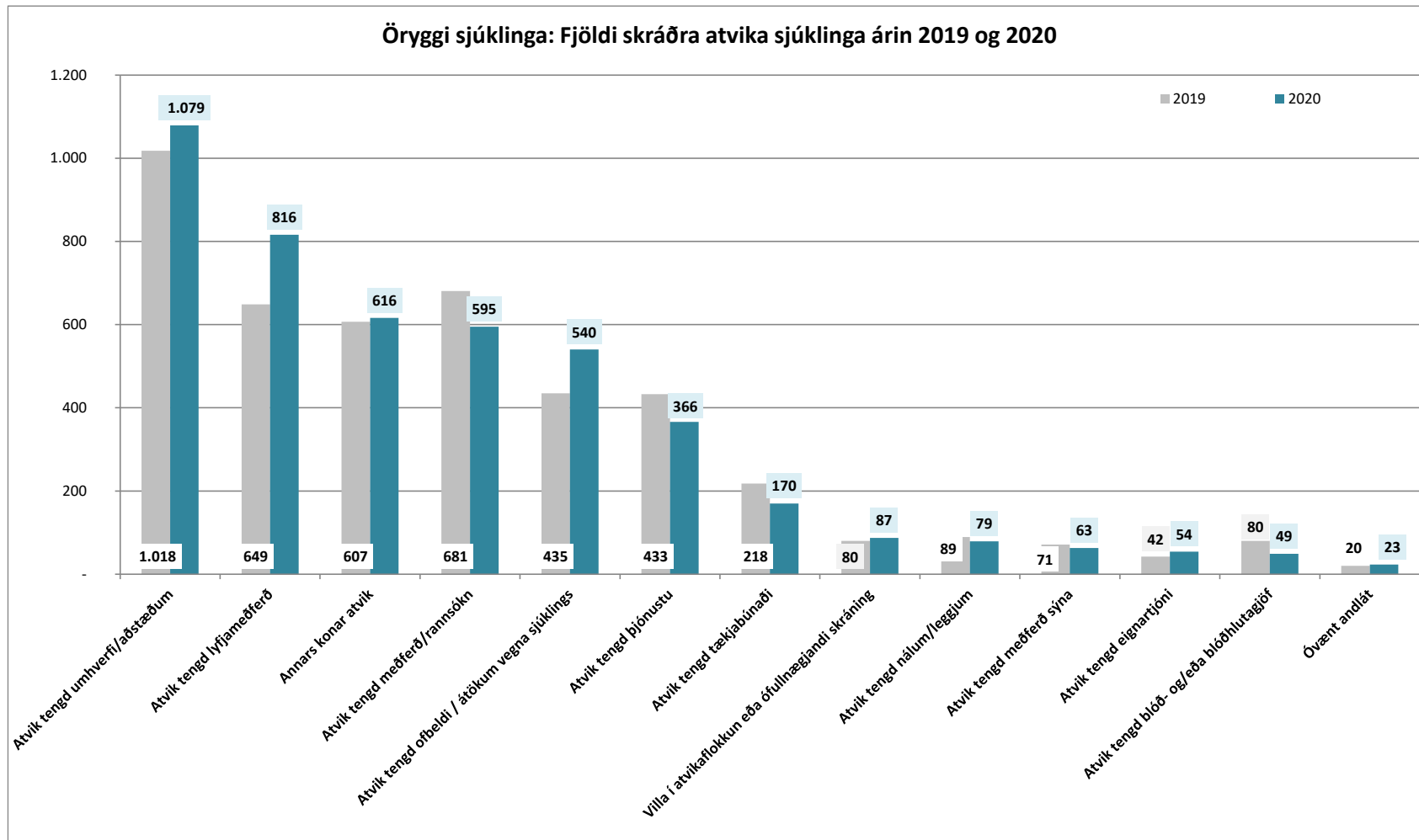
Hjúkrunarálag

Hjúkrunarálag er mælt daglega á 15 legudeildum lyflækningasviðs og skurðlækningasviðs auk endurhæfingardeildar og bráðaöldrunarlækningadeildar

Á myndinni má sjá aukningu á sjúklingum í þyngri flokkum (flokkar IV og V).



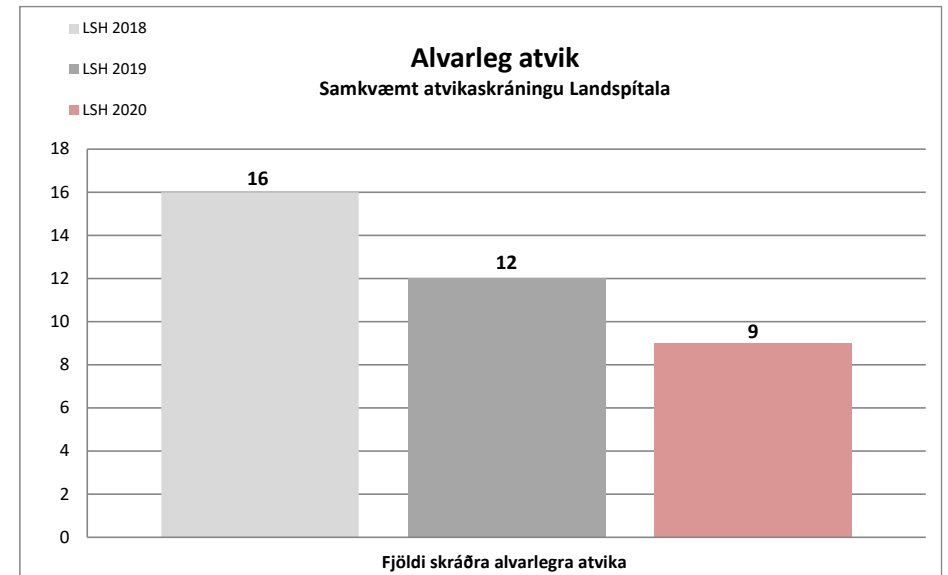
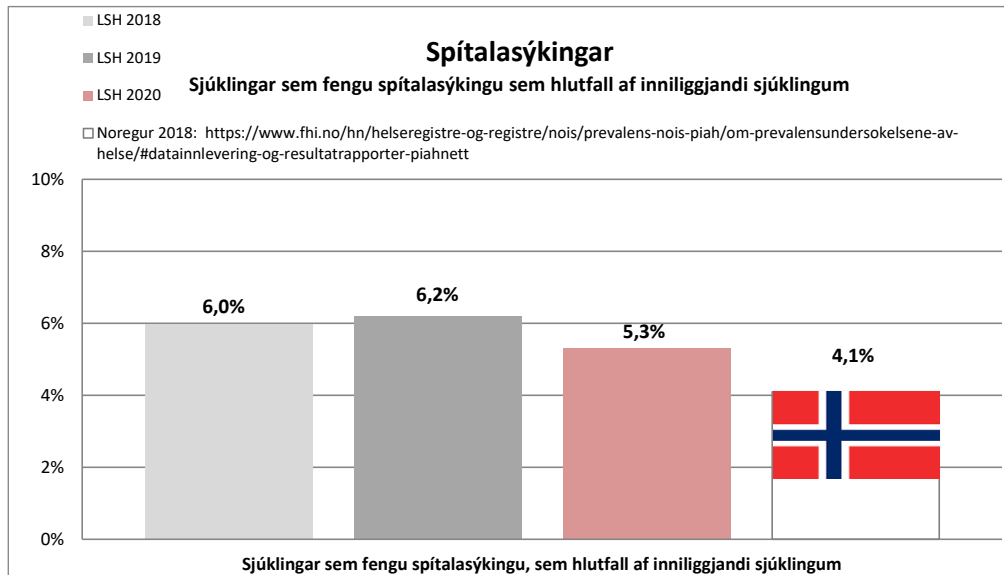
Gæðavísar Landspítala



Klínískir gæðavísar á LSH ¹⁾

	2020				2019		2018	
	Landspítali, fjöldi ²⁾	Landspítali, hlutfall ²⁾	Erlendur samanburður, nýjustu tölur		Landspítali, fjöldi ²⁾	Landspítali, hlutfall ²⁾	Landspítali, fjöldi ²⁾	Landspítali, hlutfall ²⁾
Öryggismenning:				Ár				
Fjöldi skráðra alvarlegra atvika	9	-	-	-	12	-	16	-
Skráð óvænt andlát í atvikaskrá	23	-	-	-	20	-	17	-
Skráð byltuatkvik pr. 1.000 legudaga ³⁾	5,2	-	-	-	4,5	-	6,4	-
Skráð lyfjaatvik á legudeildum pr. 1.000 legudaga	2,1	-	-	-	2,0	-	1,8	-
Skráð legusár á legudeildum pr. 1.000 legudaga - í vinnslu	-	-	-	-	-	-	-	-
Handhreinsun, fylgni við verklagsreglur (mælt á 17 deildum) ⁴⁾	-	-	-	-	-	78%	-	80%
Spítalasýkingar og sýkingavarnir ⁵⁾ - algengiskráning								
Blóðsýkingar, nýgengi pr. 100.000 legudaga - í vinnslu	-	-	-	-	-	-	235	-
Skurðsárasýkingar og legsýkingar eftir keisaraskurð ⁶⁾	-	6,0%	3,8%	2018	-	5,9%	-	5,9%
Hlutfall sjúklinga sem fengu spítalasýkingu af heildarfjölda innliggjandi sjúklinga ⁶⁾	-	5,3%	4,1%	2018	-	6,2%	-	6,0%
<i>hlutfall þvagfærasýkinga af öllum spítalasýkingum</i>	-	30%	-	-	-	26%	-	35%
<i>hlutfall öndunarfærasýkinga af öllum spítalasýkingum</i>	-	17%	-	-	-	24%	-	24%
<i>hlutfall blóðsýkinga af öllum spítalasýkingum</i>	-	13%	-	-	-	13%	-	12%

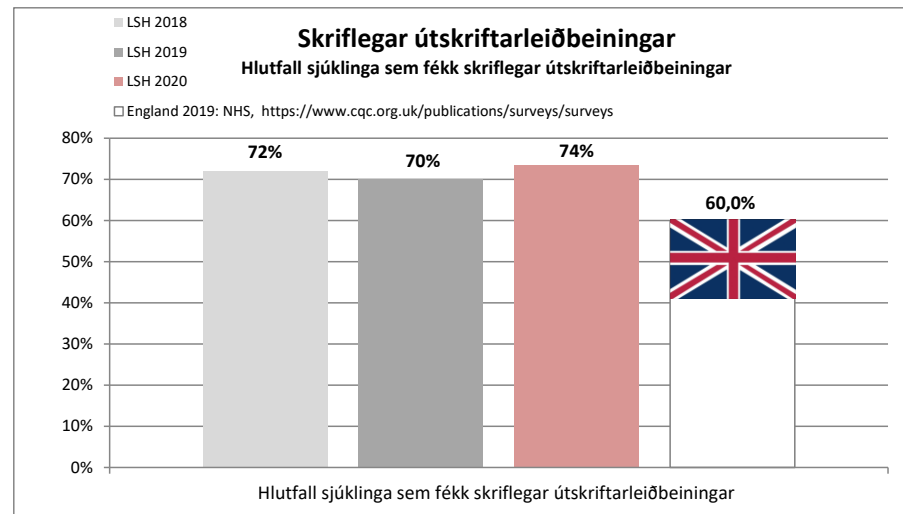
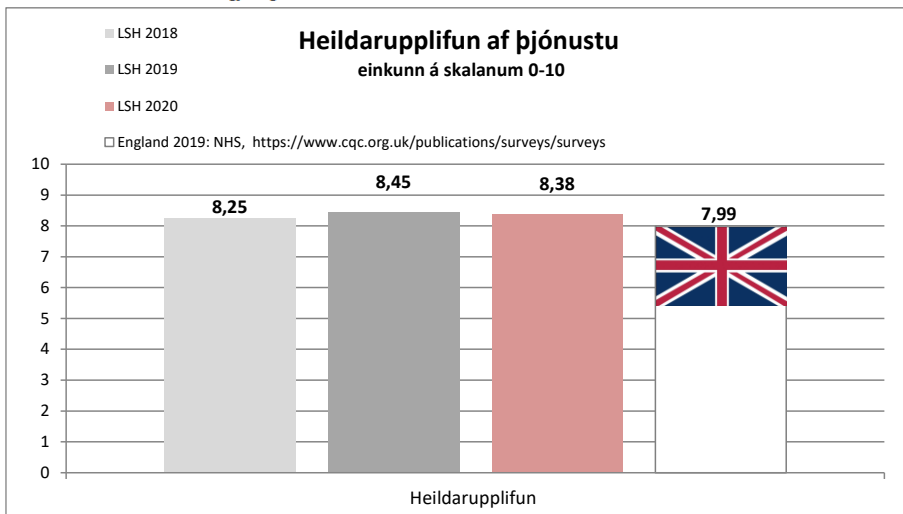
1) Tölur eru unnar í nánu samstarfi við gæðadeild LSH. 2) Athygli skal vakin á því að þar sem um er að ræða mjög fáa einstaklinga eru hlutföll illa marktæk til samanburðar milli ára og við önnur lönd. 3) Útilokuð eru föll á legudeildum geðsviðs, kvenna- og barnasviðs og öllum dag- og/eða göngudeildum skv. ákvörðun gæðadeildar. Þetta er til að gera erlendan samanburð mögulegan. Markmið LSH árið 2018 var 4,6. 4) Skráning á handhreinsun árið 2020 féll niður vegna Covid. (Handhreinsunarverkefnið "Með hreinum höndum": Fylgni við handhreinsun skv. hinum 5 tilfnum WHO mæld reglubundið með athugun. <http://www.who.int/gpsc/5may/background/5moments/en/>). 5) Fjöldi sjúklinga með spítalasýkingu/fjölda innliggjandi sjúklinga á lyf- og skurðlækningasviði þar sem skráning fer fram. Tilvik talin fjórum sinnum á ári og meðaltal reiknað. 6) Erlendur samanburður er við Noreg. Tekið af netsíðunni: <https://www.fhi.no/hn/helseregistre-og-registre/nois/prevalens-nois-piah/om-prevalensundersokelsene-av-helse/#datainnlevering-og-resultatrapporter-piahnett>



Klinískir gæðavísar á LSH ¹⁾

	2020				2019		2018	
	Landspítali, fjöldi ²⁾	Landspítali, hlutfall ²⁾	Erlendur samanburður, nýjustu tölur		Landspítali, fjöldi ²⁾	Landspítali, hlutfall ²⁾	Landspítali, fjöldi ²⁾	Landspítali, hlutfall ²⁾
Þjónustukönnun, nokkrar útkomur:				Ár				
Aðgerðasvið og meðferðarsvið, án barna- og geðdeilda								
Heildarupplifun sjúkráðslegru ³⁾	8,38	-	7,99 ⁴⁾	2019	8,45	-	8,25	-
Samráð við sjúklinga um útskrift ⁵⁾	-	58%	53% ⁴⁾	2019	-	58%	-	53%
Hlutfall sjúklinga sem fékk skriflegar útskriftarleiðbeiningar ⁶⁾	-	74%	60% ⁴⁾	2019	-	70%	-	72%
Gæði verkjameðferðar ⁷⁾	-	87%	-	-	-	87%	-	85%
Barnaeildir								
Heildarupplifun sjúkráðslegru ³⁾	7,73	-	-	-	8,27	-	7,94	-
Framkoma af virðingu ⁸⁾	-	76%	-	-	-	77%	-	78%
Gæði verkjameðferðar ⁹⁾	-	72%	-	-	-	68%	-	92%
Þjónusta:				Ár				
Bráðar endurinnlagnir innan 30 daga frá útskrift af legudeild	-	12%	-	-	-	11%	1.919	12%
Meðallegutími í dögum (án útlaga mv 30 daga)	4,8	-	-	-	4,7	-	4,8	-
Bráðamóttaka Fossvogi								
tími frá komu að fyrsta meðferðar/greiningaaðila	<15 mín	-	-	-	<15 mín	-	<15 mín	-
meðaldvalartími á bráðamóttöku Fv. í klst., komur án innlagnar (ambulant)	4,5	-	-	-	4,8	-	4,4	-
bið á bráðamóttöku, hlutfall innlagna innan 6 klst. frá því að innlagn var ákveðin	-	52%	-	-	-	46%	-	48%
hlutfall endurkomu á bráðamóttöku í Fossvogi innan 72 klst.	-	7%	-	-	-	7%	-	7%
fjöldi „legudaga“ á BMT (komur lengri en 24 klst.)	3.597	-	-	-	8.474	-	6.643	-

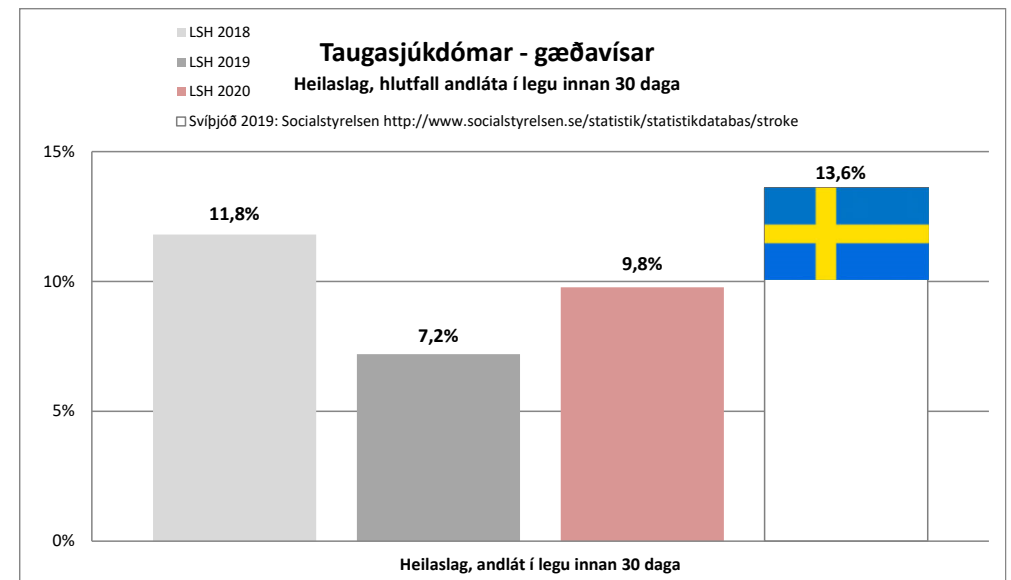
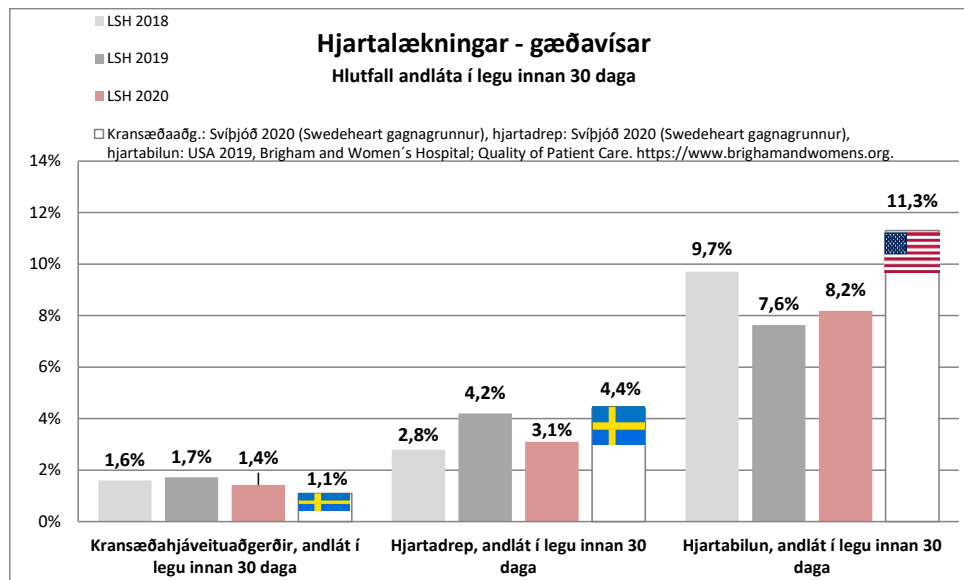
1) Tölur eru unnar í nánú samstarfi við gæðadeild LSH. 2) Athygli skal vakin á því að þar sem um er að ræða mjög fáa einstaklinga eru hlutföll illa marktæk til samanburðar milli ára og við önnur lönd. 3) Spurt var: "Þegar á heildina er lítið, hver var reynslan þín í síðustu innlagn (gefin einkunn á kvarðanum 0 til 10, þar sem 0 var "Reynsla mín var mjög slæm" og 10 "Reynsla mín var mjög góð". 4) Samanburður við NHS á Englandi. <https://www.cqc.org.uk/publications/surveys/surveys> 5) Spurt var: "Fannst þér þú höfð/hafður með í ráðum þegar teknar voru ákvarðanir um útskrift þína af spítalanum?" Birt hlutfall þeirra sem svöruðu "Já, algjörlega". 6) Spurt var: "Áður en þú fórst af spítalanum, fékkstu afhentar einhverjar skriflegar upplýsingar um hvað þú ættir að gera eða mættir ekki gera eftir útskrif af spítalanum." Birt hlutfall þeirra sem svöruðu játandi. 7) Spurt var: "Þegar á heildina er lítið, hvernig var verkjameðferðin sem þú fékkst." Hér er sýnt hlutfall þeirra sem töldu meðferðina nægjanlega. 8) Spurt var: "Fannst þér komið fram við þig og barnið af virðingu á meðan barnið var á spítalanum?". Hér er sýnt hlutfall þeirra svöruðu "Já, alltaf". 9) Spurt var: "Heldur þú að starfsfólk spítalans hafi gert allt sem það gat til að draga úr verkjum barnsins?" Hér er sýnt hlutfall þeirra sem svöruðu "Já, algjörlega".



Klínískir gæðavísar á LSH ¹⁾

	2020				2019		2018	
	Landspítali, fjöldi ²⁾	Landspítali, hlutfall ²⁾	Erlendur samanburður, nýjustu tölur	Ár	Landspítali, fjöldi ²⁾	Landspítali, hlutfall ²⁾	Landspítali, fjöldi ²⁾	Landspítali, hlutfall ²⁾
Hjartalækningar:								
Kransæðapræðing, andlát í legu innan 30 daga eftir valaðgerð	0	0,0%	0,1% ³⁾	2020	0	0,0%	0	0,0%
Kransæðavíkkun, andlát í legu innan 30 daga	6	0,9%	-	-	11	1,4%	8	1,1%
Kransæðavíkkun v. hjartadreps með ST-hækkun, mínútur (miðgildi) frá komu til vikkunar ^{4) 5)}	-	-	-	-	38 mín.	-	39 mín.	-
Hlutfall kransæðavíkkana v. hjartadreps með ST-hækkun, framkvæmt innan 60 mín. ⁵⁾	-	-	-	-	-	71,2%	-	72,2%
Kransæðahjáveituaðgerðir, andlát í legu innan 30 daga	1	1,4%	1,1% ³⁾	2020	1	1,7%	1	1,6%
Hjartadrep, andlát í legu innan 30 daga, þar af ⁶⁾	12	3,1%	4,4% ³⁾	2020	19	4,2%	13	2,8%
með ST hækkun á hjartalínuriti	8	4,3%	-	-	13	6,3%	10	5,6%
án ST hækkana á hjartalínuriti	4	2,0%	-	-	6	2,4%	3	1,0%
Hjartabilun, andlát í legu innan 30 daga	37	8,2%	11,3% ⁷⁾	2018	39	7,6%	47	9,7%
Taugalækningar								
Heilaslag, andlát í legu innan 30 daga, þar af	22	9,8%	13,6% ⁸⁾	2019	19	7,2%	34	11,8%
v. heilaslags/blóðtappa	12	6,9%	-	-	9	4,2%	25	10,8%
v. heilaslags/heilablæðingar	10	21,7%	-	-	10	19,2%	9	16,4%

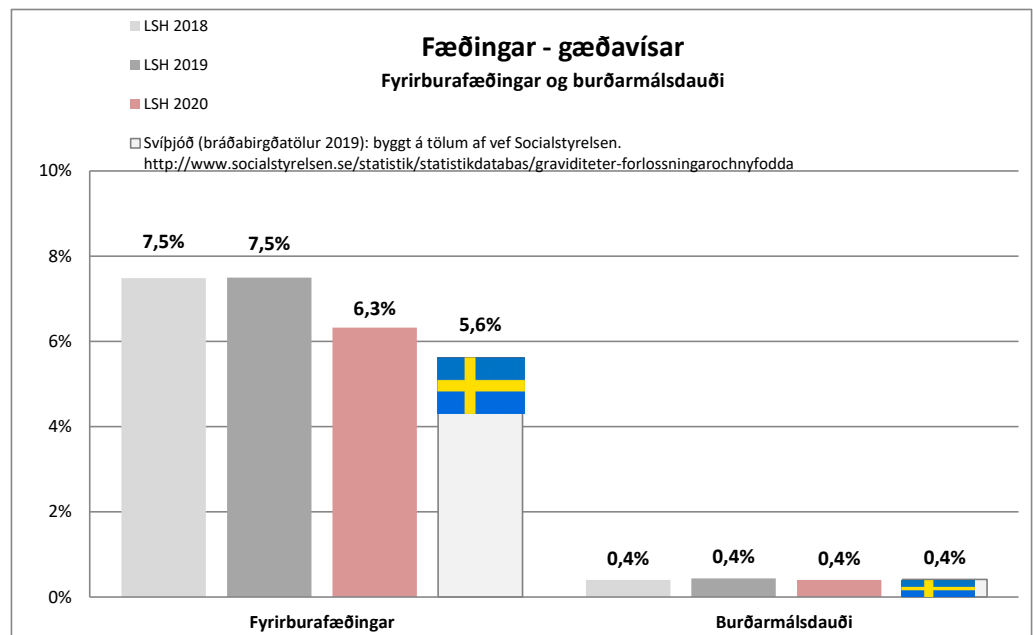
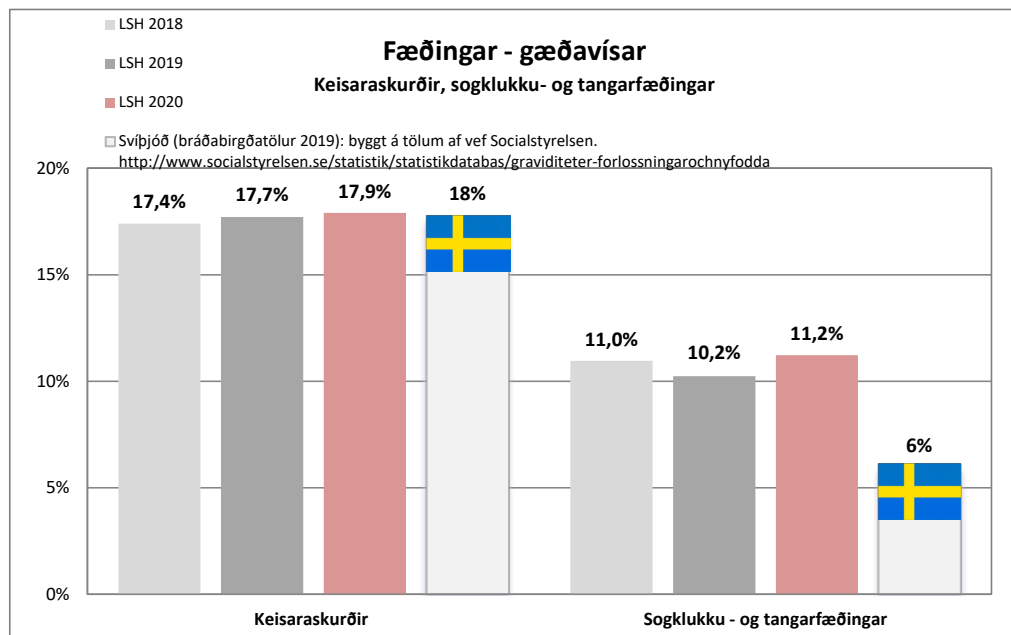
1) Tölur eru unnar í nánú samstarfi við gæðadeild LSH. 2) Athygli skal vakin á því að þar sem um er að ræða mjög fáa einstaklinga eru hlutföll illa marktæk til samanburðar milli ára og við önnur lönd. 3) Svíþjóð: Tölur úr Swedeheart gagnagrunni. Annual report. 4) Door to needle time. 5) Áður borið saman við tölur úr Swedeheart gagnagrunni, en tölur ekki samanburðarhæfar lengur vegna breyttrar skráningar í Svíþjóð. 6) Hjartastopp með í þessum tölum ef það er vegna hjartadreps, annars ekki. 7) Hjartabilun: USA, Brigham and Women's Hospital; Quality of Patient Care. <http://www.brighamandwomens.org>. 8) Tölur af vef Socialstyrelsen. https://sdb.socialstyrelsen.se/ff_stroke/val.aspx.



Klínískir gæðavísar á LSH ¹⁾

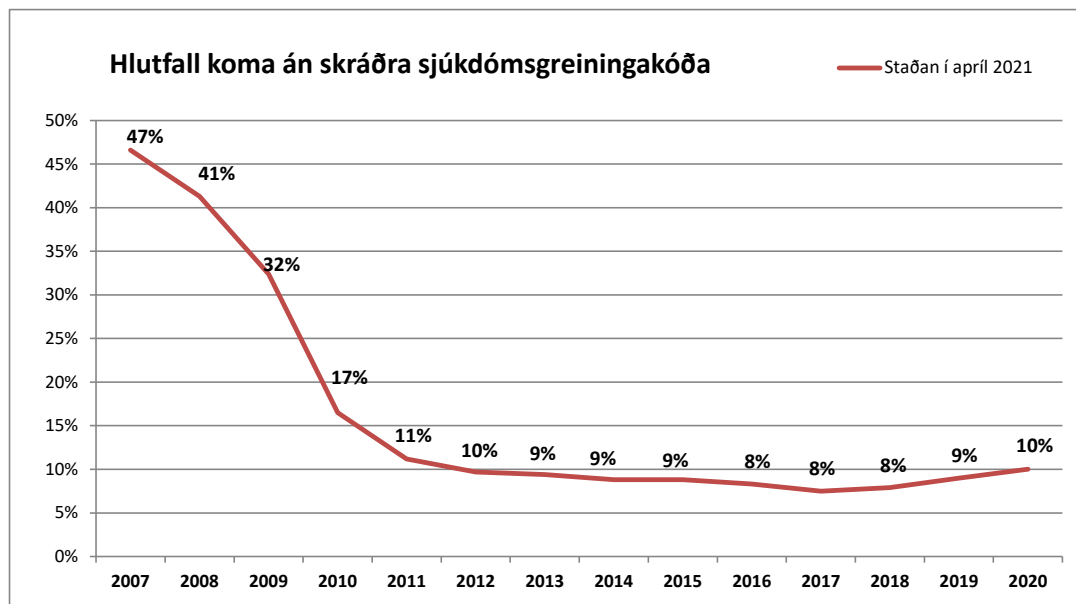
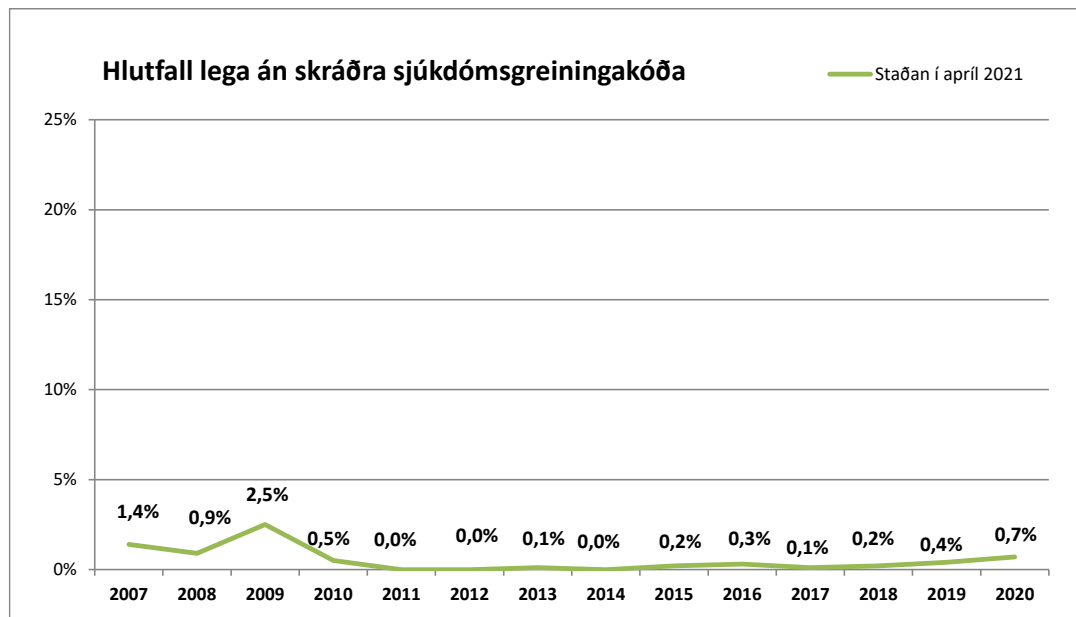
	2020				2019		2018	
	Landspítali, fjöldi ²⁾	Landspítali, hlutfall ²⁾	Erlendur samanburður, nýjustu tölur		Landspítali, fjöldi ²⁾	Landspítali, hlutfall ²⁾	Landspítali, fjöldi ²⁾	Landspítali, hlutfall ²⁾
Fæðinga- og kvensjúkdómalækningar				Ár				
Spangarklipping ³⁾	375	13,9%	-	-	339	12,8%	269	10,6%
Spangarrifur III eða IV gráða, þar af ³⁾	77	2,9%	2,6% ⁴⁾	2019	111	4,2%	124	4,9%
<i>án áhaldafæðinga</i>	58	2,4%	-	-	83	3,5%	88	3,9%
Keisaraskurðir, þar af	589	17,9%	17,7% ⁴⁾	2019	568	17,7%	538	17,4%
<i>bráðakeisaraskurðir</i>	390	11,9%	-	-	358	11,2%	319	10,3%
Sogklukku - og tangarfæðingar, þar af ³⁾	303	11,2%	6,1% ⁴⁾	2019	269	10,2%	280	11,0%
<i>sogklukkufæðingar</i>	292	10,8%	-	-	256	9,7%	266	10,4%
<i>tangarfæðingar</i>	11	0,4%	-	-	13	0,5%	14	0,5%
Fyrirburafæðingar	208	6,3%	5,6% ⁴⁾	2019	240	7,5%	231	7,5%
Burðarmálsaðuði ⁵⁾	13	0,4%	0,4% ⁴⁾	2019	14	0,4%	11	0,4%

1) Tölur eru unnar í nánu samstarfi við gæðadeild LSH. 2) Athygli skal vakin á því að þar sem um er að ræða mjög fáa einstaklinga eru hlutföll illa marktæk til samanburðar milli ára og við önnur lönd. 3) Áður birt hlutfall af fyrirhuguðum fæðingum um leggöng (fæðingar um leggöng og bráðakeisarar) en nú birt hlutfall af fæðingum um leggöng eingöngu. 4) Samanburður við Svíþjóð (bráðabirgðatölur), byggt á tölum af vef Socialstyrelsen: https://sdb.socialstyrelsen.se/ef_mfr_004/val.aspx. 5) Andvana fædd börn > 22 viku m.v. 500 gr fæðingarþyngd eða börn sem létust á fyrstu viku eftir fæðingu.



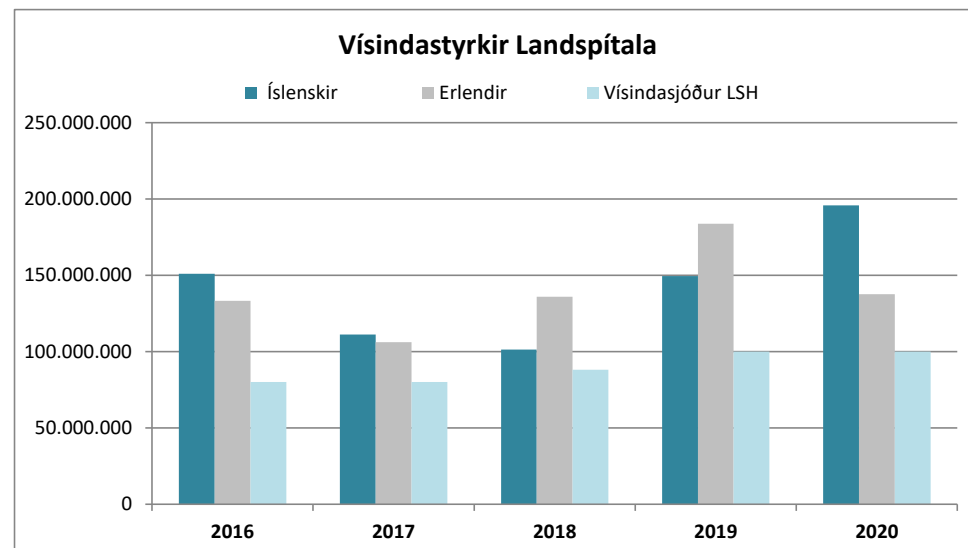
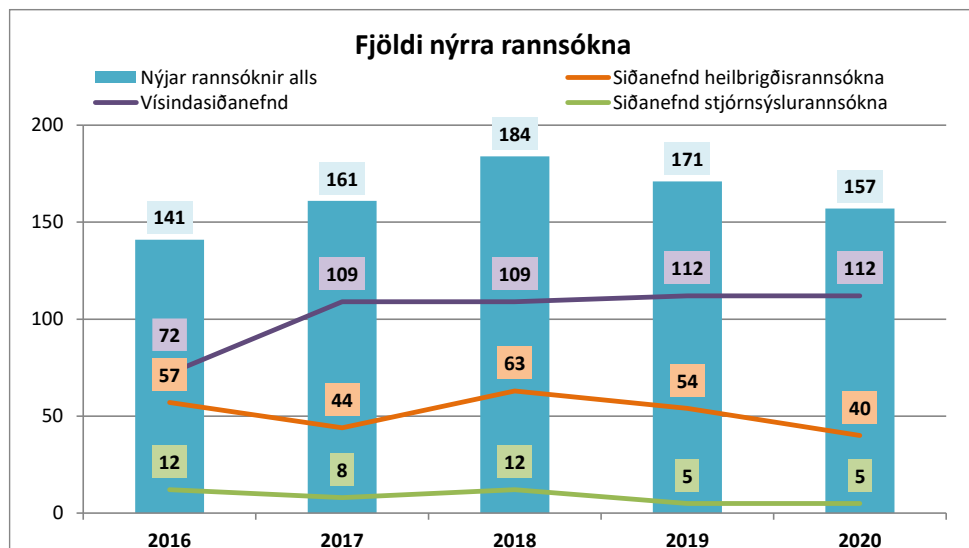
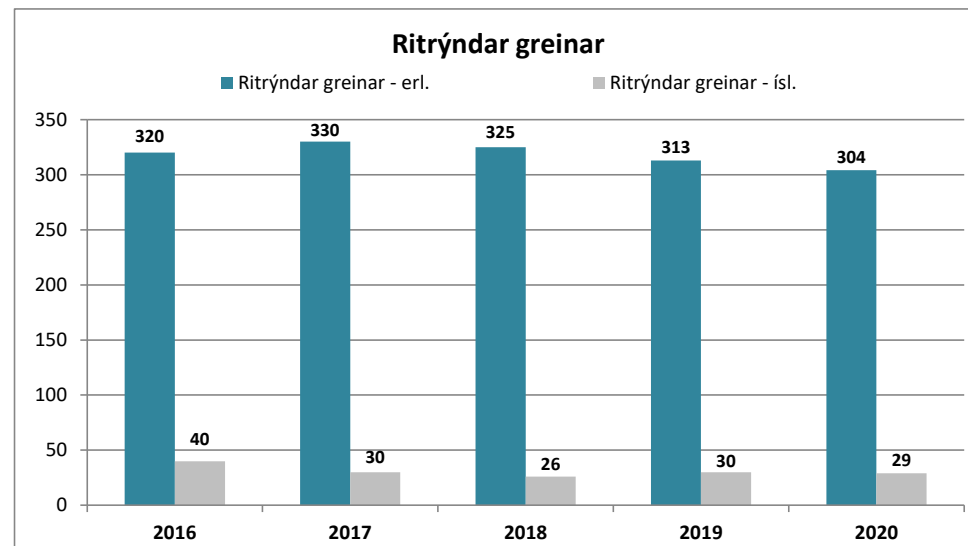
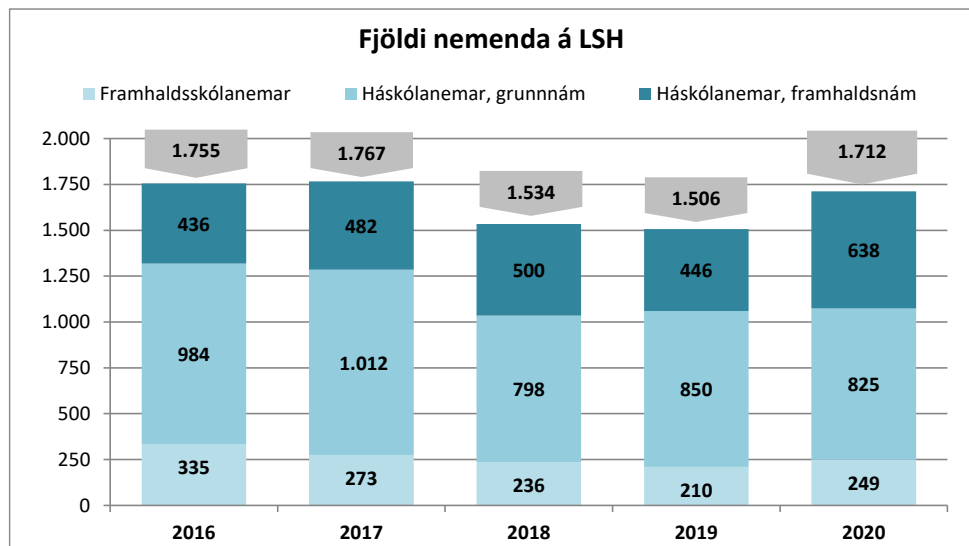
Skráning sjúkdómsgreininga og meðferða á legudeildum og dag- og göngudeildum

Rétt og tímanleg skráning er mikilvægt öryggisatriði



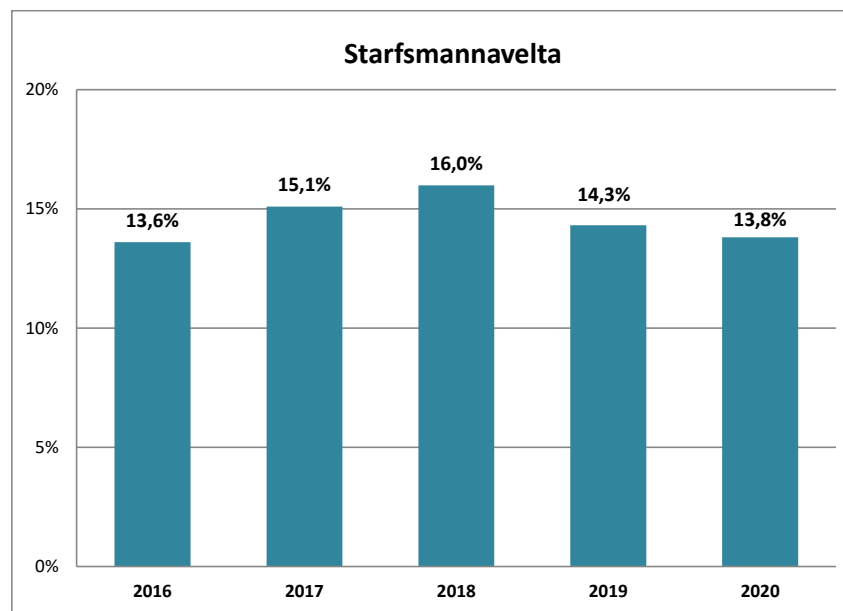
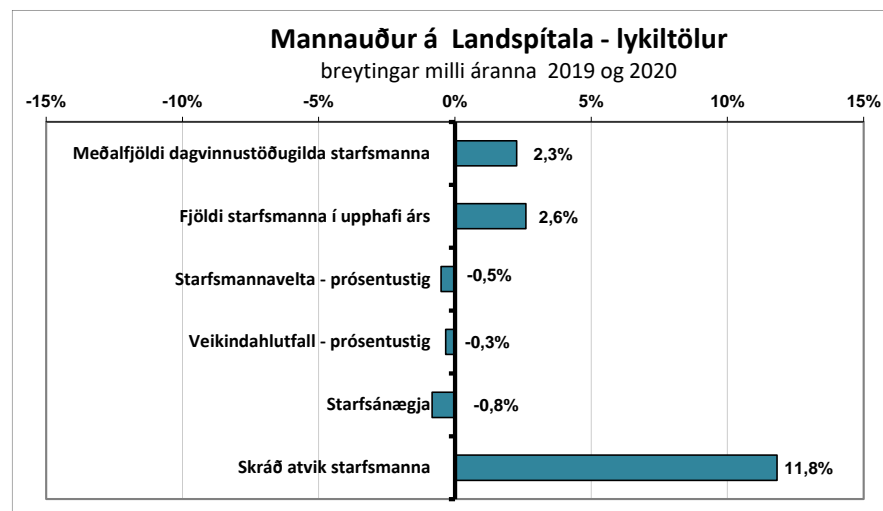
Kennslu- og vísindastarf

Alls stunduðu 1.712 nemendur nám í heilbrigðisvísindum á Landspítala árið 2020, þar af 638 háskólanemar á framhaldsstigi.

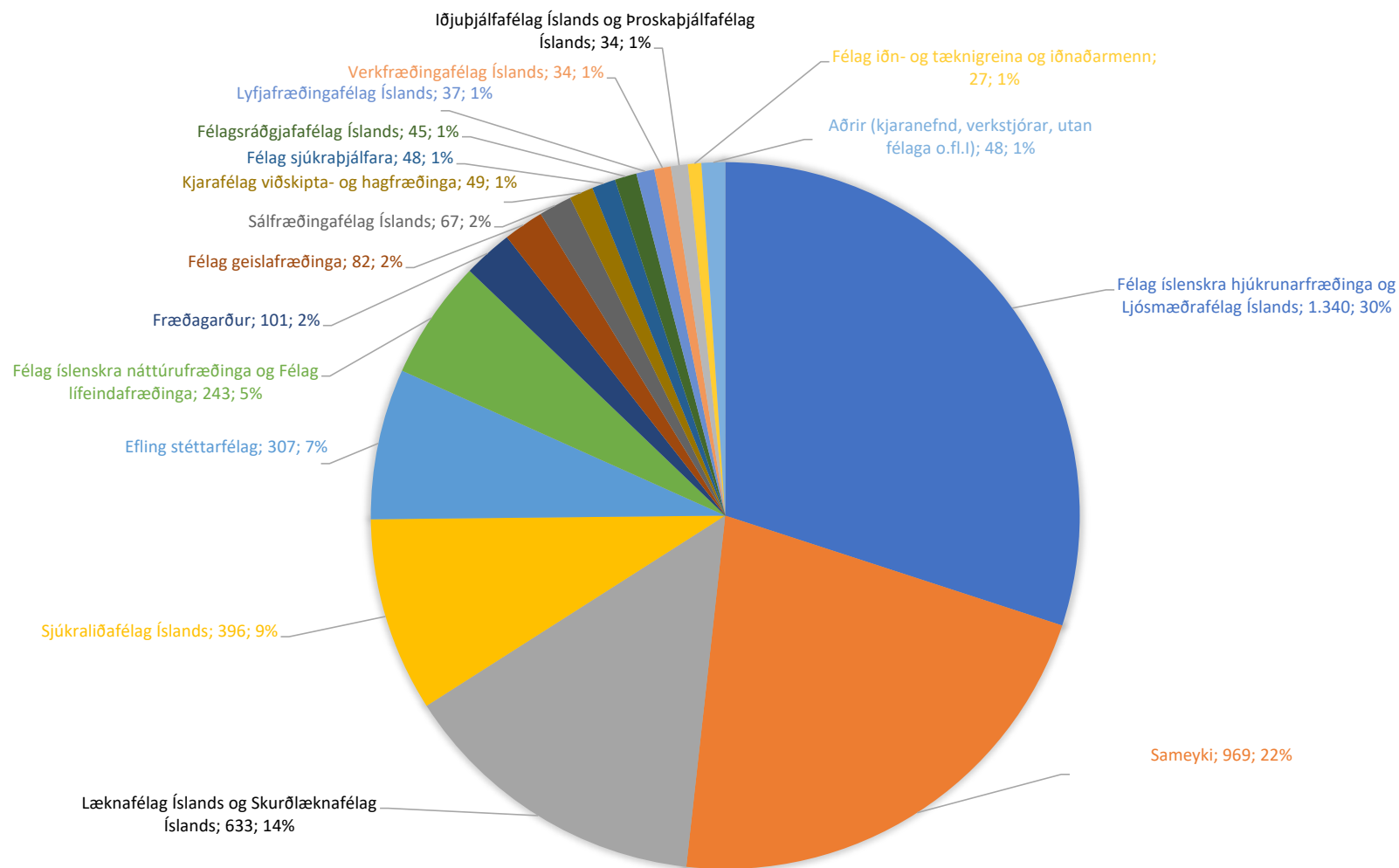


Mannauður

Í kaflanum „Jafnréttismál“ á bls. 10 og 11 má einnig finna margvíslegar mannauðsupplýsingar eftir kyni.



Greidd stöðugildi á Landspítala, meðaltal á mánuði árið 2020 - hlutfallsleg skipting eftir stéttarfélögum -

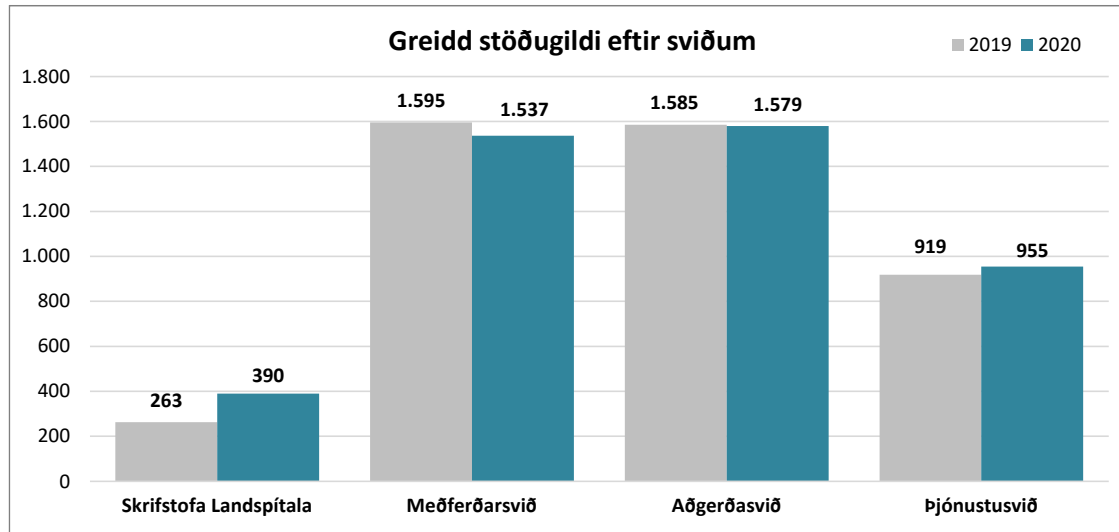


Starfsmannavelta og fjöldi starfsmanna og ársverka eftir stéttarfélögum ¹⁾

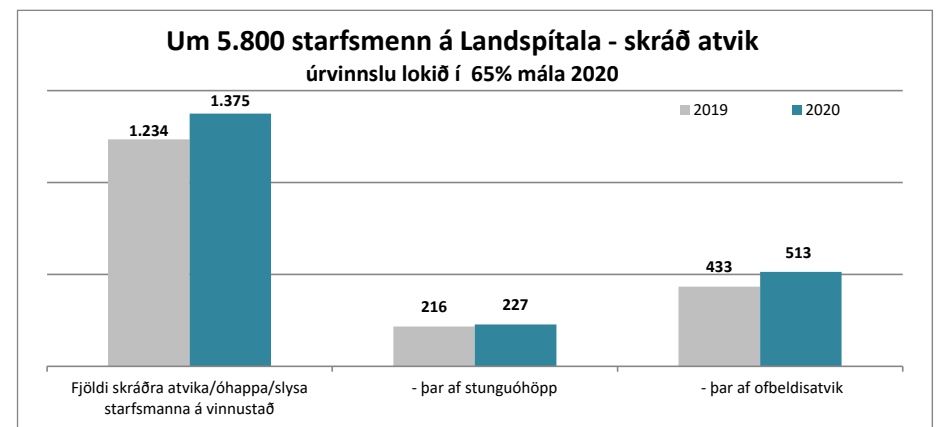
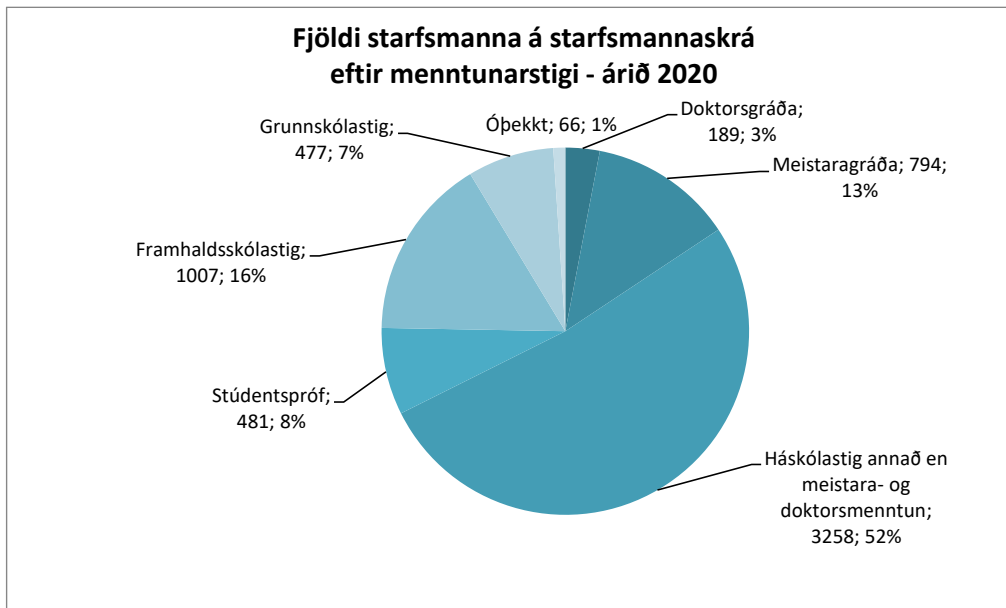
	Meðalfjöldi stm.		Breyting milli ára	Kyn (2020)		Meðaltal greiddra stg.		Stm. velta 2020 ²⁾
	2020	2019		kk	kvk	2020	2019	
Félag íslenskra hjúkrunarfræðinga	1.615	1.553	3,9%	67	1.547	1.246	1.199	11,5%
Sameyki	1.342	1.292	3,9%	351	991	969	924	19,8%
Læknafélag Íslands	704	694	1,5%	364	341	579	564	11,5%
Sjúkraliðafélag Íslands	575	577	-0,3%	36	540	396	397	14,0%
Efing stéttarfélag	414	426	-2,7%	87	328	307	316	20,6%
Félag lífeindafræðinga	150	153	-1,8%	4	147	127	129	10,3%
Félag íslenskra náttúrufræðinga	135	121	11,6%	27	108	116	104	10,2%
Fræðagarður	117	117	0,1%	29	88	101	99	15,0%
Ljósmeðrafélag Íslands	141	137	2,5%	0	141	94	94	4,6%
Félag geislafræðinga	93	87	6,7%	10	84	82	77	3,9%
Sálfræðingafélag Íslands	82	80	2,5%	17	65	67	67	15,8%
Skurðlæknafélag Íslands	72	77	-7,2%	61	11	55	55	7,4%
Kjarafélag viðskipta- og hagfræðinga	50	52	-2,6%	19	32	49	51	6,7%
Félag sjúkrapjálfa	59	61	-2,6%	9	51	48	49	21,4%
Félagsráðgjafafélag Íslands	49	51	-2,6%	0	49	45	46	12,2%
Lyfjafræðingafélag Íslands	39	38	2,4%	6	33	37	35	14,8%
Verkfræðingafélag Íslands	36	32	11,4%	20	16	34	30	0,0%
Þjúpjalafélag Íslands	34	39	-14,0%	0	34	29	34	29,9%
Þönaðarmenn	18	18	-1,4%	18	0	17	17	7,6%
Starfsmannafélag Reykjavíkurborgar háskólamenn	17	19	-8,4%	1	16	13	14	25,0%
Starfsmannafélag Reykjavíkurborgar	7	19	-66,4%	1	5	5	14	0,0%
Félag iðn- og tæknigreina	10	8	23,2%	8	2	10	8	21,1%
Þroskajálfafélag Íslands	8	8	3,2%	0	8	6	5	16,7%
Aðrir (kjaranefnd, verkstjórar, utan félaga o.fl.)	31	35	-9,4%	20	11	30	34	28,6%
Samtals	5.799	5.695	1,8%	1.152	4.646	4.462	4.362	13,8%

Heildarfjöldi starfsmanna á LSH (hver starfsmaður talinn einu sinni) ³⁾	5.783	5.683	1,8%
--	-------	-------	------

1) Meðalfjöldi starfsmanna sem fengu greidd laun á árinu, meðtalið t.d. fólk með tímabundna ráðningu, í starfsnámi og afleysingum. Undanskildir eru stm. í barnburðarleyfi, foreldraorlofi eða launalausu leyfi. 2) Starfsmannavelta er skilgreind sem hlutfall starfsmanna sem hættu störfum á árinu af meðalfjölda starfsmanna (starfsmenn í virku starfi með ótímabundna ráðningu á tímabiliinu). 3) Nokkrir starfsmenn voru í tveimur stéttarfélögum bæði árin og eru því taldir oft en einu sinni í samtölum.

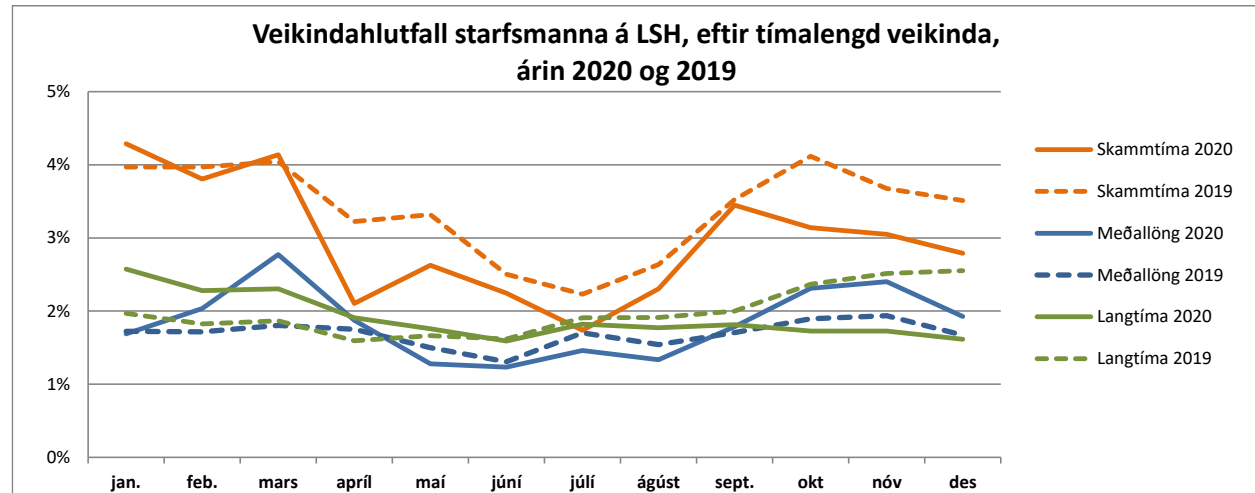
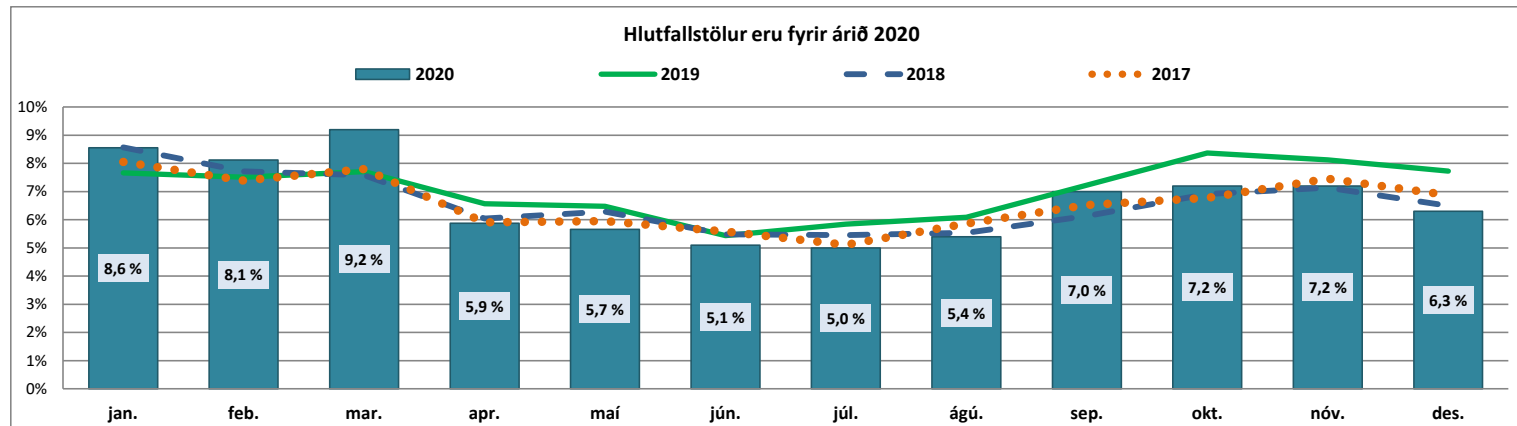


Ath. Námslæknar færðust til skrifstofu forstjóra á miðju ári 2020, sem skýrir aukningu stöðugilda þar og að sama marki fækkun á klínískum sviðum.



Veikindahlutfall starfsmanna 2017-2020

Fjarvera vegna veikinda starfsmanna er reiknuð og birt sem hlutfall af stöðugildum



Skammtíma veikindi: 1-7 dagar samfelld veikindi (vika). Meðallöng veikindi: 1-56 dagar samfelld veikindi (2 mán). Langtíma veikindi: samfelld veikindi lengur en 57 dagar (>2mán).

Fjármál og rekstur

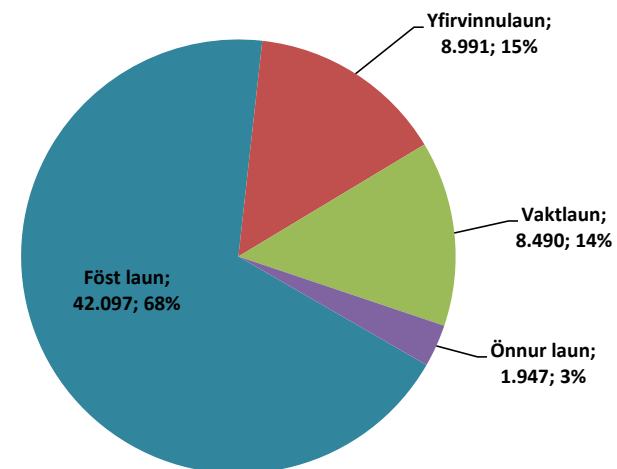
Uppgjör janúar - desember 2020	Rekstrar- niðurstaða	Áætlun tímabils	Frávik	
Tekjur:				
Rekstrarframlag ríkisins	74.175,9	74.175,9	0,0	0,0%
Frestaðar tekjur	1.367,0	1.367,0	0,0	0,0%
Rekstrartekjur ¹⁾	7.914,5	7.322,4	592,1	-7,4%
S-merkt lyf, dag og göngudeildir	4.882,0	4.903,5	(21,5)	4,5%
Tekjur alls	88.339,4	87.768,8	570,6	-0,5%
Gjöld:				
Launagjöld	61.524,2	61.671,0	146,8	-0,5%
Rekstrargjöld ¹⁾	21.330,3	20.217,4	(1.112,8)	-7,9%
S-merkt lyf, dag og göngudeildir	4.617,8	4.624,9	7,1	-4,8%
Samtals	87.472,3	86.513,4	(958,9)	-2,4%
Afskriftir varanlegra rekstrarfjármuna	1.287,5	1.255,4	(32,1)	-2,3%
Gjöld alls	88.759,8	87.768,8	(991,0)	-2,4%
Tekjuafgangur / (Tekjuhalli) án fjármagnsliða	(420,4)	(0)	(420,4)	
Fjármunatekjur	57,5	45,8	11,8	20,0%
Fjármagnsgjöld	86,9	45,8	(41,2)	-131,3%
Tekjuafgangur / (Tekjuhalli) fyrir eldri halla	(449,8)	(0)	(449,8)	
Frádregið rekstrarframlag ríkisins vegna eldri halla ²⁾	1.680,5		(1.680,5)	
Tekjuafgangur / (Tekjuhalli) tímabils	(2.130,2)		(2.130,2)	
Í hlutfalli af tekjum alls	-2,4%			

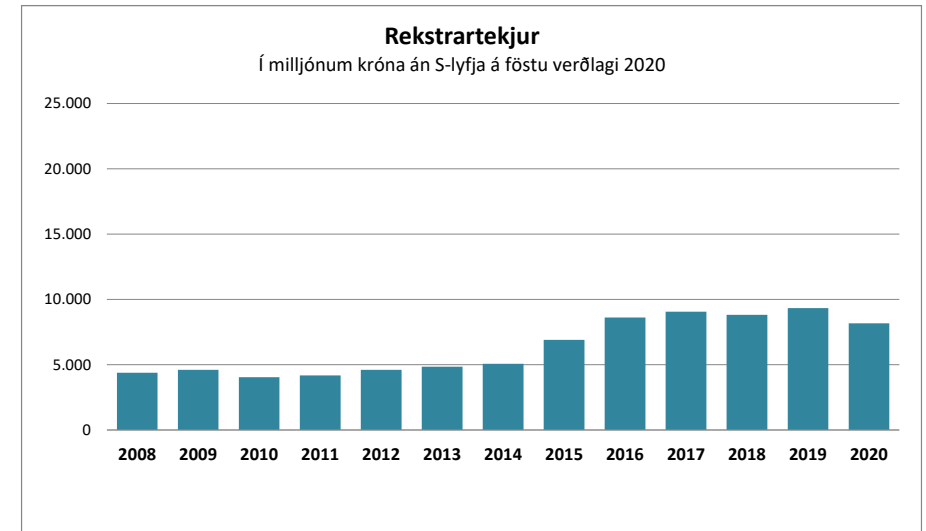
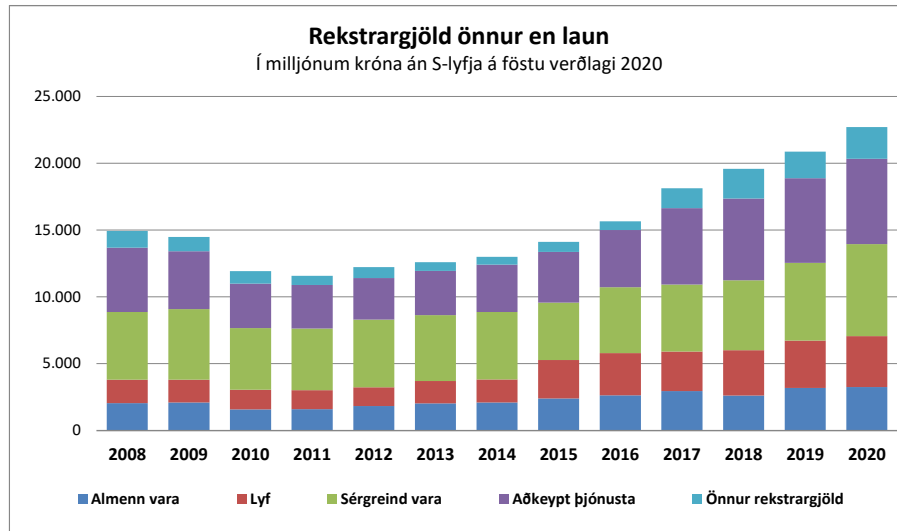
Fjárhæðir í millj. króna

1) Innri viðskipti á LSH eru ekki meðtalin í rekstrargjöldum og sértekjum. Hér eru s-merkt lyf, fjármagnsliðir og afskriftir aðgreint frá öðrum rekstrartekjum/gjöldum og eru í sér línum.

2) Hluti af rekstrarframlagi ríkissjóðs fer til greiðslu eldri uppsafnaðs halla í gegnum eigin fé. Niðurstaða tímabilsins er hér sýnd án þess framlags.

Launagjöld 2020
í m.kr.





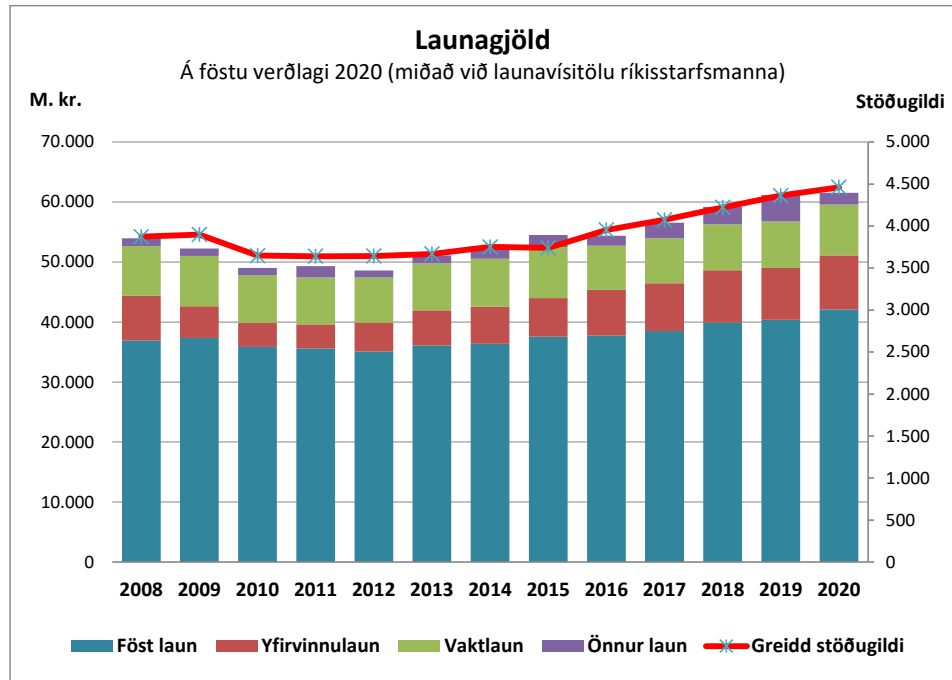
Hækkaðar rekstrartekjur og rekstrargjöld á árunum 2015 og 2016 eru m.a. vegna breytinga á afgreiðslufyrirkomulagi S-merktra lyfja.

Rekstur sviða

Árið 2020	Samtals				Rekstrartekjur				Launagjöld				Önnur rekstrargjöld			
	2020	Áætlun	Mism.	Frávik %	2020	Áætlun	Mism.	Frávik%	2020	Áætlun	Mism.	Frávik%	2020	Áætlun	Mism.	Frávik%
Skrifstofa Landspítala	4.461,1	4.408,7	(52,5)	-1,2%	144,3	126,9	17,4	13,7%	4.186,8	4.108,7	(78,1)	-1,9%	418,7	426,9	8,2	1,9%
Meðferðarsvið	23.664,0	23.698,9	34,9	0,1%	1.010,7	930,5	80,3	8,6%	21.767,1	21.797,6	30,5	0,1%	2.907,6	2.831,8	(75,8)	-2,7%
Aðgerðasvið	31.057,9	29.946,7	(1.111,2)	-3,7%	728,7	708,1	20,6	2,9%	25.179,4	24.366,7	(812,8)	-3,3%	6.607,1	6.288,2	(319,0)	-5,1%
Þjónustusvið	18.941,7	17.829,3	(1.112,3)	-6,2%	12.128,0	11.202,3	925,7	8,3%	11.381,6	11.181,6	(200,0)	-1,8%	19.688,1	17.850,0	(1.838,1)	-10,3%
Útan sviða	(2.131,9)	(2.021,1)	110,8	-5,5%	(1.157,8)	(1.027,8)	(129,9)	12,6%	(990,7)	(1.472,1)	(481,4)	32,7%	(2.299,0)	(1.576,8)	722,2	-45,8%
Samtals	75.992,7	73.862,5	(2.130,2)	-2,9%	12.854,0	11.939,9	914,0	7,7%	61.524,2	59.982,4	(1.541,8)	-2,6%	27.322,5	25.820,0	(1.502,5)	-5,8%

Fjárhæðir í millj. króna

Framlag ríkis til Landspítala 1999-2020



Ár	Framlag til Lsp sem hlutfall af útgjöldum ríkisins til heilbrigðismála ^{1) 2)}	Framlag til Lsp sem hlutfall af heildarútgjöldum ríkisins ¹⁾	Framlag til Lsp sem hlutfall af VLF ³⁾
1999	34,39%	7,74%	2,72%
2000	35,10%	7,65%	2,65%
2001	34,73%	7,02%	2,59%
2002	34,68%	8,36%	2,83%
2003	34,63%	8,06%	2,92%
2004	35,36%	8,04%	2,82%
2005	33,17%	7,59%	2,58%
2006	32,50%	7,17%	2,41%
2007	32,68%	7,08%	2,40%
2008	31,63%	4,42% ⁴⁾	2,29%
2009	26,44% ³⁾	4,99% ³⁾	2,08% ³⁾
2010	26,75%	5,15%	1,97%
2011	27,42%	4,87%	1,96%
2012	29,03%	5,70%	2,10%
2013	27,43%	5,65%	1,99%
2014	28,47%	6,07%	2,09%
2015	28,90%	6,39%	2,08%
2016	27,72%	5,82% ⁴⁾	2,09%
2017	28,54%	6,93%	2,21%
2018	28,22%	7,06%	2,27%
2019	27,28%	6,97%	2,21%
2020			2,66% ⁵⁾

Heimild: Fjárlög og Hagstofa.is

1) Framlag ríkis til Lsp. er skv. fjárlögum og fjárukálögum. Heildarútgjöld ríkis er skv. upplýsingum um fjármál hins opinbera á vef Hagstofu Íslands.

2) Við flokkun ríkisútgjalda í málaflokka er hluti (3,5%) af útgjöldum til Lsp flokkaður undir menntamál. Hér er heildarframlag til LSH reiknað sem hlutfall af útgjöldum til heilbrigðismála. Gögn ná ekki lengra en til ársins 2019.

3) Í fjárlögum 2009 var fjárveiting vegna kostnaðar og umsýslu S-merktra lyfja sem ávísað er á dag- og göngudeildum flutt á annan ríkisaðila. S-merkt lyf eru þau lyf sem eru eingöngu til sjúkrahúsnota.

4) Yfirtaka á töpuðum kröfum Seðlabanka Íslands árið 2008 og gjaldfærð fjármagnstilfærsla á árinu 2016 hækka heildarútgjöld ríkisins þau ár og skeykir samanburð.

5) Sérstakar fjárveitingar til Landspítala vegna Covid-19 faraldurs hækka framlag til spítalans sem hlutfall af landsframleiðslu á árinu 2020.

Fimm ára tölfræðilegt yfirlit

Fimm ára tölfræðilegt yfirlit ¹⁾

Five years statistical overview ¹⁾

Fem års statistisk oversigt ¹⁾

	2020	2019	2018	2017	2016		
Þróun mannfjölda á höfuðborgarsvæðinu ²⁾						Population development in the capital area ²⁾	Udvikling af befolkningen i hovedstadsområdet ²⁾
Íbúafjöldi	233.039	228.231	222.486	216.878	213.619	Number of inhabitants	Befolkning
Fjölgun íbúa	2,1%	2,6%	2,6%	1,5%	1,1%	Annual increase	Árleg vækst
Fjöldi einstaklinga 70 ára og eldri	22.077	21.289	20.467	19.748	19.183	Number of inhabitants age 70 years and older	Antal beboere 70 år og ældre
Hlutfall einstaklinga 70 ára og eldri	9,5%	9,3%	9,2%	9,1%	9,0%	Proportion of inhabitants age 70 years and older	Procent beboere 70 år og ældre
Fjöldi einstaklinga 80 ára og eldri	7.916	7.842	7.799	7.768	7.684	Number of inhabitants age 80 years and older	Antal beboere 80 år og ældre
Hlutfall einstaklinga 80 ára og eldri	3,4%	3,4%	3,5%	3,6%	3,6%	Proportion of inhabitants age 80 years and older	Procent beboere 80 år og ældre
Lykiltölur LSH ³⁾						Key operational statistics ³⁾	Nøgletal for hospitalet ³⁾
Rekstrarkostnaður alls uppreikn. á verðlag ársins 2020 ⁴⁾	82.854.427	80.837.169	77.249.991	73.779.335	69.998.064	Total operational costs (ISK) ⁴⁾	Samlede udgifter (ISK) ⁴⁾
Launakostnaður	74%	76%	77%	77%	78%	Salaries	Udgifter til personale
Fjöldi einstaklinga sem leituðu til LSH	108.036	111.605	111.082	110.731	110.246	Number of individuals receiving hospital care	Antal personer som fik tjeneste fra hospitalet
Slysa- og bráðaðþjónusta - fjöldi koma	80.669	94.465	103.146	106.417	104.175	Emergency units, visits	Skadestue, antal besøg
Fjöldi koma á göngudeildir	228.576	254.708	236.728	245.239	241.283	Outpatient units, visits	Ambulante besøg
Fjöldi koma á dagdeildir ¹⁾	83.146	90.920	86.364	88.885	84.072	Dayward units, visits ¹⁾	Dagpatienter, antal besøg ¹⁾
Fjöldi lega/innlagna ¹⁾	24.709	25.404	25.185	26.759	26.252	Admissions ¹⁾	Antal indlæggelser ¹⁾
Fjöldi legudaga á legudeildum ¹⁾	204.887	219.187	220.050	224.676	228.739	Patient days ¹⁾	Antal sengedage ¹⁾
Fjöldi „legudaga“ á BMT (komur lengri en 24 klst.)	3.597	8.475	6.643	4.772	4.413	Patient days in ER (stays longer than 24 h)	Sengedage på skadestue (indlæggelser længere end 24 t)
Hlutfall sjúklingadaga í hjúkrunarþyngdarflokkum IV og V ⁵⁾	33,5%	29,9%	26,2%	22,7%	22,2%	Proportion of patientdays in acuity groups IV and V ⁵⁾	Andel patientdage i plejetyngdegrupper IV og V ⁵⁾
Meðallegutími (dagar), legur 30 dagar eða skemur	4,8	4,7	4,8	4,9	5,1	Average length of stay (30 days max LOS)	Gennemsnitlig liggetid (30 dager)
Meðallegutími að viðbættum langlegum	8,6	8,9	8,6	8,7	8,8	Average length of stay, total	Gennemsnitlig liggetid, alle patienter
Hlutfall bráðra endurinnlagna innan 30 daga	12%	11%	12%	12%	11%	Readmissions within 30 days	Andel akutte genindlæggelser inden 30 dage
Meðal DRG vigt legudeildasjúklinga ⁶⁾	1,10	1,11	1,10	1,13	1,12	DRG casemix index, inpatients ⁶⁾	Gennemsnitlig DRG-vægt af indlagte patienter ⁶⁾
Fjöldi DRG eininga ⁶⁾	40.498	42.774	42.128	45.042	43.534	Total DRG units ⁶⁾	Samlede DRG enheder ⁶⁾
Fjöldi rúma í árslok	657	627	631	669	687	Hospital beds	Antal senge
Skurðaðgerðir ¹⁾	18.992	21.041	20.649	21.732	20.945	Surgical procedures, thereof	Kirurgiske behandlinger, deraf
Hlutfall dagdeildaraðgerða	66%	66%	66%	66%	65%	same day surgery	dagskirurgi
Fæðingar	3.288	3.207	3.088	2.987	2.939	Number of births	Antal fødsler
Rannsóknir á rannsóknarsviði þar af myndgreiningar	2.965.667	2.625.290	2.530.695	2.433.457	2.266.755	Diagnostic procedures, thereof	Diagnostiske undersøgelser, deraf
	120.138	129.138	134.262	132.632	127.913	diagnostic imaging	antal radiologiske undersøgelser
Skráð atvik sjúklinga þar af alvarleg atvik	4.537	4.423	4.325	4.097	6.198	Patient safety incidents, thereof	Patientsikkerhed, utilsigtede hændelser, deraf
	9	12	14	17	14	severe incidents	alvorlige
Skráð atvik starfsmanna	1.383	1.236	1.250	1.105	893	Staff safety incidents	Personalesikkerhed, utilsigtede hændelser
Greidd stöðugildi/ársverk, meðaltal á mánuði	4.462	4.362	4.221	4.073	3.962	Staffing, full time equivalents	Antal ansatte/årsværk
Fjöldi starfsmanna í upphafi árs	6.096	5.941	5.667	5.494	5.131	Number of employees	Antal ansatte personer ⁶⁾
Starfsmannavelta (%)	13,8%	14,3%	16,0%	15,1%	13,6%	Staff turnover	Personale omsætning
Veikindahlutfall starfsmanna	7,5%	7,8%	7,3%	7,1%	7,0%	Staff sickness absence rate	Sygefravær
Starfsánægja	4,0	4,0	4,0	4,1	4,0	Employee satisfaction	Personaletilfredshed

1) Árið 2020 hefur kórónaveirufaraldur mikil áhrif á starfsemi stöðlu spítalans. Figures in 2020 are affected by the Coronavirus pandemic. Tallene i 2020 er påvirket af coronavirus epidemien.

2) Gögn frá Hagstofu Íslands. Data from Statistics Iceland. Data fra Islands Statistik.

3) Tölur úr ársskýrslum LSH. Data from hospital annual reports. Data fra hospitalets årsberetning.

4) Krónutölur í þúsundum, á verðlag ársins 2019 (skv. vísitölum Hagstofu Íslands), án fjármagnslíða. Árin 2015 til 2016 eru tölur án viðhalds en frá og með 2017 án afskrifta varanlegra rekstrarfjármuna. Numbers in thousands (ISK), at fixed price level for the year 2019. Tal i tusind (ISK), ved fast pris for året 2019.

5) Sjúklingar af 15 legudeildum lyf- og skurðlækninga flokkaðir í hjúkrunarþyngdarflokkka frá I upp í V, þar sem V er þyngsti flokkurinn. Inpatients in 15 wards grouped in acuity groups I through V, where V is highest acuity. Patienter fra 15 afdelinger indplaceret i plejetyngdegrupper I til V, hvor V er patienter med behov for intensiv pleje.

6) Staðlaðar vigtir 2020, ófrágangandi uppreiknað. Án nýbura, sjúkrahótel og biðsjúklinga á öldrunardeild. Total DRG units based on 2020 DRG weights. Without newborns and patient hotel. Samlede DRG enheder baseres på 2020 DRG vægt. Uden nyfødte og patienthotel.

	2020	2019	2018	2017	2016	
Average exchange rate USD to ISK	135,3	122,7	108,4	106,8	120,7	Gennemsnitlig valutakurs USD til ISK
Average exchange rate EUR to ISK	154,5	137,3	127,7	120,5	133,6	Gennemsnitlig valutakurs EUR til ISK

Uppfært/Updated/Opdateret maí/May/maj 2021