



Starfsemisupplýsingar Landspítala

Október 2013

Umhyggja – Fagmennska – Öryggi - Framþróun

eru gildi Landspítala

Hlutverk Landspítala

Landspítali er sjúkrahús allra landsmanna, aðalsjúkrahús Íslands og háskólasjúkrahús.

Klínísk starfsemi spítalans

skiptist í svið sem veita fjölbreytta þjónustu á göngudeildum, dagdeildum, legudeildum, rannsóknardeildum og öðrum starfseiningum.

Önnur starfsemi

sem einnig skiptist í svið og deildir felst meðal annars í kennslu, vísindastarfi, fjármálastjórnun, rekstri, starfsmannamálum og byggingar- og tæknimálum.

Framkvæmdastjórn

Páll Matthíasson forstjóri

Benedikt Olgeirsson aðstoðarforstjóri

Ásbjörn Jónsson framkvæmdastjóri rannsóknarsviðs

Guðlaug Raket Guðjónsdóttir framkvæmdastjóri bráðasviðs

Ingólfur Þórisson framkvæmdastjóri rekstrarsviðs

Jón Hilmar Friðriksson framkvæmdastjóri kvenna- og barnasviðs

Lilja Stefánsdóttir framkvæmdastjóri skurðlækningasviðs

María Einisdóttir settur framkvæmdastjóri geðsviðs

María Heimisdóttir framkvæmdastjóri fjármálasviðs

Ólafur Baldursson framkvæmdastjóri lækninga og vísinda- og þróunarsviðs

Sigríður Gunnarsdóttir framkvæmdastjóri hjúkrunar og vísinda- og þróunarsviðs

Vilhelmína Haraldsdóttir framkvæmdastjóri lyflækningasviðs

Landspítali er með efnismikinn upplýsingavef á Netinu (www.landspitali.is)

Landspítali sími: 5431000

Upplýsingafulltrúi LSH sími: 5431122

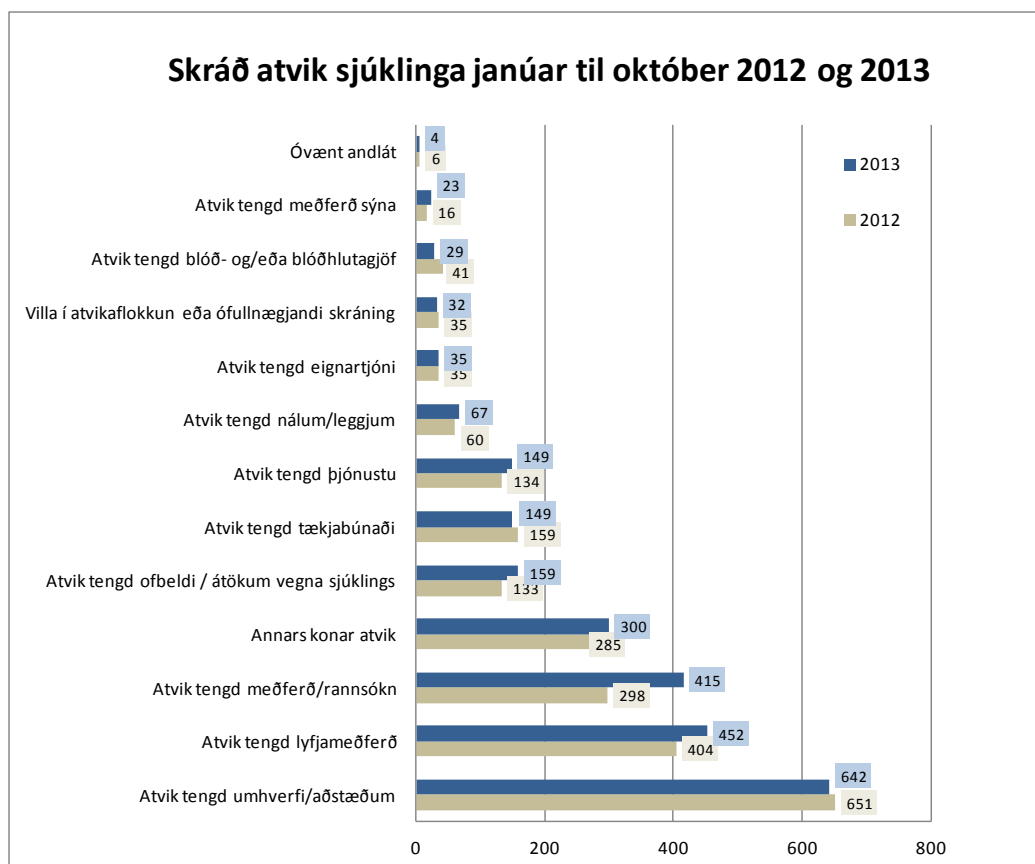
ÚTGEFANDI: LANDSPÍTALI, FJÁRMÁLASVIÐ

Ritstjóri: Elísabet Guðmundsdóttir, netfang: elisabeg@landspitali.is

Ábyrgðarmaður: Helga Hrefna Bjarnadóttir, netfang: helgab@landspitali.is

Efnisyfirlit

Lykiltölur LSH	4
Starfsemistölur janúar-október, breytingar milli ára 2012 og 2013	5
Nokkrar starfsemistölur niður á mánuði, frá árinu 2010 til 2013	6
Bráðasvið	7
Geðsvið	8
Kvenna- og barnasvið	9
Lyflækningasvið	10
Skurðlækningasvið	12
Rannsóknarsvið	14
Fimm ára tölfræðilegt yfirlit / Five years key statistics / Statistisk oversigt	15

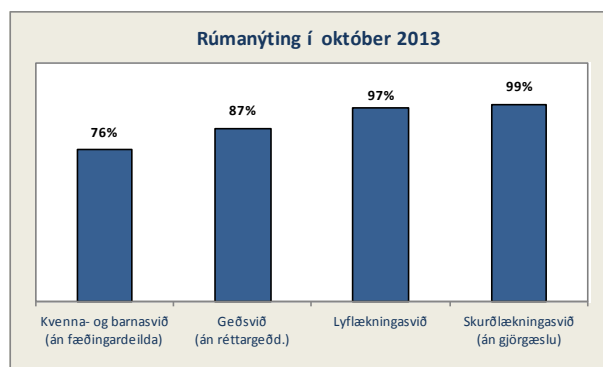
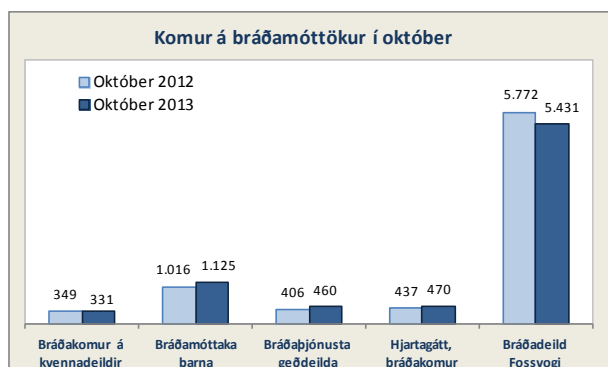
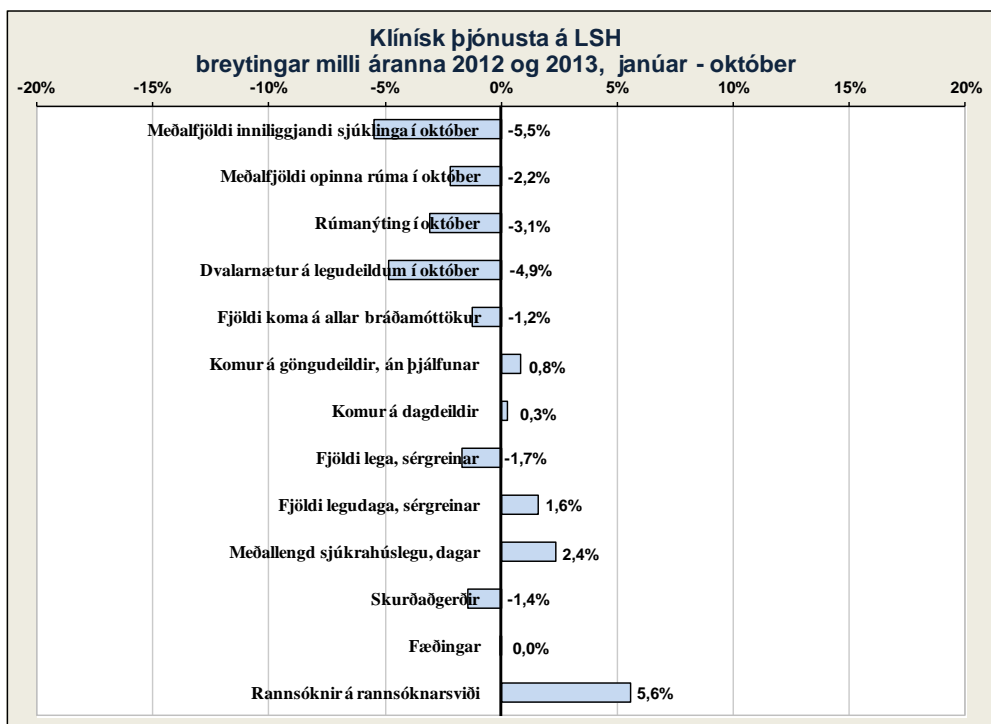


Lykiltölur LSH

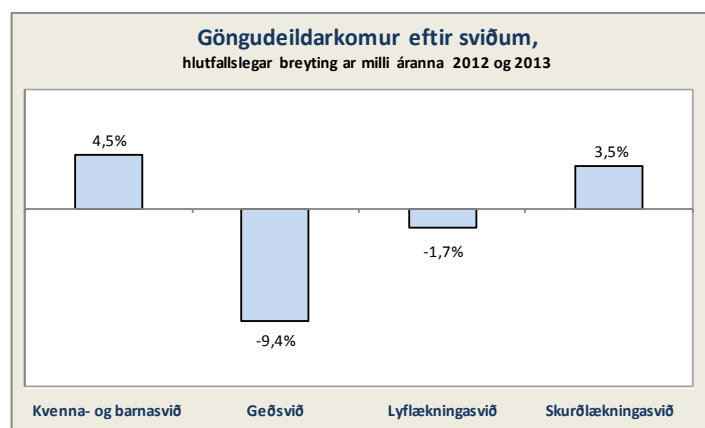
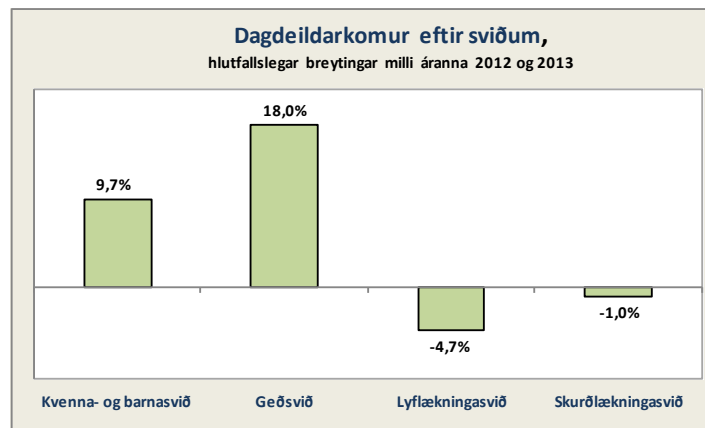
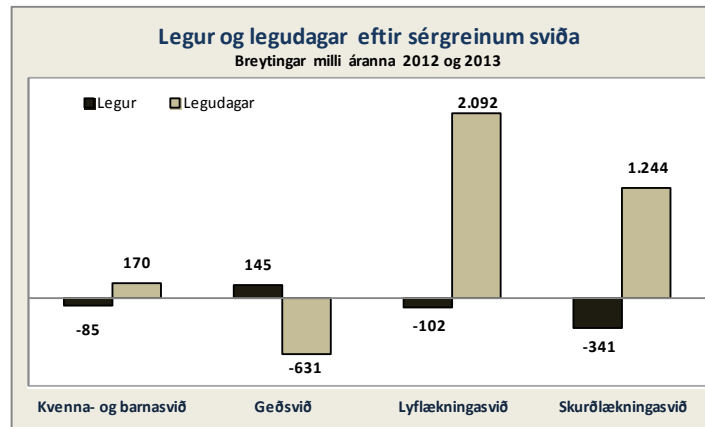
Lykiltölur LSH

	Október 2013	Október 2012	Breyting milli ára	Hlutfallsleg breyting
Klínísk þjónusta				
Meðalfjöldi innliggjandi sjúklinga ¹⁾	607	642	-35	-5,5%
Meðalfjöldi opinna rúma	666	681	-15	-2,2%
Rúmanýting	91%	94%	-	-3,1%
Dvalarnætur á legudeildum	18.468	19.413	-945	-4,9%
	Jan. - okt. 2013	Jan. - okt. 2012	Breyting milli ára	Hlutfallsleg breyting
Fjöldi koma á allar bráðamóttökur	81.442	82.450	-1.008	-1,2%
Komur á göngudeildir	201.560	199.915	1.645	0,8%
Komur á dagdeildir	65.070	64.888	182	0,3%
Fjöldi lega, sérgreinar ¹⁾	22.512	22.900	-388	-1,7%
Fjöldi legudaga, sérgreinar ¹⁾	179.716	176.839	2.877	1,6%
Meðallengd sjúkrahúslegu, dagar ¹⁾²⁾	7,3	7,2	0,2	2,4%
Skurðaðgerðir	14.141	14.345	-204	-1,4%
Fæðingar	2.732	2.733	-1	0,0%
Rannsóknir á rannsóknarsviði ³⁾	1.610.049	1.524.589	85.460	5,6%

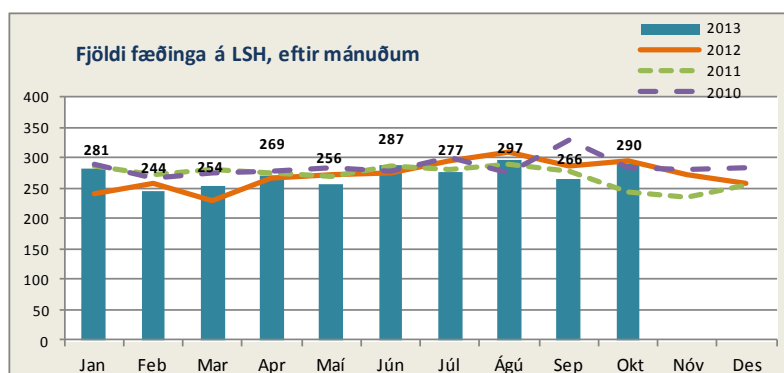
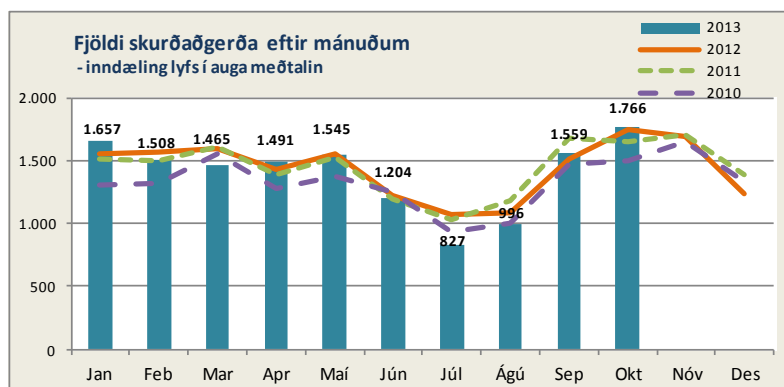
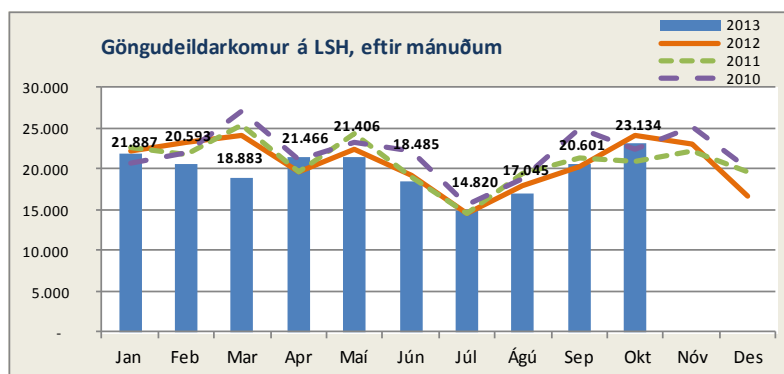
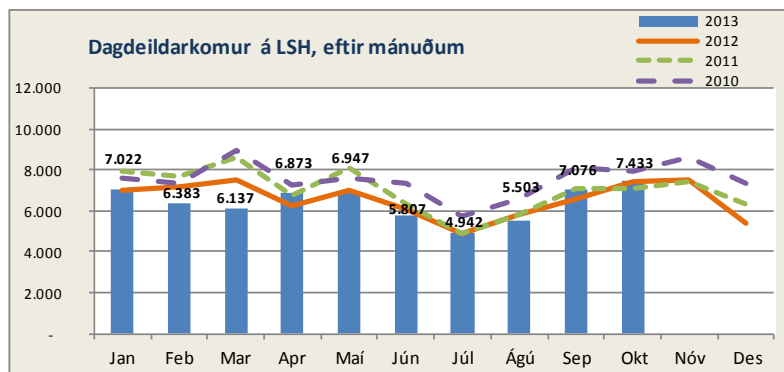
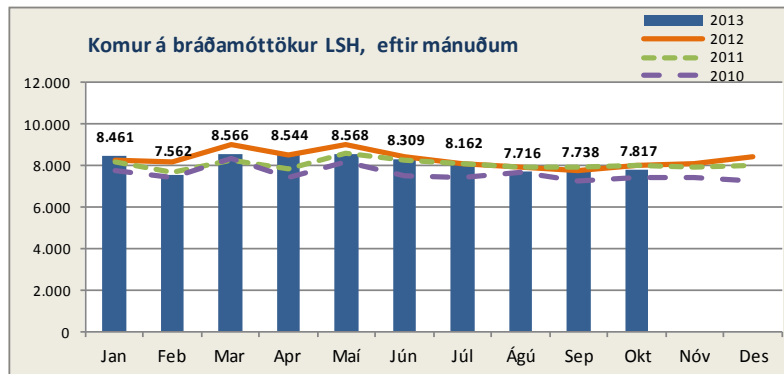
1) Á Landspítala í heild liggja milli 40 og 50 sjúklingar sem eru tilbúnir til útskriftar en biða vistunarúrræða utan LSH og eru legur og legudagar þessara sjúklinga inni í þessum tölum. Meðalvalartími þessara sjúklinga var 52 dagar pr. einstakling. 2) Hér er fyrir bæði árin birtur raun meðallegutími þeirra sjúklinga sem hafa útskrifast frá áramótum, talið frá innskriftardegi til útskriftardags, án útlaga (m.v. legulengdina 6 mán). Langlegusjúklingar hafa í gegnum tíðina haft nokkur áhrif til hækkunar á meðallegutíma á spítalanum. Þar sem meginþorri lega er styttri en 6 mánuðir er meðallegutími þess hóps birtur hér. 3) Þetta eru allar rannsóknir framkvæmdar á LSH, fyrir sjúklinga LSH og aðra landsmenn auk aðsendra sýna.



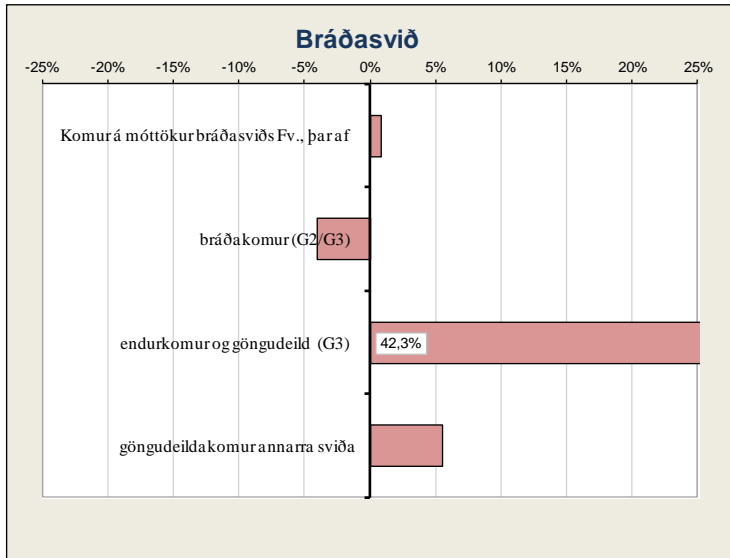
Starfsemistölur janúar-október, breytingar milli ára 2012 og 2013



Nokkrar starfsemistölur niður á mánuði, frá árinu 2010 til 2013



Bráðasvið



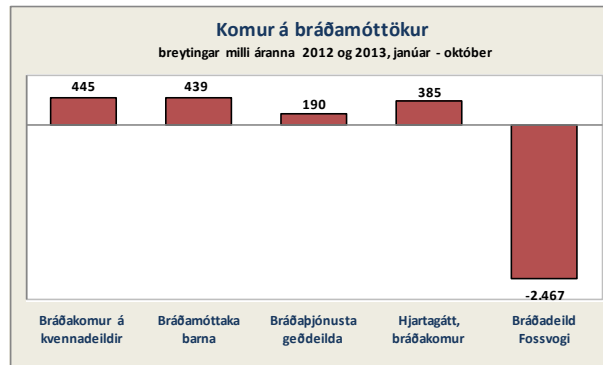
Sjúkrahótel

	Október 2013				Janúar - október		
	Fjöldi	Meðalfjöldi/dag	Herbergi	Nýting	2013	2012	Breyting milli ára
Innrítanir	259	8	-	-	1.758	1.729	1,7%
Gistinætur	1.412	46	57	79,9%	10.804	11.692	-7,6%

Bráðamóttökur

(Gögn úr klínísku vöruhúsi)

	Komur		Fjöldi koma janúar-október				Breyting milli ára	Meðalfjöldi á dag		Innlagnir í kjölfar komu			Hlutfall innlagna	
	Okt. 2013	Okt. 2012	2013	2012	Mismunur	2013		2012	2013	2012	Mismunur	2013	2012	
Bráðadeild Fossvogi	5.431	5.772	58.551	61.018	-2.467	-4,0%	193	201	6.706	7.009	-303	11,5%	11,5%	
þar af bráðavakt (G2)	2.258	2.372	25.500	24.003	1.497	6,2%	84	79	6.024	6.226	-202	23,6%	25,9%	
gönguvakt (G2)	478	475	4.786	5.395	-609	-11,3%	16	18	179	201	-22	3,7%	3,7%	
gönguvakt (G3)	2.695	2.925	28.265	31.620	-3.355	-10,6%	93	104	503	582	-79	1,8%	1,8%	

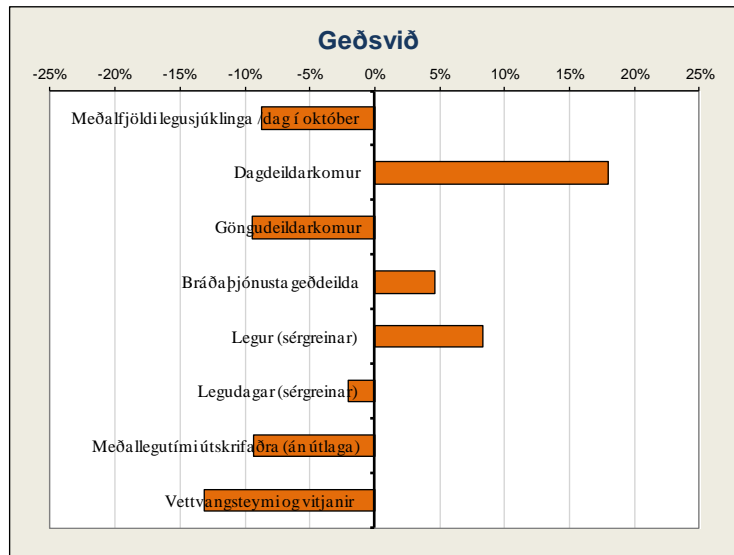


Komur á göngudeildir

(Gögn úr klínísku vöruhúsi)

	Október 2013		Janúar - október		
	Komur	Meðalfjöldi/virkan dag	2013	2012	Breyting milli ára
Áfallahjálp	54	2,3	266	416	-36,1%
Endurkomur bráðalækninga (m. innliggjandi)	513	22	3.758	3.470	8,3%
Hjúkrunarmóttaka	168	7	1.192	1.223	-2,5%
Göngudeild lyfjagjafa	255	11	2.469	293	-
Komur á móttöku G3, sem tilheyrir öðrum sviðum	1.876	82	16.318	15.468	5,5%
Bráðasvið samtals	2.866	125	24.003	20.870	15,0%

Geðsvið



Heimavitjanir

	Október 2013		Janúar - október		
	Vitjanir	Meðalfjöldi/dag	2013	2012	Breyting milli ára
Samfélagsþjónusta geðsviðs	166	7,2	1.569	1.702	-7,8%
Vitjanir frá göngudeild á Kleppi	68	3,0	554	620	-10,6%
Vitjanir frá göngudeild geðsvið við Hb	3	0,1	114	13	-
Geðsvið samtals	237	10	2.237	2.335	-4,2%

Bráðamóttökur

	Komur		Fjöldi koma janúar-október			Breyting milli ára	Meðalfjöldi á dag		Innlagnir í kjölfar komu			Hlutfall innlagna	
	Okt. 2013	Okt. 2012	2013	2012	Mismunur		2013	2012	2013	2012	Mismunur	2013	2012
	Bráðþjónusta geðeilda	460	406	4.284	4.094		190	4,6%	14	13	729	697	32

Legur eftir sérgreinum

	Október 2013		Janúar - október								
	Legudagar	Meðalfjöldi sjúkl./dag	Legudagar			Legur			Meðallegutími		
			2013	2012	Breyting milli ára	2013	2012	Breyting milli ára	2013	2012	Breyting milli ára
Almennar geðlækningar	1.327	42,8	12.768	13.375	-4,5%	1.189	1.104	7,7%	11,0	12,7	-13,4%
Fíknimeðferð	355	11,5	3.568	3.603	-1,0%	471	430	9,5%	7,8	9,0	-13,3%
Geðlækningar, endurhæfing	1.044	33,7	9.951	9.505	4,7%	185	170	8,8%	80,9	79,9	1,3%
Réttargeðlækningar	358	11,5	3.436	3.871	-11,2%	39	35	11,4%	112,9	128,8	-12,3%
Geðsvið samtals¹⁾	3.084	99,5	29.723	30.354	-2,1%	1.884	1.739	8,3%	13,4	14,7	-9,3%

1) Hér er fyrir bæði árin birtur raun meðallegutími þeirra sjúklinga sem hafa útskrifað frá áramótum, talið frá innskrifardegi til útskrifardags, en með tilkomu vörðhúss gagna eru þessi gögn nú aðgengileg. Hér eru samtölur fyrir meðallegutíma sviðanna birtar án útlaga (m.v. 6 mán.), en meðallegutími einstakra sérgreina birtur með útlögum. Bandstrik merkir að ekki var um neina útskrift að ræða á tímabilinu og því ekki birt tala. Á Landspítala í heild liggja milli 40 og 50 sjúklingar sem eru tilbúnir til útskriftar en biða vistunarúræða utan LSH og eru legur og legudagar þessara sjúklinga inni í þessum tölum. Meðalvalartími þessara sjúklinga var 52 dagar pr. einstakling.

Dvalir e. legudeildum¹⁾

	Október 2013				
	Meðalfjöldi sjúkl./sólhæring	Meðalfjöldi opinna rúma/mán.	Rúmanýting	Dvalardagar (yfir nótt)	Meðal-dvalartími
Endurhæfing LR	7,0	7	100%	245	45,8
Endurhæfingargeðdeild	11,4	12	95%	352	54,0
Endurhæfingargeðdeild, 5-daga deild	7,0	9	78%	162	15,0
Móttökugeðdeild 32A	15,1	18	84%	469	9,8
Bráðageðdeild 32C	8,4	10	84%	261	10,8
Bráðageðdeild 32CB, bráðaherbergi	0,6	2	-	20	0,6
Móttökugeðdeild 33C	16,2	16	101%	501	9,5
Móttökugeðdeild fíknimeðferðar (33A)	13,0	15	86%	402	7,5
Réttargeðdeild	5,0	9	56%	155	-
Sérhæfð endurhæfingargeðdeild	10,1	10	101%	314	70,8
Öryggisgeðdeild	6,5	8	82%	203	126,0
Geðsvið samtals²⁾	100,4	116	87%	3.084	-

1) Fjöldi dvalardaga eftir legudeildum getur verið nokkuð frábrugðinn tölum um legudaga eftir þjónustuflokkum (sérgreinum) sviða m.a. vegna þess að nokkrar deildir eru með innliggjandi sjúklinga frá þjónustuflokki (sérgrein) sem tilheyrir öðru sviði en legudeildin. Tölur um fjölda innskrifa, útskrifta og dvalardaga eftir deildum eru

2) Rúmanýting alls er reiknuð án réttargeðeilda.

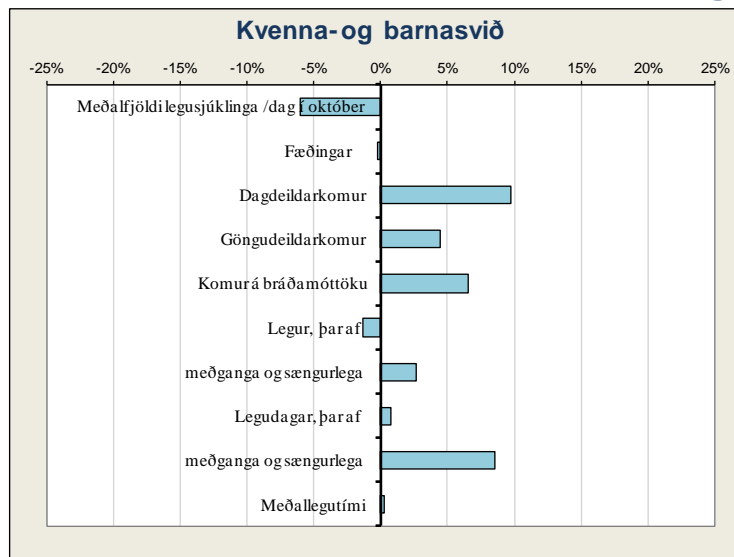
Komur á göngudeildir

	Október 2013		Janúar - október		
	Komur	Meðalfjöldi/virkan dag	2013	2012	Breyting milli ára
Göngudeild Hvítabandi	40	2	473	664	-28,8%
Göngudeild geðsviðs 31-E	933	41	8.127	8.732	-6,9%
Göngudeild átröskunar	143	6	1.213	1.396	-13,1%
Göngudeild fíknimeðferðar	674	29	5.660	6.541	-13,5%
Göngudeild Kleppi án vitjana	619	27	5.251	5.752	-8,7%
Félagsráðgjöf, utan geðsviðs	203	9	1.694	1.659	2,1%
Sálfræðiþjónusta, utan geðsviðs	274	12	1.937	2.148	-9,8%
Geðsvið samtals	2.886	125	24.355	26.892	-9,4%

Komur á dagdeildir og klínískar rannsóknardeildir (komur innliggjandi sjúklinga meðtaldar)

	Október 2013		Janúar - október		
	Komur	Meðalfjöldi/virkan dag	2013	2012	Breyting milli ára
Dagdeild fíknimeðferðar	284	12	2.222	2.432	-8,6%
Dagdeild átröskunar	121	5	590	565	4,4%
Dagdeild Hvítabandi (m. lífsfærni)	337	15	2.511	2.439	3,0%
Dagd. komur á legudeildir geðsviðs	8	0,3	445	610	-27,0%
Dagdeildarkomur á LR	572	25	4.691	2.818	66,5%
Geðsvið samtals	1.322	57	10.459	8.864	18,0%

Kvenna- og barnasvið



Fæðingar

	Janúar - október			
	Okt.2013	2013	2012	Breyting milli ára
Fæðingar	296	2.732	2.733	0,0%
Fædd börn, þar af keisaraskurðir	302	2.785	2.788	-0,1%
tvíburafæðingar	6	480	474	1,3%
þríburafæðingar	0	51	55	-7,3%
Hlutfall fjölburafæðinga	2,0%	1,9%	2,0%	-
Hlutfall keisaraskurða	20,6%	17,6%	17,3%	-

Bráðamóttökur

	Komur		Fjöldi koma janúar-október		Breyting milli ára	Meðalfjöldi á dag		Innlagnir í kjölfar komu			Hlutfall innlagna		
	Okt. 2013	Okt. 2012	2013	2012		Mismunur	2013	2012	Mismunur	2013	2012		
	Bráðakomur á kvennadeildir	331	349	3.350		2.905	445	15,3%	11	10	403	376	27
Bráðamóttaka barna	1.125	1.016	10.940	10.501	439	4,2%	36	35	757	592	165	6,9%	5,6%

Legur eftir sérgreinum

	Október 2013		Janúar - október								
	Legu-dagar	Meðalfjöldi sjúkl./dag	Legudagar			Legur			Meðallegutími		
			2013	2012	Breyting milli ára	2013	2012	Breyting milli ára	2013	2012	Breyting milli ára
Almennar barnalækningar	406	13,1	3.042	2.953	3,0%	739	699	5,7%	4,0	4,4	-9,1%
Barna- og unglíngageðlækningar	403	13,0	3.315	3.422	-3,1%	181	174	4,0%	119,4	20,4	485,3%
Barnaskurðlækningar	184	5,9	1.568	1.387	13,0%	543	538	0,9%	3,1	2,7	14,8%
Hvildarinnlagnir - börn	177	5,7	1.703	1.758	-3,1%	372	404	-7,9%	4,6	4,4	4,5%
Nýburalækningar	443	14,3	3.873	4.269	-9,3%	341	334	2,1%	11,3	13,3	-15,0%
Kvenlækningar	211	6,8	2.097	2.181	-3,9%	758	958	-20,9%	2,7	2,4	12,5%
Meðganga og sængurlega	783	25,3	6.892	6.350	8,5%	3.403	3.315	2,7%	2,0	1,9	5,3%
Kvenna- og barnasvið samtals¹⁾	2.607	84,1	22.490	22.320	0,8%	6.337	6.422	-1,3%	3,5	3,5	0,3%

1) Hér er fyrir bæði árin birtur raun meðallegutími þeirra sjúklinga sem hafa útskrifast frá áramótum, talið frá innskriftardegi til útskriftardags, en með tilkomu vörðhúss gagna eru þessi gögn nú aðgengileg. Hér eru samtölur fyrir meðallegutíma sviðanna birtar án útlaga (m.v. 6 mán.), en meðallegutími einstakra sérgreina birtur með útlögum. Bandstriker merkir að ekki var um neina útskrift að ræða á tímabilinu og því ekki birt tala. Á Landspítala í heild liggja milli 40 og 50 sjúklingar sem eru tilbúnir til útskriftar en biða vistunarúrræða utan LSH og eru legur og legudagar þessara sjúklinga inni í þessum tölum. Meðaldvalartími þessara sjúklinga var 52 dagar pr. einstakling.

Dvalir e. legudeildum¹⁾

	Október 2013				
	Meðalfjöldi sjúkl./sóláhring	Meðalfjöldi opinna rúma/mán.	Rúmanýting	Dvalardagar (yfir nótt)	Meðaldvalartími
Barna- og unglíngageðdeild BUGL, 5 daga deild	13,0	17	76%	403	13,9
Barnadeild	18,0	21	86%	557	3,6
Fæðingargangur	3,9	7	55%	120	0,6
Hreiðrið	5,6	8	71%	175	0,7
Kvenlækningadeild	9,7	14	70%	302	2,6
Meðgöngu- og sængurkvennadeild	15,9	19	84%	494	2,1
Rjóður	5,7	8	71%	177	4,4
Vökudeild	14,5	22	66%	451	9,1
Kvenna- og barnasvið samtals²⁾	86,4	116	76%	2.679	-

1) Fjöldi dvalardaga eftir legudeildum getur verið nokkuð frábrugðinn tölum um legudaga eftir þjónustuflokkum (sérgreinum) sviða m.a. vegna þess að nokkrar deildir eru með innliggjandi sjúklinga frá þjónustuflokki (sérgrein) sem tilheyir öðru sviði en legudeildin. Tölur um fjölda innskrifta, útskrifta og dvalardaga eftir deildum eru aðgengilegar stjórnendum í Gagnagátt

2) Rúmanýting alls er reiknuð án fæðingardeilda.

Komur á dagdeildir og klínískar rannsóknardeildir (komur innliggjandi sjúklinga meðaldr)

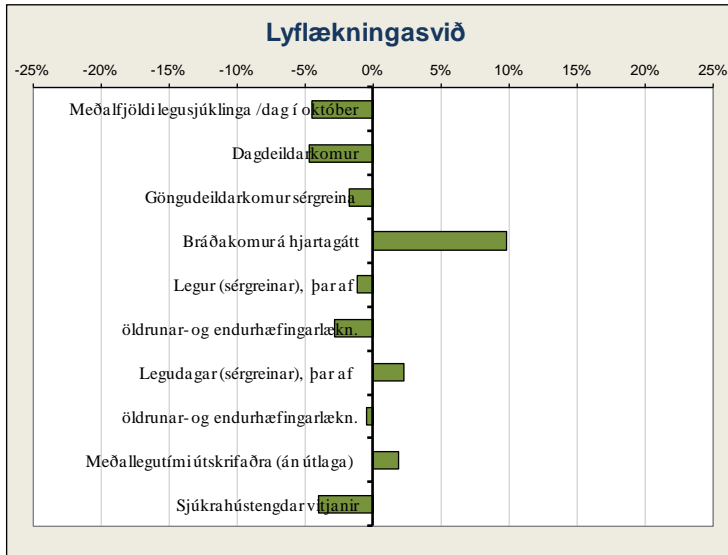
	Október 2013		Janúar - október		
	Komur	Meðalfjöldi/virkan dag	2013	2012	Breyting milli ára
Dagdeild barna	181	8	1.163	1.071	8,6%
Dagdeild mæðraverndar (22B)	242	11	2.843	2.509	13,3%
Dagdeildarkomur á 22A	5	0,2	120	231	-48,1%
Dagdeildarkomur kvenlækninga (21A)	149	6	1.343	1.189	13,0%
Dagdeildarkomur á vökudeild	33	1	518	445	16,4%
Rjóður, dagdeild	22	1	84	89	-
Kvenna- og barnasvið samtals	632	27	6.071	5.534	9,7%

Komur á göngudeildir

	Október 2013		Janúar - október		
	Komur	Meðalfjöldi/virkan dag	2013	2012	Breyting milli ára
Göngudeild Barnaspítala	1.116	49	9.866	9.579	3,0%
Barna- og unglíngageðdeild, án vitjana	726	32	5.444	4.868	11,8%
Göngudeild kvenlækninga	528	23	5.051	5.099	-0,9%
Fósturgreiningardeild	911	40	9.080	8.905	2,0%
Kvenlækningar, innskriftir	62	3	475	460	3,3%
Mæðravernd	656	29	6.295	5.785	8,8%
Sálgæsla presta og djákna ¹⁾	39	2	703	631	11,4%
Kvenna- og barnasvið samtals	4.038	176	36.914	35.327	4,5%

1) Hér eru einungis taldar göngudeildarkomur, ekki þjónusta við innliggjandi sjúklinga eða sjúklinga á dagdeildum.

Lyflækningasvið



Heimavitjanir

	Október 2013		Janúar - október		
	Vitjanir	Meðalfjöldi/dag	2013	2012	Breyting milli ára
Heimahlýning	324	14	3.590	3.645	-1,5%
Vitjanir til langveikra lungnasjúklinga	69	3	607	717	-15,3%
Vitjanir v. svefnrannsóknna	15	0,7	101	99	2,0%
Vitjanir frá göngud. öldrunarlækninga	8	0,3	65	82	-
Lyflækningasvið samtals	416	18	4.363	4.543	-4,0%

Bráðamóttökur

	Komur		Fjöldi koma janúar-október			Breyting milli ára	Meðalfjöldi á dag		Innlagnir í kjölfar komu		Hlutfall innlagna		
	Okt. 2013	Okt. 2012	2013	2012	Mismunur		2013	2012	2013	2012	Mismunur	2013	2012
Hjartaátt, bráðakomur	470	437	4.317	3.932	385	9,8%	23	21	1.054	953	101	24,4%	24,2%

Legur eftir sérgreinum

	Október 2013		Janúar - október								
	Legu-dagar	Meðalfjöldi sjúkl./dag	Legudagar			Legur			Meðallegutími		
			2013	2012	Breyting milli ára	2013	2012	Breyting milli ára	2013	2012	Breyting milli ára
Almennar lyflækningar	259	8,4	3.251	3.552	-8,5%	871	457	90,6%	3,8	7,5	-49,3%
Blóðlækningar	422	13,6	3.644	3.743	-2,6%	368	423	-13,0%	10,4	9,3	11,8%
Efnaskipta- og innkirtlalækningar	337	10,9	1.500	134	-	170	50	-	8,7	2,3	-
Endurhæfingarlækningar	659	21,3	6.253	6.667	-6,2%	170	188	-9,6%	41,5	40,7	2,0%
Gigtarlækningar	304	9,8	3.483	4.264	-18,3%	350	467	-25,1%	10,7	8,9	20,2%
Hjartalækningar	1.004	32,4	9.849	9.654	2,0%	1.687	1.618	4,3%	6,0	5,9	1,7%
Húð- og kynsjúkdómálækningar	38	1,2	278	769	-	43	108	-60,2%	5,5	6,0	-8,3%
Liknandi meðferð	324	10,5	3.059	2.403	27,3%	187	137	36,5%	17,4	17,7	-1,7%
Lungnalækningar ²⁾	645	20,8	8.935	8.231	8,6%	958	1.138	-15,8%	9,4	7,2	30,6%
Lyflækningar krabbameina	431	13,9	4.465	4.467	0,0%	555	601	-7,7%	8,2	7,6	7,9%
Meltingarlækningar	522	16,8	4.349	4.111	5,8%	698	720	-3,1%	6,0	5,7	5,3%
Nýrnalækningar	184	5,9	3.496	3.239	7,9%	323	299	8,0%	11,4	11,1	2,7%
Smitsjúkdómar	454	14,6	4.979	4.145	20,1%	463	591	-21,7%	10,8	7,1	52,1%
Taugalækningar	690	22,3	6.461	6.759	-4,4%	722	760	-5,0%	9,2	8,6	7,0%
Öldrun, biðdeild frá 6.febrúar 2012	550	17,7	5.307	4.289	23,7%	131	118	11,0%	50,7	37,5	-
Öldrunarlækningar	2.764	90,6	25.384	26.174	-3,0%	795	918	-13,4%	37,5	32,1	16,8%
Lyflækningasvið samtals¹⁾	9.587	310,7	94.693	92.601	2,3%	8.491	8.593	-1,2%	10,6	10,4	1,9%

1) Hér er fyrir bæði árin birtur raun meðallegutími þeirra sjúklinga sem hafa útskrifast frá áramótum, talið frá innskriftardegi til útskriftardags, en með tilkomu vöruhúss gagna eru þessi gögn nú aðgengileg. Hér eru samtölur fyrir meðallegutíma sviðanna birtar án útlaga (m.v. 6 mán.), en meðallegutími einstakra sérgreina birtur með útlögum. Bandstrik merkir að ekki var um neina útskrift að ræða á tímabilinu og því ekki birt tala. Á Landspítala í heild liggja milli 40 og 50 sjúklingar sem eru tilbúnir til útskriftar en biða vistunarrræða utan LSH og eru legur og legudagar þessara sjúklinga inni í þessum tölum. Meðalvalartími þessara sjúklinga var 52 dagar pr. einstakling.

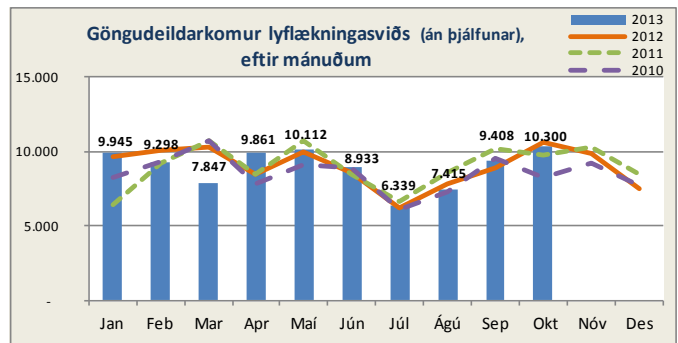
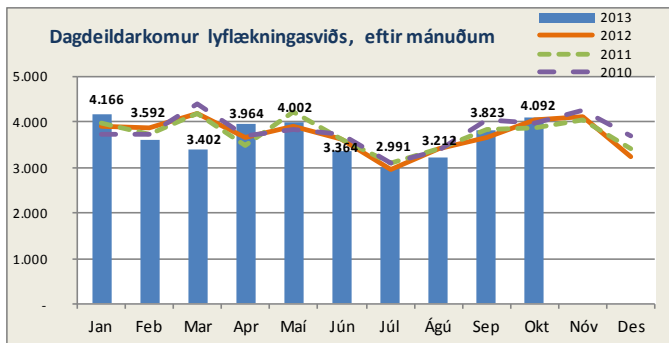
2) Svefnrannsóknir, næturmælingar á A-6 eru taldir í töflunni „Komur á dagdeildir og klínískar rannsóknardeildir“.

Dvalir e. legudeildum¹⁾

	Október 2013				Meðal-dvalartími
	Meðalfjöldi sjúkl./sólahring	Meðalfjöldi opinna rúma/mán.	Rúma-nýting	Dvalardagar (yfir nótt)	
Blóðlækningadeild	12,9	14	92%	401	7,0
Bráðalyflækningadeild (A-2)	13,6	15	91%	421	2,8
Bráðöldrunarlækningadeild (B4)	20,6	21	98%	639	22,7
Endurhæfingardeild (R2)	21,3	24	89%	659	50,6
Gigtar- og alm. lyflækisdeild	12,8	12	107%	398	10,3
Hjartadeild E/G	31,9	32	100%	990	6,4
Krabbameinslækningadeild	13,5	14	97%	419	9,6
Liknardeild	7,6	8	96%	237	18,7
Liknardeild, 5 daga deild	2,8	3	94%	87	5,1
Lungnadeild (A-6) ²⁾	18,1	19	95%	562	9,8
Meltingar- og nýrnadeild	20,6	21	98%	640	5,8
Smitsjúkdómadeild (A-7)	20,7	22	94%	642	7,0
Taugalækningadeild	21,2	20	106%	658	10,8
Öldrunardeild H (L2)	17,7	18	99%	550	41,6
Öldrunarlækningadeild A (K1)	19,6	20	98%	609	74,5
Öldrunarlækningadeild B (K2)	19,9	20	100%	617	30,8
Öldrunarlækningadeild C (L4)	13,9	14	100%	432	52,1
Öldrunarlækningadeild F (L3), 5 daga deild	14,6	15	98%	454	7,9
Lyflækningasvið samtals	303,7	312	97%	9.415	-

1) Fjöldi dvalardaga eftir legudeildum getur verið nokkuð frábrugðinn tölum um legudaga eftir þjónustuflokkum (sérgreinum) sviða m.a. vegna þess að nokkrar deildir eru með innliggjandi sjúklinga frá þjónustuflokk (sérgrein) sem tilheyra öðru sviði en legudeildin. Tölur um fjölda innskrifta, útskrifta og dvalardaga eftir deildum eru aðgengilegar stjórnendum í Gagnagátt LSH í skýrslunni „Legur og legudagar“ undir „dvalir“.

2) Svefnrannsóknir, næturmælingar á A-6 eru taldir í töflunni „Komur á dagdeildir og klínískar rannsóknardeildir“.



Komur á dagdeildir og klínískar rannsóknardeildir (komur innliggjandi sjúklinga meðtaldir)

	Október 2013		Janúar - október		Breyting milli ára
	Komur	Meðalfjöldi/virkan dag	2013	2012	
Dagdeild gigtar- og alm. lyflækninga (B7)	635	28	5.458	5.313	2,7%
Nýrnalækningar (Skilun)	687	25	7.280	8.175	-10,9%
Dagdeildarkomur á hjartagátt	168	7	1.154	998	15,6%
Hjarta- og æðapræðingarsstofa ¹⁾	239	10	1.829	1.793	2,0%
Svefnrannsóknir, næturmælingar á legud (A6)	69	3	534	534	0,0%
Speglanir Fossvogi	39	2	654	862	-24,1%
Speglanir Hringbraut	419	18	3.768	3.995	-5,7%
Dagdeild endurhæfingar Grensás	418	18	3.399	3.828	-11,2%
Dagdeild öldrunar Landakoti	339	15	2.841	2.977	-4,6%
Dagdeild blóðlækninga (11B)	341	15	3.212	3.547	-9,4%
Dagdeild krabbameinslækninga (11B)	690	30	6.662	6.725	-0,9%
Dagdeildarkomur, líknardeild	48	2	415	295	40,7%
Lyflækningasvið samtals	4.092	173	37.206	39.042	-4,7%

1) Fyrir apríl mánuð 2013 var þessi deild talin með göngudeildum.

Aðgerðir í hjartapræðingu og eftirlit

	Fjöldi	Janúar - október		
		Okt. 2013	2013	2012
Hjartapræðingar, þar af:	196	1.429	1.382	3,4%
kransæðavíkkjanir	72	571	521	9,6%
Gangráðsigræðslur og -skiptingar	31	271	252	7,5%
Gangráðs- og bjargráðaeftirlit	394	3.380	3.187	6,1%
Brennsluáðgerðir (Ablationir)	6	67	57	17,5%
Aortalokuaðgerðir	0	7	13	-
Lokanir á opum milli forhöfja hjarta (ASD)	1	10	6	-
Bjargráðsigræðslur	9	54	39	38,5%

Speglunarrannsóknir

	Fjöldi	Janúar - október		
		Okt. 2013	2013	2012
Magaspeglun	188	1.834	2.073	-11,5%
Ristilspeglun löng	112	981	1.142	-14,1%
Ristilspeglun stutt	30	341	346	-1,4%
Gallvegsspeglun	23	279	297	-6,1%
Berkjuseglun	37	404	423	-4,5%
Ómun í speglun (EUS)	7	69	111	-37,8%
Gastrostoma	10	63	52	21,2%
Annað	51	452	415	8,9%
Alls	458	4.423	4.859	-9,0%

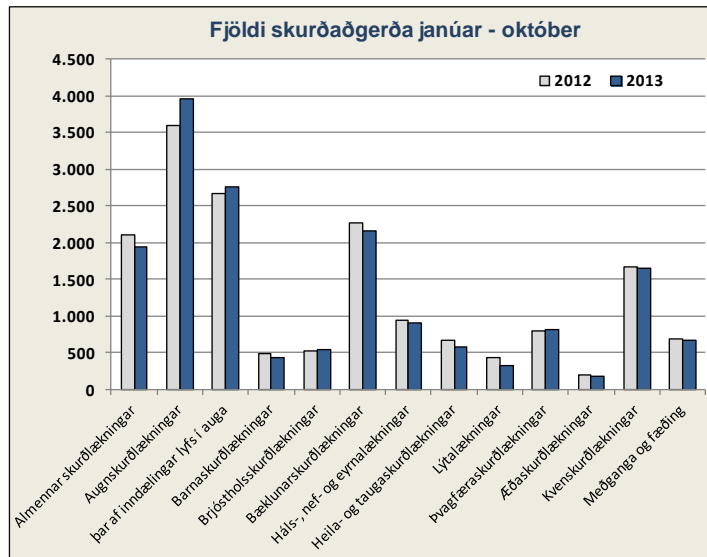
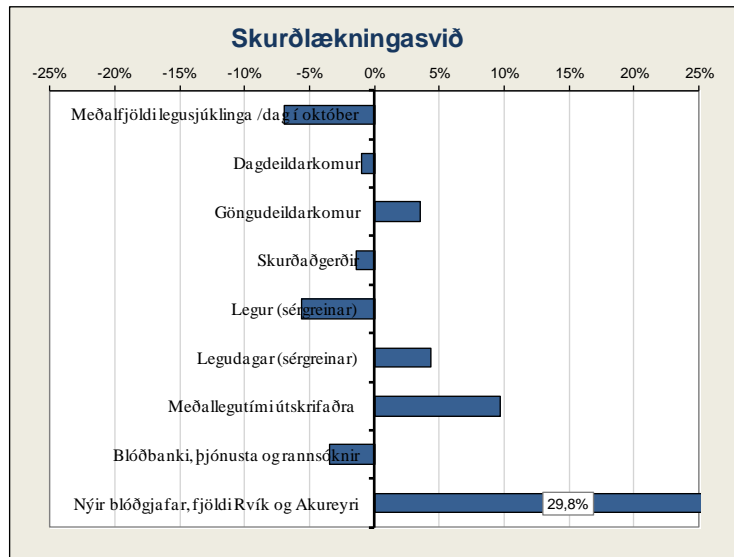
Komur á göngudeildir

(Gögn úr klínísku vöruhúsi)

	Október 2013		Janúar - október		Breyting milli ára
	Komur	Meðalfjöldi/virkan dag	2013	2012	
Blóðlækningar	138	6	1.528	1.723	-11,3%
Endurhæfingarlækningar	36	2	271	310	-12,6%
Geislæðisfræði, undirbúningur	94	4	952	933	2,0%
Geislameðferð	962	42	9.329	9.109	2,4%
Göngudeild lyflækninga Fv. (A3), þar af:	2.185	95	18.789	19.236	-2,3%
almennar lyflækningar	0	0	92	199	-53,8%
gigtarsjúkdómar (A3 og B7)	453	20	3.774	4.039	-6,6%
ofnæmissjúkdómar	467	20	3.880	3.851	0,8%
lungnasjúkdómar, án heimavítjana	385	17	3.473	4.213	-17,6%
svefnrannsóknir	705	31	6.141	5.540	10,8%
smítsjúkdómar	175	8	1.429	1.394	2,5%
Göngud. innkirtlasjúkdóma (G3) ¹⁾	216	9	1.680	1.468	14,4%
Göngud.sykursýki (G3) ¹⁾	676	29	5.733	5.439	5,4%
Hjartagátt (með gd. hjartabilunar og innskriftum)	419	18	3.174	3.623	-12,4%
Hjartarannsókn	2.288	99	20.038	19.726	1,6%
Meltingarsjúkdómar	173	8	1.650	1.559	5,8%
Nýrnalækningar, þar af	192	8	1.547	1.701	-9,1%
vegna nýrnaigræðslu	18	1	170	216	-21,3%
Taugalækningar (A2)	354	15	3.989	3.850	3,6%
Taugarannsóknir (C2)	144	6	1.211	1.229	-1,5%
Húðsjúkdómar (A1)	766	33	7.755	9.104	-14,8%
Kynsjúkdómar (A1)	793	34	6.237	6.109	2,1%
Krabbameinslækningar	575	25	4.705	5.200	-9,5%
Líknardeild, göngudeildarkomur	10	0	40	19	-
Öldrunarlækningar Landakoti	279	12	2.369	2.219	6,8%
Lyflækningasvið samtals	10.300	440	90.997	92.557	-1,7%

1) Símaráðgjöf er veitt í auknum mæli í stað þess að sjúklingar mæti á göngudeild og er hún því meðtalin hér.

Skurðlækningasvið



Legur eftir sérgreinum

(Gögn úr klínisku vöruhúsi)

	Október 2013		Janúar - október								
	Legu-dagar	Meðalfjöldi sjúkl./dag	Legudagar			Legur			Meðallegutími		
			2013	2012	Breyting milli ára	2013	2012	Breyting milli ára	2013	2012	Breyting milli ára
Almennar skurðlækningar	1.044	33,7	9.389	9.133	2,8%	1.846	1.948	-5,2%	5,0	4,7	6,4%
Augnlækningar	35	1,1	320	311	2,9%	142	131	8,4%	2,3	2,4	-4,2%
Bæklunarskurðlækningar	842	27,2	8.379	7.901	6,0%	1.483	1.619	-8,4%	5,8	5,0	16,0%
Háls-, nef- og eyrnalækningar	132	4,3	1.161	1.173	-1,0%	467	568	-17,8%	2,6	2,1	23,8%
Heila- og taugaskurðlækningar	258	8,3	1.959	2.042	-4,1%	383	500	-23,4%	4,9	4,2	16,7%
Hjarta- og lungnaskurðlækningar	388	12,5	4.084	3.669	11,3%	468	428	9,3%	8,8	8,6	2,3%
Lýtalækningar	136	4,4	1.202	1.110	8,3%	178	199	-10,6%	6,6	5,9	11,9%
Þvagfæraskurðlækningar	182	5,9	1.784	1.651	8,1%	609	518	17,6%	2,9	3,1	-6,5%
Æðaskurðlækningar	173	5,6	1.511	1.555	-2,8%	213	219	-2,7%	7,5	7,1	5,6%
Skurðlækningasvið samtals¹⁾	3.190	102,9	29.789	28.545	4,4%	5.789	6.130	-5,6%	5,1	4,7	9,7%

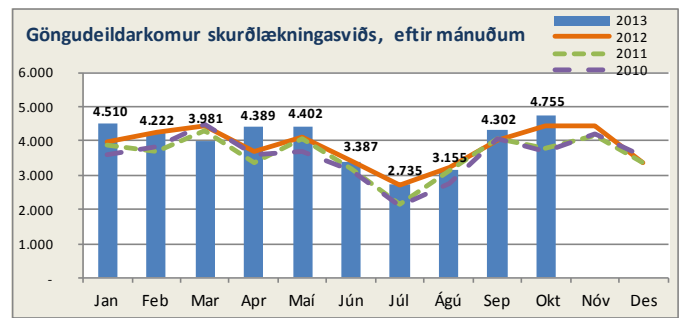
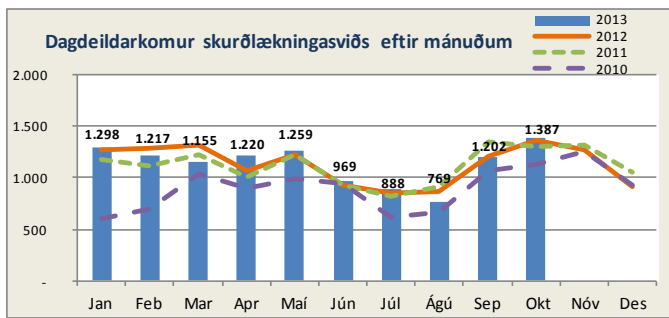
1) Hér er fyrir bæði árin birtur raun meðallegutími þeirra sjúklinga sem hafa útskrifast frá áramótum, talið frá innskriftardegi til útskriftardags, en með tilkomu vöruhúss gagna eru þessi gögn nú aðgengileg. Hér eru samtölur fyrir meðallegutíma sviðanna birtar án útlaga (m.v. 6 mán.), en meðallegutími einstakra sérgreina birtur með útlögum. Bandstrik merkir að ekki var um neina útskrift að ræða á tímabili og því ekki birt tala. Á Landspítala í heild liggja milli 40 og 50 sjúklingar sem eru tilbúnir til útskriftar en biða vistunarræða utan LSH og eru legur og legudagar þessara sjúklinga inni í þessum tölum. Meðaldvalartími þessara sjúklinga var 52 dagar pr. einstakling.

Dvalir e. legudeildum¹⁾

	Október 2013				
	Meðalfjöldi sjúkl./sólahring	Meðalfjöldi opinna rúma/mán.	Rúmanýting	Dvalardagar (yfir nótt)	Meðaldvalartími
Bæklunarskurðeild (B5)	16,4	18	91%	509	5,1
Gjörgæsludeild Fossvogi	4,6	7	65%	142	1,9
Gjörgæsludeild Hringbraut	4,5	7	64%	139	2,9
Heila-, tauga- og bæklunarskurðeild (B6)	16,1	14	115%	498	4,6
Hjarta-, lungna- og augnaskurðeild (12E)	13,9	16	87%	432	3,8
HNE-, lýta- og æðaskurðeild (A4)	15,5	16	97%	482	5,0
Skurðlækningadeild (12G)	17,1	16	107%	531	5,3
Skurðlækninga- og þvagfæraskurðeild (13G)	18,0	18	100%	557	3,9
Skurðlækningasvið²⁾ samtals	106,1	112	99%	3.290	-

1) Fjöldi dvalardaga eftir legudeildum getur verið nokkuð frábrugðinn tölum um legudaga eftir þjónustuflokkum (sérgreinum) sviða m.a. vegna þess að nokkrar deildir eru með innliggjandi sjúklinga frá þjónustuflokki (sérgrein) sem tilheyrir öðru sviði en legudeildin. Tölur um fjölda innskrifta, útskrifta og dvalardaga eftir deildum eru aðgengilegar stjórndendum í Gagnagátt LSH í skýrslunni „Legur og legudagar“ undir „dvalir“.

2) Rúmanýting alls er reiknuð án gjörgæsludeilda.



Komur á dagdeildir og klínískar rannsóknardeildir (komur innliggjandi sjúklinga meðtaldar)

	Október 2013		Janúar - október		Breyting milli ára
	Komur	Meðalfjöldi/virkan dag	2013	2012	
Dagdeild augnlækninga	509	22	3.506	3.002	16,8%
Dagdeild skurðlækninga F, þar af:	489	21	3.630	3.867	-6,1%
bæklunarlækningar	204	9	1.510	1.585	-4,7%
háls-, nef- og eyrnalækningar	158	7	1.065	1.079	-1,3%
heila- og taugalækningar	60	3	502	572	-12,2%
lýtalækningar	27	1	238	335	-29,0%
æðaskurðlækningar	40	2	315	296	6,4%
Dagdeild skurðlækninga H, þar af:	389	17	4.198	4.579	-8,3%
undirbúningur fyrir aðgerð o.fl.	146	6	1.025	1.421	-27,9%
almennar skurðlækningar	106	5	1.125	1.222	-7,9%
þvagfæraskurðlækningar	70	3	566	544	4,0%
meltingarlækningar	14	1	619	558	10,9%
lyflækningar krabbameina	7	0	122	145	-15,9%
augnlækningar	31	1	491	401	22,4%
nýrnalækningar	2	0,1	115	70	64,3%
aðrar sérgreinar	13	1	135	218	-38,1%
Skurðlækningsvið samtals	1.387	60	11.334	11.448	-1,0%

Komur á göngudeildir

(Gögn úr klínisku vörubúsi)

	Október 2013		Janúar - október		Breyting milli ára
	Komur	Meðalfjöldi/virkan dag	2013	2012	
Augnlækningar	756	33	6.029	5.765	4,6%
Bæklunarlækningar (G3)	853	37	7.426	7.372	0,7%
Göngudeild skurðlækninga H (10E) alls, þar af:	922	40	6.705	6.059	10,7%
hjarta- og lungnaskurðlækningar	34	1	437	335	30,4%
hjúkrunarmóttaka	364	16	1.919	1.156	66,0%
almennar skurðlækningar	222	10	2.341	2.619	-10,6%
deildarlækningar	33	1	323	347	-6,9%
innskriftamiðstöð	264	11	1.637	1.566	4,5%
verkjamistöð	5	0,2	48	36	33,3%
Göngudeild skurðlækninga F (B3) alls, þar af	1.535	67	13.795	14.178	-2,7%
innskriftamiðstöð	206	9	1.477	1.722	-14,2%
heila- og taugaskurðlækningar	144	6	1.518	1.600	-5,1%
háls-, nef- og eyrnalækningar	911	40	8.319	8.446	-1,5%
lýtalækningar	194	8	1.688	1.740	-3,0%
æðaskurðlækningar	20	1	178	27	-
hjúkrunarmóttaka	60	3	615	643	-4,4%
þvagfæraskurðlækningar (11A)	645	28	5.579	4.942	12,9%
Göngudeildarkomur á skurðlækningsdeild (12G)	12	0,5	72	0	-
Næringarstofa	32	0	290	236	22,9%
Skurðlækningsvið samtals	4.755	205	39.896	38.552	3,5%

Skurðaðgerðir, eftir aðgerðarflokkun

	okt	Allar aðgerðir í janúar-okt.			þar af bráðaáðgerðir					þar af dagdeildaraðgerðir				
		2013	2012	Breyting milli ára	2013	2012	Breyting milli ára	2013	2012	2013	2012	Breyting milli ára	2013	2012
Almennar skurðlækningar	225	1.937	2.097	-7,6%	638	670	-4,8%	32,9%	32,0%	621	750	-17,2%	32,1%	35,8%
Augnlækningar	560	3.956	3.593	10,1%	59	73	-19,2%	1,5%	2,0%	3.853	3.469	11,1%	97,4%	96,5%
þar af lyfjainndælingar (án aðg.)	388	2.758	2.662	3,6%	-	-	-	-	-	2.758	2.662	3,6%	100,0%	100,0%
Barnaskurðlækningar	52	431	481	-10,4%	183	204	-10,3%	42,5%	42,4%	215	231	-6,9%	49,9%	48,0%
Brjóstholsskurðlækningar	63	542	533	1,7%	193	215	-10,2%	35,6%	40,3%	28	38	-	5,2%	7,1%
Bæklunarskurðlækningar	245	2.155	2.270	-5,1%	1.020	1.047	-2,6%	47,3%	46,1%	900	894	0,7%	41,8%	39,4%
Háls-, nef- og eyrnalækningar	135	905	934	-3,1%	175	175	0,0%	19,3%	18,7%	564	579	-2,6%	62,3%	62,0%
Heila- og taugaskurðlækningar	64	578	665	-13,1%	131	158	-17,1%	22,7%	23,8%	276	307	-10,1%	47,8%	46,2%
Lýtalækningar ¹⁾	45	318	425	-25,2%	49	74	-33,8%	15,4%	17,4%	107	213	-49,8%	33,6%	50,1%
þvagfæraskurðlækningar	100	823	788	4,4%	122	95	28,4%	14,8%	12,1%	456	493	-7,5%	55,4%	62,6%
Æðaskurðlækningar	16	176	195	-9,7%	53	69	-23,2%	30,1%	35,4%	49	64	-23,4%	27,8%	32,8%
Kvenskurðlækningar	180	1.659	1.678	-1,1%	392	409	-4,2%	23,6%	24,4%	1.155	1.032	11,9%	69,6%	61,5%
Meðganga og fæðing	81	661	686	-3,6%	467	504	-7,3%	70,7%	73,5%	13	12	-	2,0%	1,7%
Samtals²⁾	1.766	14.141	14.345	-1,4%	3.482	3.693	-5,7%	24,6%	25,7%	8.237	8.082	1,9%	58,2%	56,3%

1) Fjöldi aðgerða lýtalækna árið 2012 er að hluta til vegna sérsamnings um að fjarlægja PIP brjóstapúða

2) Inndælingar lyfs í auga á dagskurðeild augnlækninga eru nú taldar með í heildarfjölda aðgerða, en voru áður taldar sér.

Nýting skurðsérgræina á úthlutuðum dagvinnutíma¹⁾

	Október 2013			
	Fossvogur	Hringbraut	Eiríksgata	Kvennadeild
Almennar skurðlækningar	-	80,3%	-	92,5%
Augnlækningar	-	71,1%	65,8%	-
Barnaskurðlækningar	-	74,7%	-	-
Brjóstholsskurðlækningar	-	70,2%	-	-
Bæklunarskurðlækningar	83,3%	-	-	-
Háls-, nef- og eyrnalækningar	85,8%	-	-	-
Heila- og taugaskurðlækningar	69,5%	-	-	-
Lýtalækningar	76,0%	-	-	-
þvagfæraskurðlækningar	-	93,2%	-	-
Æðaskurðlækningar	36,3%	-	-	-
Kvenskurðlækningar	-	-	-	69,6%
Meðganga og fæðing	-	-	-	74,9%
Meðalnýting	77,8%	80,9%	65,8%	75,6%

1) Miðað er við samtals nýttan stofutíma ásamt millitíma til þrifa og undirbúnings fyrir næstu aðgerð. Nýting yfir 100% þýðir að sérgreinin nýtir meira en úthlutaðan tíma sinn.

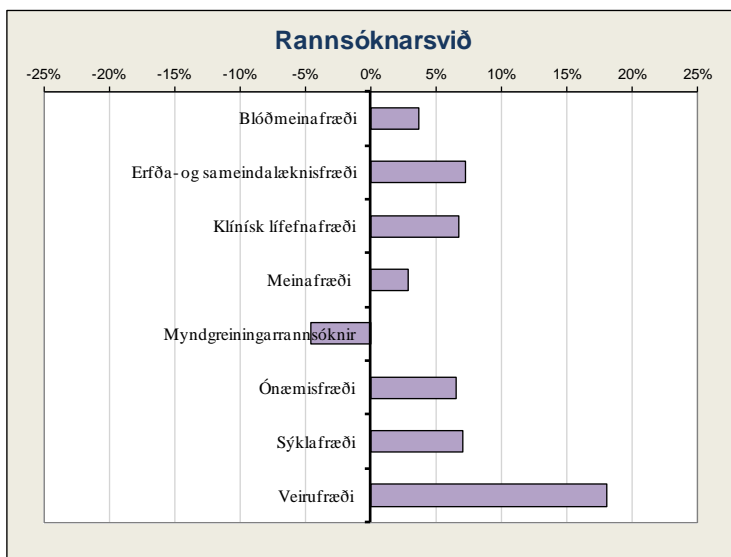
Blóðbanki – Reykjavík og Akureyri

(Gögn frá starfseiningu)

	Samtals jan.-okt.		Breyting milli ára
	2013	2012	
Blóðgjafar			
Heildarsöfnun heilblóðsgjafa	9.723	10.413	-6,6%
Heildarsöfnun nýrra blóðgjafa	1.862	1.435	29,8%
Ferðir Blóðbankabíls	89	68	30,9%
Blóðhlutar			
Heildarframleiðsla rauðkornaþykkis	9.797	10.621	-7,8%
Heildarframleiðsla blóðflögubýkkis	1.848	1.854	-0,3%
Heildarframleiðsla plasma	4.188	3.773	11,0%
Samtals	15.833	16.248	-2,6%
Þjónusta og rannsóknir			
ABO RhD flokkun	8.229	8.385	-1,9%
Samræmingarpróf	8.050	8.183	-1,6%
Rauðkornaþykkni frátekkið fyrir sjúkling	13.436	14.334	-6,3%
Selt rauðkornaþykkni	9.648	10.730	-10,1%
Selt plasma	4.299	3.633	18,3%
Seldar blóðflögur	1.660	1.669	-0,5%
Samtals	45.322	46.934	-3,4%

Rannsóknarsvið

Rannsóknarsvið ¹⁾



Komur á göngudeildir

(Gögn úr klínísku vöruhúsi)

	Október 2013		Janúar - október		
	Komur	Meðalfjöldi/virkun dag	2013	2012	Breyting milli ára
Erfða- og sameindalækni-fræði	64	3	615	233	-
Rannsóknarsvið samtals	64	3	615	233	-

	Fjöldi rannsókna		Breyting milli ára
	2013	2012	
Blóðmeinafræði	Samtals 267.746	258.236	3,7%
Erfða- og sameindalækni-fræði			
DNA-rannsóknir	1.128	778	45,0%
Erfðaráðgjöf	839	452	85,6%
Litningarannsóknir	539	518	4,1%
Lífefnaerfðafræði	118	129	-8,5%
Nýburaskimun	3.698	3.828	-3,4%
Fósturskimun	2.865	2.858	0,2%
Samtals	9.187	8.563	7,3%
Klínísk lífefnafræði	Samtals 961.810	901.228	6,7%
Meinafræði			
Fjöldi vefjasýna	10.406	10.288	1,1%
Almennar vefjasneiðar	49.434	47.692	3,7%
Ýmsar séríltanir (IPIF/HK ofl.)	15.193	14.775	2,8%
Flæðigreiningar	17	152	-88,8%
Sjúkrahússkrufningar	40	50	-20,0%
Réttarkrufningar	120	126	-4,8%
Samtals	75.210	73.083	2,9%
Myndgreining			
Almennar röntgenrannsóknir	55.203	59.151	-6,7%
Æðapræðingar og inngrip	824	832	-1,0%
Ísótóparannsóknir	1.298	1.363	-4,8%
Ómrrannsóknir	8.158	8.384	-2,7%
Segulómun	6.966	7.960	-12,5%
Tölvusneiðmyndir	22.773	22.668	0,5%
Tölvusneiðmynda- og óstýrðar ástungur	664	672	-1,2%
Endursýning eldri rannsókna	2.977	2.569	15,9%
Samtals	98.863	103.599	-4,6%
Ónæmisfræði			
Sjálfsofnæmissjúkdómar - Skimun	8.505	7.780	9,3%
Sjálfsofnæmissjúkdómar - Sértekir	7.613	7.133	6,7%
Magnakerfismælingar	2.710	2.895	-6,4%
Vessabundið ónæmissvar	9.258	9.072	2,1%
Frumubundið ónæmissvar	555	600	-7,5%
Ófnæmispróf - Skimun	3.084	2.958	4,3%
Ófnæmispróf - Sértekki	7.463	6.881	8,5%
Annað	562	-	-
Samtals	39.750	37.319	6,5%
Sýklafræði			
Pvagræktanir	21.928	20.870	5,1%
Blóðræktanir	7.125	6.636	7,4%
Aðrar ræktanir	20.908	20.271	3,1%
Fjöldi næmisprófa	14.458	13.728	5,3%
Klamydiu og lekanda PCR	28.354	25.148	12,7%
Blóðvatnspróf	8.836	8.466	4,4%
Sérrannsóknir	3.722	3.260	14,2%
Samtals	105.331	98.379	7,1%
Veirufræði			
Innsend sýni	-	-	-
Alm.blóðvatnspróf	9.338	8.713	7,2%
Ræktanir	4.366	4.528	-3,6%
Kjarnasýrumögnun (PCR)	14.837	9.119	62,7%
Áhætturannsóknir	23.611	21.822	8,2%
Samtals	52.152	44.182	18,0%
Alls	1.610.049	1.524.589	5,6%

1) Þetta eru allar rannsóknir framkvæmdar á LSH, fyrir sjúklinga LSH og aðra landsmenn auk utanaðkomandi sjúklinga.

Fimm ára tölfræðilegt yfirlit / Five years key statistics / Statistisk oversigt

Fimm ára tölfræðilegt yfirlit ¹⁾

Five years statistical overview ¹⁾

Fem års statistisk oversigt ¹⁾

	2012	2011	2010	2009	2008		
Þróun mannfjölda á höfuðborgarsvæðinu ²⁾						Population development in the capital area ²⁾	Udvikling af befolkningen i hovedstadsområdet ²⁾
Íbúafjöldi	203.594	202.341	200.907	201.251	197.945	Number of inhabitants	Befolkning
Íbúafjöldi	0,62%	0,71%	-0,17%	1,67%	3,14%	Annual increase	Årlig vækst
Fjöldi einstaklinga 70 ára og eldri	17.082	16.770	16.638	16.470	16.410	Number of inhabitants age 70 years and older	Antal beboere 70 år og ældre
Hlutfall einstaklinga 70 ára og eldri	8,39%	8,29%	8,28%	8,18%	8,29%	Proportion of inhabitants age 70 years and older	Procent beboere 70 år og ældre
Fjöldi einstaklinga 80 ára og eldri	7.148	6.936	6.730	6.537	6.351	Number of inhabitants age 80 years and older	Antal beboere 80 år og ældre
Hlutfall einstaklinga 80 ára og eldri	3,51%	3,43%	3,35%	3,25%	3,21%	Proportion of inhabitants age 80 years and older	Procent beboere 80 år og ældre
Lykiltölur LSH ³⁾						Key operational statistics ³⁾	Nøgletal for hospitalet ³⁾
Rekstrarkostnaður (ISK) uppreikn. á verðlag ársins 2012 ⁴⁾	39.843.615	39.334.783	39.109.923	43.225.844	49.720.162	Total operational costs (ISK) ⁴⁾	Samlede udgifter ⁴⁾
Launakostnaður	72%	73%	73%	70%	64%	Salaries	Udgifter til personale
Lyfjakostnaður (ISK) ^{4) 5)}	1.404.627	1.402.061	1.476.559	1.706.188	5.928.067	Medication costs (incl. total operational costs) ^{4) 5)}	Udgifter til medicin ^{4) 5)}
Fjöldi einstaklinga sem leituðu til LSH	106.528	106.814	103.384	104.675	107.472	Number of individuals receiving hospital care	Antal personer som fik tjeneste fra hospitalet
Slysa- og bráðabjónusta - fjöldi koma	98.923	96.403	91.454	94.458	95.364	Emergency units, visits	Skadestue, antal besøg
Fjöldi koma á göngudeildir	234.430	238.203	236.339	230.184	242.391	Outpatient units visits, thereof	Ambulante besøg, deraf
Fjöldi koma á dagdeildir ¹⁾	75.781	79.505	81.205	76.413	90.140	dayward units, visits ¹⁾	dagpatienter, antal besøg ¹⁾
Sjúkrahústengdar heimavítjanir	9.177	9.503	13.476	14.411	14.222	hospital at home service, visits	hjemmebesøg
Fjöldi legudaga ¹⁾	213.264	208.563	204.110	211.917	232.570	Patient days ¹⁾	Antal senge dage ¹⁾
Fjöldi lega/innlagna ¹⁾	27.349	27.534	27.728	28.596	28.563	Admissions ¹⁾	Antal indlæggelser ¹⁾
Meðallegutími (dagar)	7,8	7,6	7,4	7,5	8,1	Average length of stay, thereof	Gennemsnitlig liggetid, deraf
þar af legur < 6 mánuðir	7,2	7,0	6,7	6,9	7,0	stays < 6 months	liggetid < 6 måneder
Meðal hjúkrunarþyngd (bráðleiki) sjúklinga	-	-	-	1,20	1,18	Patient acuity	Patient plejetyngde
Meðal DRG vígt legudeildasjúklinga	1,26	1,28	1,22	1,20	1,20	DRG casemix index, inpatients	Gennemsnitlig DRG-vægt af indlagte patienter
Fjöldi DRG eininga ⁶⁾	45.232	48.994	45.912	50.530	47.102	Total DRG units ⁶⁾	Samlede DRG enheder ⁶⁾
Fjöldi rúma í árslok	649	659	677	718	788	Hospital beds	Antal senge
Skurðaðgerðir	14.069	14.383	13.717	13.959	14.494	Surgical procedures, thereof	Kirurgiske behandlinger, deraf
þar af dagdeildaraðgerðir	6.605	6.378	6.036	3.921	2.637	same day surgery	dagskirurgi
Fæðingar	3.263	3.241	3.420	3.500	3.376	Number of births	Antal fødsler
Rannsóknir á rannsóknarsviði	1.832.182	1.822.438	1.737.843	2.086.269	2.068.654	Diagnostic services, thereof	Diagnostiske undersøgelser, deraf
þar af myndgreiningar	123.901	124.140	119.126	125.744	123.950	Diagnostic imaging	antal radiologiske undersøgelser
Greidd stöðugildi/ársverk, meðaltal á mánuði	3.643	3.657	3.648	3.899	3.873	Staffing, full time equivalents	Antal ansatte/ársverk
Fjöldi starfsmanna í upphafi árs (m. Rjóðri)	4.670	4.585	4.774	5.242	5.147	Number of employees	Antal ansatte personer
Starfsmannavella (%)	11,1%	10,8%	11,3%	11,6%	12,7%	Staff turnover	Personale omsætning

1) Í sumum tilfellum eru tölur ekki sambærilegar milli ára vegna mikilla breytinga á starfsemi LSH á tímabilinu. Þann 1. febrúar 2011 voru St. Jósefsspítali í Hafnarfirði og LSH sameinaðir, en klínísk skráning var ekki að fullu samræmd fyrr en í apríl 2011. Hér hefur því verið bætt við 1.000 dagdeildarkomum, 1.024 legudögum og 96 legum sem eru áætlaðar tölur fyrir starfsemi LSH í Hafnarfirði frá 1. febrúar og fram í apríl 2011.

Figures may be affected by considerable operational changes in the period. I nogle tilfælde kan tallene ikke sammenlignes pga. ændringer af hospitalets bedrift i perioden.

2) Gögn frá Hagstofu Íslands. Data from Statistics Iceland. Data fra Íslands Statistisk.

3) Tölur úr ársskýrslum LSH. Data from hospital annual reports. Data fra hospitalets årsberetning.

4) Krónutölur í þúsundum, á verðlagi ársins 2012 (skv. vísitölum Hagstofu Íslands), án fjármagnsliða og viðhalds og stofnkostnaðar. Numbers in thousands (ISK), at fixed price level for the year 2012. Tali in tusind (ISK), ved fast pris for året 2012.

5) Kostnaður vegna S-merktra lyfa fluttist til Sjúkratrygginga Íslands 2009. Kostnaður LSH vegna S-merktra lyfa 2008 var 4.188.882 þús.kr. á verðlagi 2012. Það skýrir að einhverju leyfi lækun rekstrarkostnaðar og hlutfallslega aukningu launakostnaðar af heildargjöldum.

Cost of S-labelled medication paid by Icelandic Health Insurance since 2009. Hospital's cost of S-labelled medication in 2008 was 4.188.882 ISK at fixed price level for 2012. That explains to some extent lower operational costs and the higher proportion of salaries between 2008 and 2009.

Udgifter for S-mærket medicin betales af Íslands Sygeforsikring siden 2009. Hospitalets omkostninger pga. S-mærket medicin 2008 var 4.188.882 ISK ved fast pris for året 2012. Det forklarer en del af omkostningernes nedsættelse og den proportionelle stigning i lønudgifter mellem 2008 og 2009.

6) Tölur fyrir 2012 eru m.v. stöðuna í febrúar 2013. Einingar samkvæmt DRG vígum hvers árs. Total DRG units based on each years DRG weights. Samlede DRG enheder baseres på årlige DRG vægte.

	2012	2011	2010	2009	2008	
Average exchange rate USD to ISK	125,05	116,07	122,04	123,59	88,07	Gennemsnitlig valutakurs USD til ISK
Average exchange rate EUR to ISK	160,73	161,42	161,89	172,67	127,46	Gennemsnitlig valutakurs EUR til ISK

Uppfært/Updated/Opdateret ágúst 2013