



Starfsemisupplýsingar LSH

Mars 2013

Umhyggja – Fagmennska – Öryggi - Framþróun

eru gildi Landspítala

Hlutverk Landspítala

Landspítali er sjúkrahús allra landsmanna, aðalsjúkrahús Íslands og háskólasjúkrahús.

Klínísk starfsemi spítalans

skiptist í svið sem veita fjölbreytta þjónustu á göngudeildum, dagdeildum, legudeildum, rannsóknardeildum og öðrum starfseiningum.

Önnur starfsemi

sem einnig skiptist í svið og deildir felst meðal annars í kennslu, vísindastarfi, fjármálastjórnun, rekstri, starfsmannamálum og byggingar- og tæknimálum.

Framkvæmdastjórn

Björn Zoega forstjóri

Benedikt Olgeirsson aðstoðarforstjóri

Ásbjörn Jónsson framkvæmdastjóri rannsóknarsviðs

Guðlaug Rakel Guðjónsdóttir framkvæmdastjóri bráðasviðs

Ingólfur Þórisson framkvæmdastjóri rekstrarsviðs

Jón Hilmar Friðriksson framkvæmdastjóri kvenna- og barnasviðs

Lilja Stefánsdóttir framkvæmdastjóri skurðlækningasviðs

María Heimisdóttir framkvæmdastjóri fjármálasviðs

Ólafur Baldursson framkvæmdastjóri lækninga og vísinda- og þróunarsviðs

Páll Matthíasson framkvæmdastjóri geðsviðs

Sigríður Gunnarsdóttir framkvæmdastjóri hjúkrunar og vísinda- og þróunarsviðs

Vilhelmína Haraldsdóttir framkvæmdastjóri lyflækningasviðs

Landspítali er með efnismikinn upplýsingavef á Netinu (www.landspitali.is)

Landspítali sími: 5431000

Upplýsingafulltrúi LSH sími: 5431122

ÚTGEFANDI: LANDSPÍTALI, FJÁRMÁLASVIÐ

Ritstjóri: Elísabet Guðmundsdóttir, netfang: elisabeg@landspitali.is

Ábyrgðarmaður: Helga Hrefna Bjarnadóttir, netfang: helgab@landspitali.is

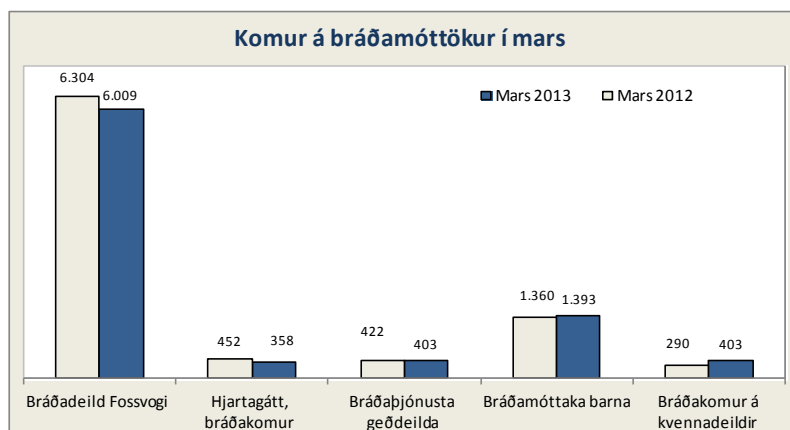
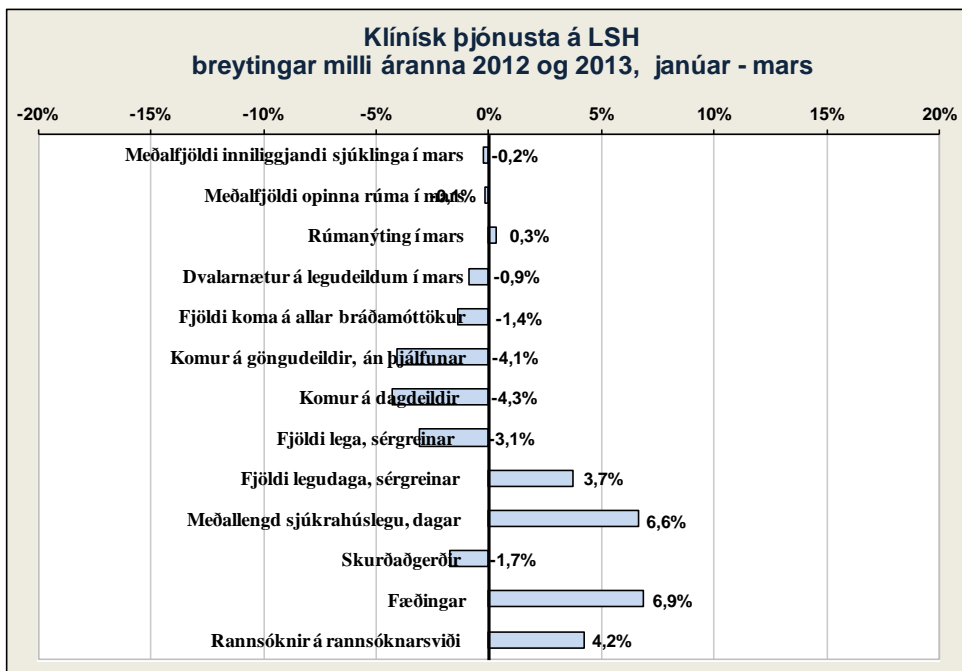
Efnisyfirlit

| | |
|---|----|
| Lykiltölur LSH | 4 |
| Starfsemistölur janúar-mars, breytingar milli ára 2012 og 2013 | 5 |
| Nokkrar starfsemistölur niður á mánuði, frá árinu 2010 til 2013 | 6 |
| Bráðasvið | 7 |
| Geðsvið | 8 |
| Kvenna- og barnasvið | 9 |
| Lyflækningasvið | 10 |
| Skurðlækningasvið | 12 |
| Rannsóknarsvið | 14 |
| DRG yfirlit | 15 |
| Biðlistar | 16 |
| Bið sjúklinga eftir úrræðum | 17 |
| Mannauður og laun | 18 |
| Rekstrargjöld | 19 |
| Fimm ára tölfræðilegt yfirlit / Five years key statistics / Statistisk oversigt | 20 |

Lykiltölur LSH

| | Mars 2013 | Mars 2012 | Breyting milli ára | Hlutfallsleg breyting |
|--|-------------------------|-------------------------|---------------------------|------------------------------|
| Klínísk þjónusta | | | | |
| Meðalfjöldi innliggjandi sjúklinga ¹⁾ | 625 | 627 | -2 | -0,2% |
| Meðalfjöldi opinna rúma | 685 | 686 | -1 | -0,1% |
| Rúmanýting | 91% | 91% | - | 0,3% |
| Dvalarnætur á legudeildum | 18.759 | 18.929 | -170 | -0,9% |
| | Jan. - mars 2013 | Jan. - mars 2012 | Breyting milli ára | Hlutfallsleg breyting |
| Fjöldi koma á allar bráðamóttökur | 24.588 | 24.941 | -353 | -1,4% |
| Komur á göngudeildir | 59.605 | 62.151 | -2.546 | -4,1% |
| Komur á dagdeildir | 19.761 | 20.642 | -881 | -4,3% |
| Fjöldi lega, sérgreinar ¹⁾ | 7.315 | 7.546 | -231 | -3,1% |
| Fjöldi legudaga, sérgreinar ¹⁾ | 56.050 | 54.049 | 2.001 | 3,7% |
| Meðallengd sjúkrahúslegu, dagar ¹⁾²⁾ | 7,6 | 7,1 | 0,5 | 6,6% |
| Skurðaðgerðir | 4.633 | 4.714 | -81 | -1,7% |
| Fæðingar | 779 | 729 | 50 | 6,9% |
| Rannsóknir á rannsóknarsviði ³⁾ | 504.740 | 484.254 | 20.486 | 4,2% |

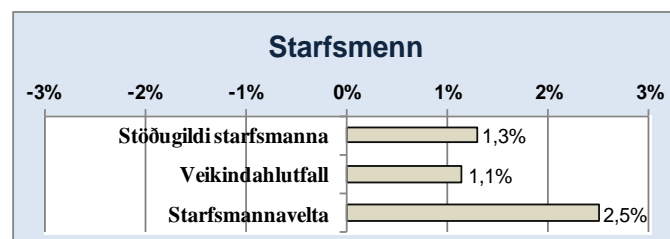
1) Á Landspítala í heild liggja milli 40 og 50 sjúklingar sem eru tilbúnir til útskriftar en biða vistunarúrræða utan LSH og eru legur og legudagar þessara sjúklinga inni í þessum tölum. Meðaldvalartími þessara sjúklinga var 52 dagar pr. einstakling. 2) Hér er fyrir bæði árin birtur raun meðallegutími þeirra sjúklinga sem hafa útskrifast frá áramótum, talið frá innskriftardegi til útskriftardags, án útlaga (m.v. legulengdina 6 mán). Langlegusjúklingar hafa í gegnum tíðina haft nokkur áhrif til hækkunar á meðallegutíma á spítalanum. Þar sem meginþorri lega er styttri en 6 mánuðir er meðallegutími þess hóps birtur hér. 3) Þetta eru allar rannsóknir framkvæmdar á LSH, fyrir sjúklinga LSH og aðra landsmenn auk aðsendra sýna.



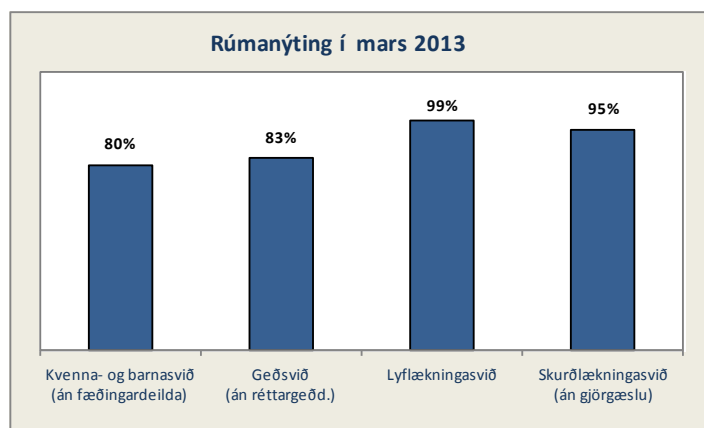
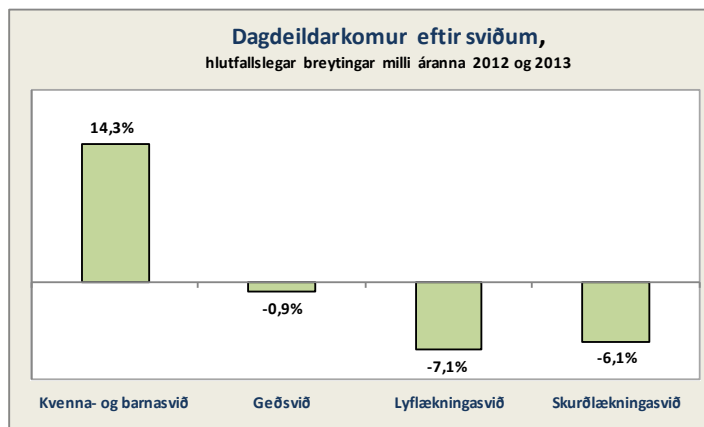
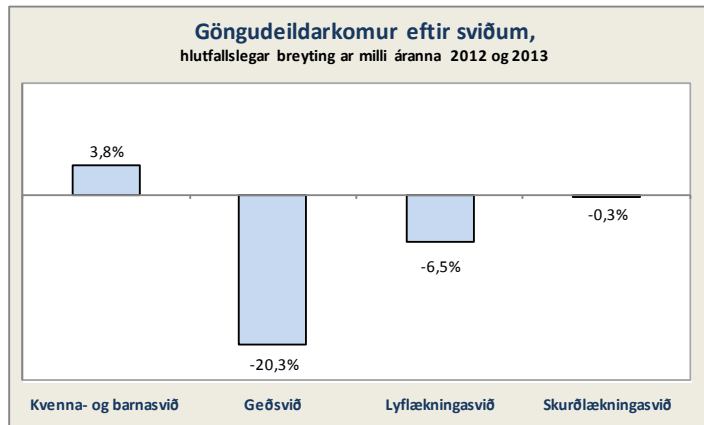
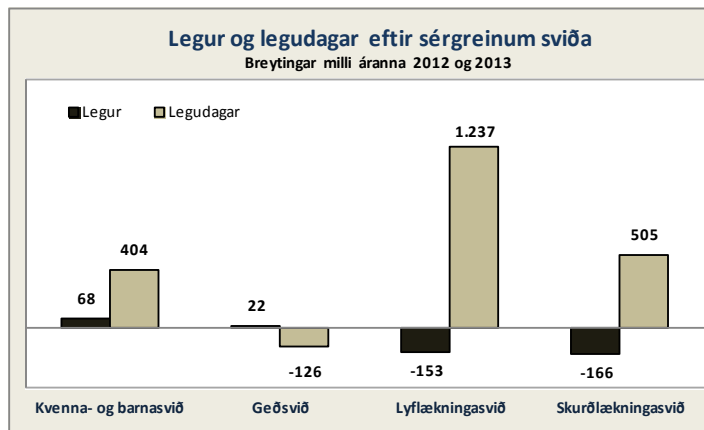
Starfsmenn

| | Mars 2013 | Mars 2012 | Breyting milli ára | Hlutfallsleg breyting |
|--------------------------------------|-----------|-----------|--------------------|-----------------------|
| Stöðugildi starfsmanna ¹⁾ | 3.596 | 3.549 | 46 | 1,3% |
| Veikindahlutfall ²⁾ | 7,8% | 7,7% | 0,1% | 1,1% |
| Starfsmannavelta | 2,5% | 2,4% | 0,1% | 2,5% |

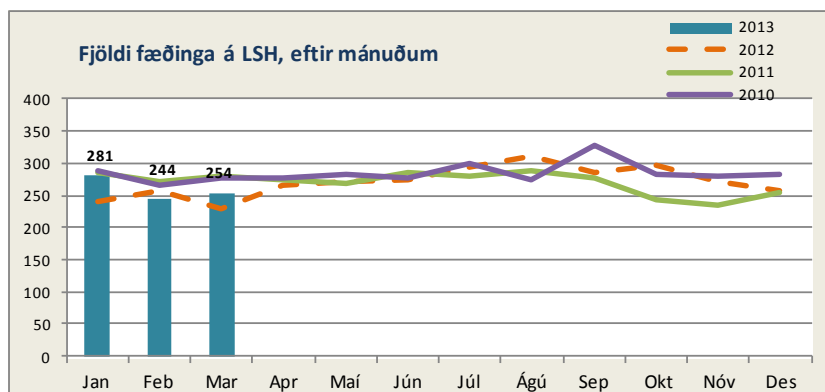
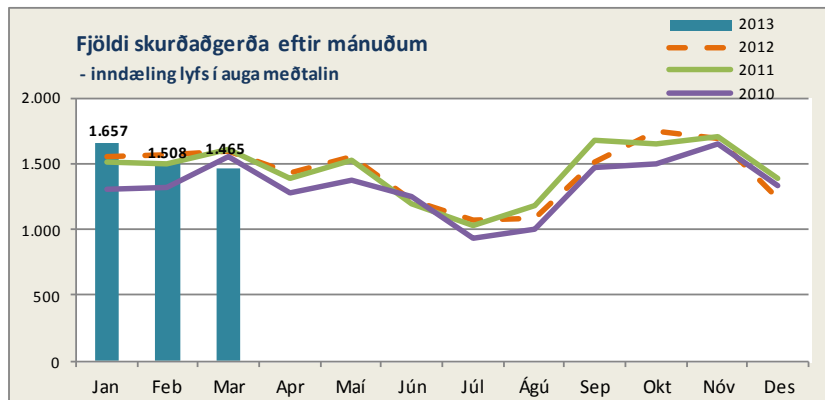
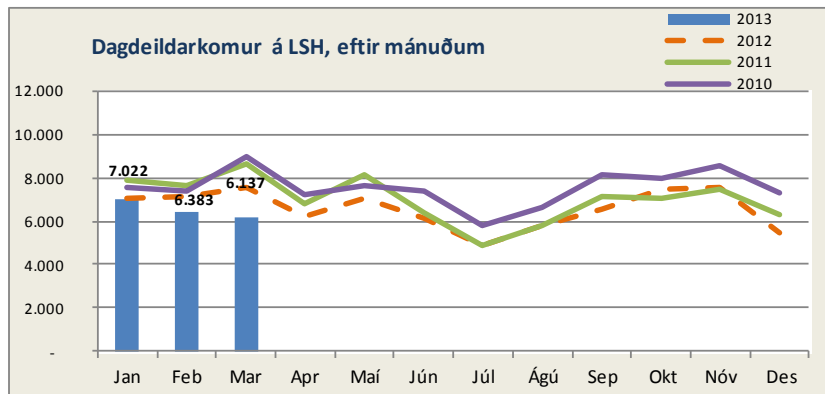
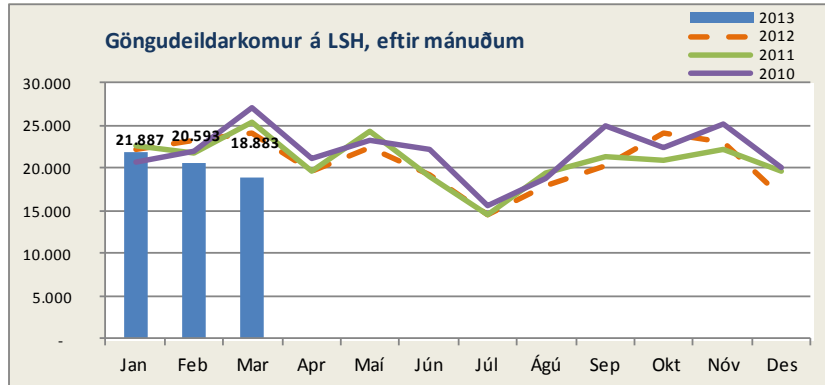
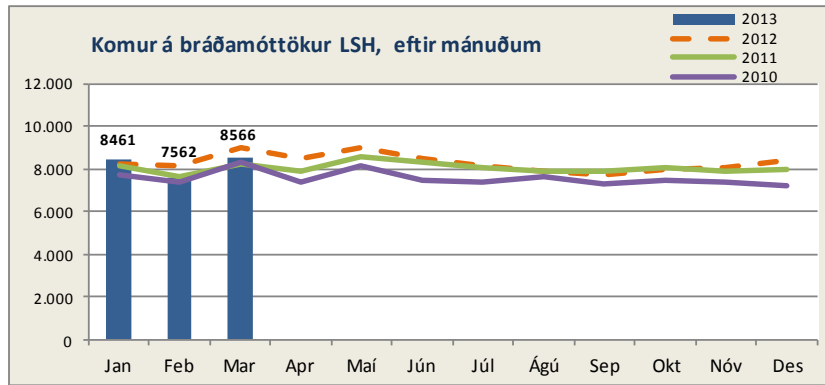
1) Meðalfjöldi greiddra stöðugilda starfsmanna án barnsbúðarleyfa, foreldraorlofs og launalausra leyfa.
2) Öll veikindi starfsmanna, með eða án launa. Kauplaus veikindi voru 0,4% árið 2011 og 0,5% árið 2012.



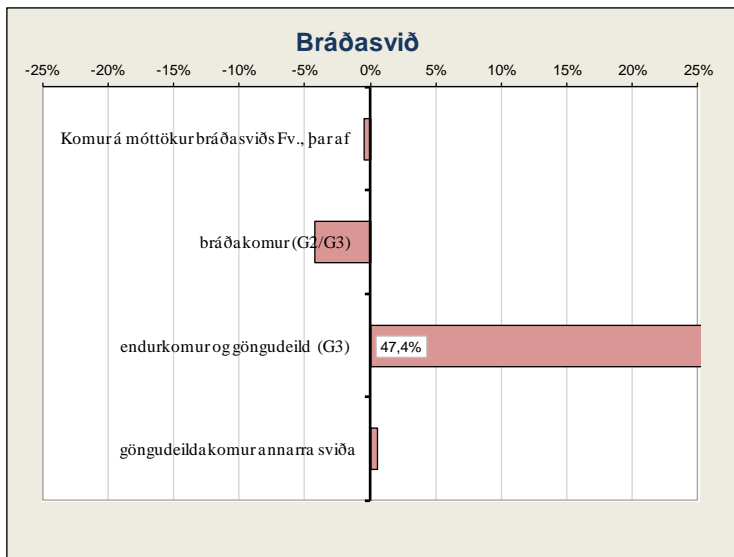
Starfsemistölur janúar-mars, breytingar milli ára 2012 og 2013



Nokkrar starfsemistölur niður á mánuði, frá árinu 2010 til 2013



Bráðasvið



Sjúkrahótel

| | Mars 2013 | | | | Janúar - mars | | |
|------------|-----------|-----------------|----------|--------|---------------|-------|--------------------|
| | Fjöldi | Meðalfjöldi/dag | Herbergi | Nýting | 2013 | 2012 | Breyting milli ára |
| Innrítanir | 226 | 7 | - | - | 558 | 635 | -12,1% |
| Gistinætur | 1.357 | 44 | 57 | 76,8% | 3.586 | 4.265 | -15,9% |

Sjúkrahúsapótek

(Gögn frá apóteki)

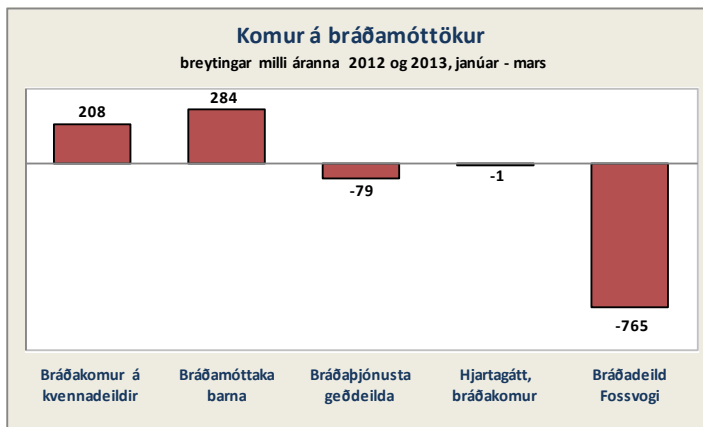
| | Samtals jan.-mars | | Breyting milli ára |
|--|-------------------|--------------|--------------------|
| | 2013 | 2012 | |
| Lyfjablöndur | | | |
| Krabbameinslyf | 3.369 | 3.630 | -7,2% |
| Remicade | 493 | 464 | 6,3% |
| Næring í æð: | | | |
| Sjúklingar á LSH (án vökudeildar) | 917 | 824 | 11,3% |
| Vökudeild | 109 | 104 | 4,8% |
| Sjúklingar utan LSH | 352 | 351 | 0,3% |
| Augndropar, sérblandanir | 159 | 81 | 96,3% |
| Verkjadreypi í poka / hylki | 155 | 210 | -26,2% |
| Epidural verkjadreypi (BFA) | 288 | 272 | 5,9% |
| Annað | 12 | 75 | -84,0% |
| Samtals | 5.854 | 6.011 | -2,6% |
| Miðstöð lyfjaupplýsinga, fyrirspurnir ²⁾ | - | - | - |
| Viðtöl og ráðgjöf lyfjafræðinga ¹⁾ | | | |
| Kvenna og barnasvið | 1 | 5 | - |
| Geðsvið | 1 | 1 | - |
| Lyflækningasvið | 120 | 134 | - |
| Skurðlækningasvið | 254 | 47 | - |
| Bráðasvið | 0 | 0 | - |
| Ráðgjöf um næringu í æð | 70 | 39 | - |
| Samtals | 446 | 226 | - |

- 1) Aukning milli ára er að hluta til vegna markvissari skráningar.
2) Ekki bárust gögn í tæka tíð fyrir útgáfu.

Bráðamóttökur

(Gögn úr klínisku vörðhúsi)

| | Komur | | Fjöldi koma janúar-mars | | | | Breyting milli ára | Meðalfjöldi á dag | | Innlagnir í kjölfar komu | | | Hlutfall innlagna | |
|-----------------------|---------------------|--------------|-------------------------|---------------|-------------|--------------|--------------------|-------------------|--------------|--------------------------|------------|--------------|-------------------|-------|
| | Mars 2013 | Mars 2012 | 2013 | 2012 | Mismunur | 2013 | | 2012 | 2013 | 2012 | Mismunur | 2013 | 2012 | |
| | Bráðadeild Fossvogi | 6.009 | 6.304 | 17.132 | 17.897 | -765 | | -4,3% | 190 | 199 | 1.993 | 2.138 | -145 | 11,6% |
| þar af bráðavakt (G2) | 2.637 | 2.568 | 7.491 | 7.259 | 232 | 3,2% | 83 | 81 | 1.775 | 1.917 | -142 | 23,7% | 26,4% | |
| gönguvakt (G2/G3) | 3.372 | 3.736 | 9.641 | 10.638 | -997 | -9,4% | 107 | 118 | 218 | 221 | -3 | 2,3% | 2,1% | |
| Samtals | 8.566 | 8.828 | 24.588 | 24.941 | -353 | -1,4% | 282 | 286 | 2.922 | 2.961 | -39 | 11,9% | 11,9% | |

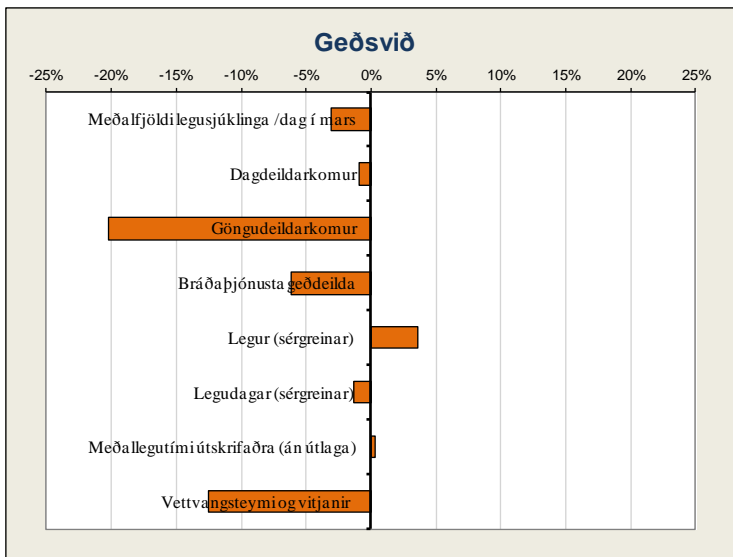


Komur á göngudeildir

(Gögn úr klínisku vörðhúsi)

| | Mars 2013 | | Janúar - mars | | |
|---|--------------|------------------------|---------------|--------------|--------------------|
| | Komur | Meðalfjöldi/virkan dag | 2013 | 2012 | Breyting milli ára |
| Endurkomur bráðasviðs (G-3) | 252 | 13 | 798 | 810 | -1,5% |
| Hjúkrunarmóttaka | 103 | 5 | 316 | 373 | -15,3% |
| Göngudeild lyfjagjafa | 366 | 19 | 776 | 0 | - |
| Áfallahjálp | 24 | 1,3 | 62 | 141 | -56,0% |
| Komur á móttöku G3, sem tilheyra öðrum sviðum | 1.397 | 73,5 | 4.678 | 4.650 | 0,6% |
| Bráðasvið samtals | 2.142 | 113 | 6.630 | 5.974 | 11,0% |

Geðsvið



Heimavitjanir

| | Mars 2013 | | Janúar - mars | | |
|----------------------------------|------------|-----------------|---------------|------------|--------------------|
| | Vitjanir | Meðalfjöldi/dag | 2013 | 2012 | Breyting milli ára |
| Samfélagsþjónusta geðsviðs | 148 | 8 | 498 | 554 | -10,1% |
| Vitjanir frá göngudeild á Kleppi | 68 | 4 | 172 | 212 | -18,9% |
| Geðsvið samtals | 216 | 11 | 670 | 766 | -12,5% |

Sálfræðingar

| | Viðtöl og meðferðir | | Breyting milli ára |
|------------------------------|---------------------|--------------|--------------------|
| | 2013 | 2012 | |
| Geðdeildir, fullorðnir | 3.609 | 5.214 | -30,8% |
| Barna- og unglingsgeðdeildir | 1.944 | 1.630 | 19,3% |
| Vefrænar deildir, fullorðnir | 1.394 | 1.310 | 6,4% |
| Samtals | 6.947 | 8.154 | -14,8% |

Félagsráðgjöf

| | Viðtöl og meðferðir | | Breyting milli ára |
|------------------|---------------------|--------------|--------------------|
| | 2013 | 2012 | |
| Geðdeildir | 1.801 | 1.480 | 21,7% |
| Vefrænar deildir | 1.387 | 1.551 | -10,6% |
| Samtals | 3.188 | 3.031 | 5,2% |

Bráðamóttökur

| | Komur | | Fjöldi koma janúar-mars | | | Breyting milli ára | Meðalfjöldi á dag | | Innlagnir í kjölfar komu | | | Hlutfall innlagna | |
|--|-------------------------|-----------|-------------------------|-------|----------|--------------------|-------------------|-------|--------------------------|------|----------|-------------------|------|
| | Mars 2013 | Mars 2012 | 2013 | 2012 | Mismunur | | 2013 | 2012 | 2013 | 2012 | Mismunur | 2013 | 2012 |
| | Bráðabjónusta geðdeilda | 403 | 422 | 1.195 | 1.274 | | -79 | -6,2% | 13 | 14 | 210 | 226 | -16 |

Legur eftir sérgreinum

| | Mars 2013 | | Janúar - mars | | | | | | | | |
|-------------------------------------|--------------|------------------------|---------------|--------------|--------------------|------------|------------|--------------------|---------------|-------------|--------------------|
| | Legudagar | Meðalfjöldi sjúkl./dag | Legudagar | | | Legur | | | Meðallegutími | | |
| | | | 2013 | 2012 | Breyting milli ára | 2013 | 2012 | Breyting milli ára | 2013 | 2012 | Breyting milli ára |
| Almennar geðlækningar | 1297 | 41,8 | 4.069 | 3.920 | 3,8% | 393 | 383 | 2,6% | 12,0 | 12,5 | -4,0% |
| Fiknimeðferð | 398 | 12,8 | 1.137 | 1.166 | -2,5% | 141 | 136 | 3,7% | 7,9 | 10,0 | -21,0% |
| Geðlækningar, endurhæfing | 1033 | 33,3 | 3.002 | 3.044 | -1,4% | 84 | 75 | 12,0% | 107,0 | 89,9 | 19,0% |
| Réttargeðlækningar | 402 | 13,0 | 1.002 | 1.206 | -16,9% | 19 | 21 | -9,5% | 79,6 | 120,4 | -33,9% |
| Geðsvið samtals¹⁾ | 3.130 | 101,0 | 9.210 | 9.336 | -1,3% | 637 | 615 | 3,6% | 14,9 | 14,9 | 0,3% |

1) Hér er fyrir bæði árin birtur raun meðallegutími þeirra sjúklinga sem hafa útskrifast frá áramótum, talið frá innskriftardegi til útskriftardags, en með tilkomu vörðhúss gagna eru þessi gögn nú aðgengileg. Hér eru samtölur fyrir meðallegutíma sviðanna birtar án útlaga (m.v. 6 mánn.), en meðallegutími einstakra sérgreina birtur með útlögum. Bandstrík merkir að ekki var um neina útskrift að ræða á tímabilinu og því ekki birt tala. Á Landspítala í heild liggja milli 40 og 50 sjúklingar sem eru tilbúnir til útskriftar en bíða vistarunnæðna utan LSH og eru legur og legudagar þessara sjúklinga inni í þessum tölum. Meðaldvalartími þessara sjúklinga var 52 dagar pr. einstakling.

Dvalir e. legudeildum¹⁾

| | Mars 2013 | | | | |
|--------------------------------------|------------------------------|----------------------|------------|-------------------------|-----------------|
| | Meðalfjöldi sjúkl./sólahring | Núverandi rúmafjöldi | Rúmanýting | Dvalardagar (yfir nótt) | Meðaldvalartími |
| Endurhæfing LR | 7,0 | 7 | 100% | 244 | 215,3 |
| Endurhæfingargeðdeild | 11,4 | 12 | 95% | 353 | 51,0 |
| Endurhæfingargeðdeild, 5-daga deild | 8,5 | 11 | 78% | 162 | 17,8 |
| Móttökugeðdeild 32A | 14,4 | 18 | 80% | 445 | 12,5 |
| Móttökugeðdeild 32C | 14,5 | 17 | 85% | 448 | 17,9 |
| Móttökugeðdeild 32CB, bráðaherbergi | 0,6 | 2 | - | 19 | 0,7 |
| Móttökugeðdeild 33C | 11,9 | 16 | 74% | 368 | 5,8 |
| Móttökugeðdeild fiknimeðferðar (33A) | 12,4 | 15 | 83% | 385 | 10,4 |
| Réttargeðdeild | 6,4 | 9 | 71% | 197 | - |
| Sérhæfð endurhæfingargeðdeild | 9,8 | 10 | 98% | 304 | 26,9 |
| Öryggisgeðdeild | 6,6 | 8 | 83% | 205 | 45,3 |
| Geðsvið samtals²⁾ | 103,4 | 125 | 83% | 3.130 | - |

1) Fjöldi dvalardaga eftir legudeildum getur verið nokkuð frábrugðinn tölum um legudaga eftir þjónustuflokkum (sérgreinum) sviða m.a. vegna þess að nokkrar deildir eru með innliggjandi sjúklinga frá þjónustuflokki (sérgrein) sem tilheyrir öðru sviði en legudeildin. Tölur um fjölda innskrifta, útskrifta og dvalardaga eftir deildum eru aðgengilegar stjórnendum í Gagnagátt LSH í skýrslunni „Legur og legudagar“ undir „dvalir“.

2) Rúmanýting alls er reiknuð án réttargeðdeilda.

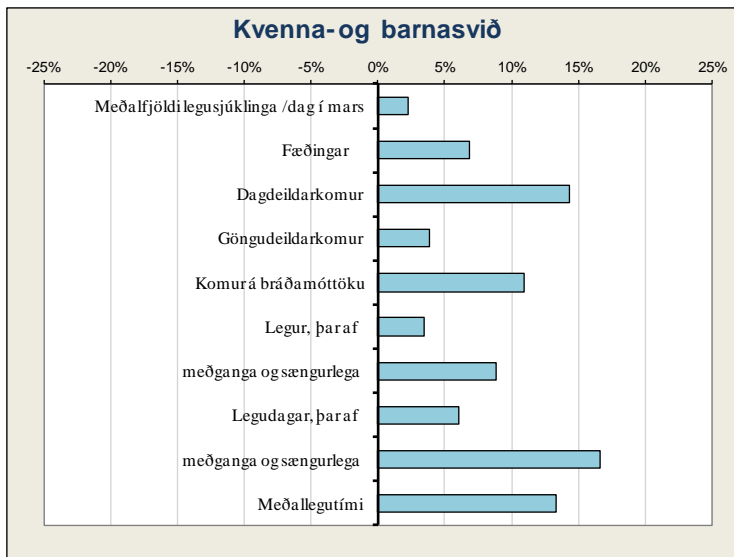
Komur á dagdeildir og klínískar rannsóknardeildir

| | Mars 2013 | | Janúar - mars | | |
|-----------------------------|------------|------------------------|---------------|--------------|--------------------|
| | Komur | Meðalfjöldi/virkan dag | 2013 | 2012 | Breyting milli ára |
| Dagdeild fiknimeðferðar | 241 | 13 | 677 | 927 | -27,0% |
| Dagdeild átröskunar | 56 | 3 | 191 | 222 | -14,0% |
| Dagdeild Hvítabandi | 252 | 13 | 839 | 946 | -11,3% |
| Dagdeildarkomur á deild 32A | 13 | 1 | 77 | 2 | - |
| Dagdeildarkomur á deild 32C | 4 | 0 | 7 | 62 | -88,7% |
| Dagdeildarkomur á deild 13A | 29 | 2 | 101 | 58 | 74,1% |
| Dagdeildarkomur á deild 15 | 5 | 0 | 29 | 9 | - |
| Dagdeildarkomur á LR | 360 | 19 | 1.134 | 857 | 32,3% |
| Geðsvið samtals | 960 | 51 | 3.055 | 3.083 | -0,9% |

Komur á göngudeildir

| | Mars 2013 | | Janúar - mars | | |
|---------------------------------|--------------|------------------------|---------------|--------------|--------------------|
| | Komur | Meðalfjöldi/virkan dag | 2013 | 2012 | Breyting milli ára |
| Göngudeild Hvítabandi | 58 | 3 | 203 | 225 | -9,8% |
| Göngudeild geðsviðs 31-E | 718 | 38 | 2.376 | 3.153 | -24,6% |
| Göngudeild átröskunar | 128 | 7 | 350 | 479 | -26,9% |
| Göngudeild fiknimeðferðar | 665 | 35 | 1.903 | 2.709 | -29,8% |
| Göngudeild Kleppi án vitjana | 491 | 26 | 1.670 | 1.923 | -13,2% |
| Félagsráðgjöf, utan geðsviðs | 163 | 9 | 579 | 460 | 25,9% |
| Sálfræðiþjónusta, utan geðsviðs | 241 | 13 | 633 | 724 | -12,6% |
| Geðsvið samtals | 2.464 | 130 | 7.714 | 9.673 | -20,3% |

Kvenna- og barnasvið



Fæðingar

| | Janúar - mars | | | |
|---------------------------|---------------|-------|-------|--------------------|
| | Mars 2013 | 2013 | 2012 | Breyting milli ára |
| Fæðingar | 254 | 779 | 729 | 6,9% |
| Fædd börn, þar af | 256 | 795 | 746 | 6,6% |
| keisaraskurðir | 43 | 131 | 122 | 7,4% |
| tvíburafæðingar | 2 | 14 | 17 | -17,6% |
| þríburafæðingar | 0 | 1 | 0 | - |
| Hlutfall fjölbura fæðinga | 0,8% | 1,9% | 2,3% | - |
| Hlutfall keisaraskurða | 16,9% | 16,8% | 16,7% | - |

Heimavitjanir

| | Mars 2013 | | Janúar - mars | | |
|-------------------------------------|-----------|-----------------|---------------|-----------|--------------------|
| | Vitjanir | Meðalfjöldi/dag | 2013 | 2012 | Breyting milli ára |
| Vitjanir frá BUGL | 16 | 1 | 32 | 22 | 45,5% |
| Kvenna- og barnasvið samtals | 16 | 1 | 32 | 22 | 45,5% |

Bráðamóttökur

| | Komur | | Fjöldi koma janúar-mars | | | Breyting milli ára | Meðalfjöldi á dag | | Innlagnir í kjölfar komu | | | Hlutfall innlagna | |
|----------------------------|-----------|-----------|-------------------------|-------|----------|--------------------|-------------------|------|--------------------------|------|------|-------------------|-------|
| | Mars 2013 | Mars 2012 | 2013 | 2012 | Mismunur | | 2013 | 2012 | Mismunur | 2013 | 2012 | | |
| Bráðakomur á kvennadeildir | 403 | 290 | 1.022 | 814 | 208 | 25,6% | 11 | 9 | 133 | 107 | 26 | 13,0% | 13,1% |
| Bráðamóttaka barna | 1.393 | 1.360 | 3.982 | 3.698 | 284 | 7,7% | 44 | 41 | 276 | 199 | 77 | 6,9% | 5,4% |

Legur eftir sérgreinum

| | Mars 2013 | | Janúar - mars | | | | | | | | |
|--|--------------|------------------------|---------------|--------------|--------------------|--------------|--------------|--------------------|---------------|------------|--------------------|
| | Legudagar | Meðalfjöldi sjúkl./dag | Legudagar | | | Legur | | | Meðallegutími | | |
| | | | 2013 | 2012 | Breyting milli ára | 2013 | 2012 | Breyting milli ára | 2013 | 2012 | Breyting milli ára |
| Almennar barnalækningar | 350 | 11,3 | 1.031 | 1.023 | 0,8% | 290 | 211 | 37,4% | 3,6 | 4,3 | -16,3% |
| Barna- og unglingsgeðlækningar | 393 | 12,7 | 1.158 | 1.163 | -0,4% | 70 | 67 | 4,5% | 17,8 | 16,6 | 7,2% |
| Barnaskurðlækningar | 206 | 6,6 | 522 | 440 | 18,6% | 176 | 152 | 15,8% | 3,3 | 3,0 | 10,0% |
| Hvildarinnlagnir - börn | 190 | 6,1 | 561 | 605 | -7,3% | 121 | 138 | -12,3% | 4,6 | 4,6 | 0,0% |
| Nýburalækningar | 405 | 13,1 | 1.261 | 1.125 | 12,1% | 111 | 96 | 15,6% | 11,7 | 13,7 | -14,6% |
| Kvenlækningar | 191 | 10,1 | 615 | 671 | -8,3% | 253 | 369 | -31,4% | 2,4 | 1,9 | 26,3% |
| Meðganga og sængurlega | 612 | 19,7 | 1.980 | 1.697 | 16,7% | 988 | 908 | 8,8% | 2,0 | 1,9 | 5,3% |
| Kvenna- og barnasvið samtals¹⁾ | 2.347 | 79,6 | 7.128 | 6.724 | 6,0% | 2.009 | 1.941 | 3,5% | 3,7 | 3,3 | 13,3% |

1) Hér er fyrir bæði árin birtur raun meðallegutími þeirra sjúklinga sem hafa útskrifast frá áramótum, talið frá innskriftardegi til útskriftardags, en með tilkomu vöruhúss gagna eru þessi gögn nú aðgengileg. Hér eru samtölur fyrir meðallegutíma sviðanna birtar án útlaga (m.v. 6 mán.), en meðallegutími einstakra sérgreina birtur með útlögum. Bandstrik merkir að ekki var um neina útskrift að ræða á tímabilinu og því ekki birt tala. Á Landspítala í heild liggja milli 40 og 50 sjúklingar sem eru tilbúin til útskriftar en þið vistunarúræða utan LSH og eru legur og legudagar þessara sjúklinga inni í þessum tölum. Meðalvalartími þessara sjúklinga var 52 dagar pr. einstakling.

Dvalir e. legudeildum¹⁾

| | Mars 2013 | | | | Meðaldvalartími |
|--|------------------------------|----------------------|------------|-------------------------|-----------------|
| | Meðalfjöldi sjúkl./sólahring | Núverandi rúmafjöldi | Rúmanýting | Dvalardagar (yfir nótt) | |
| Barna- og unglingsgeðdeild BUGL, 5 daga deild | 20,7 | 17 | 122% | 393 | 12,6 |
| Barnadeild | 17,0 | 21 | 81% | 526 | 3,7 |
| Fæðingargangur | 2,5 | 7 | 36% | 79 | 0,5 |
| Hreiðrið | 4,4 | 6 | 73% | 136 | 0,5 |
| Kvenlækningadeild (15rúm, en 10 um helgar) | 10,2 | 14 | 73% | 315 | 2,2 |
| Meðgöngu- og sængurkvennadeild | 12,9 | 19 | 68% | 399 | 2,3 |
| Rjúður | 6,1 | 7 | 88% | 190 | 6,3 |
| Vökudeild | 13,1 | 22 | 59% | 405 | 12,7 |
| Kvenna- og barnasvið samtals²⁾ | 86,8 | 113 | 80% | 2.443 | - |

1) Fjöldi dvalardaga eftir legudeildum getur verið nokkuð frábrugðinn tölum um legudaga eftir þjónustuflokkum (sérgreinum) sviða m.a. vegna þess að nokkrar deildir eru með innliggjandi sjúklinga frá þjónustuflokki (sérgrein) sem tilheyrir öðru sviði en legudeildin. Tölur um fjölda innskrifta, útskrifta og dvalardaga eftir deildum eru aðgengilegar stjórnendum í Gagnagátt LSH í skýrslunni „Legur og legudagar“ undir „dvalir“.

2) Rúmanýting alls er reiknuð án fæðingardeilda.

Sálgæsla presta og djákna

| | Fjöldi | | Mism. milli ára | Breyting milli ára |
|--|--------------|--------------|-----------------|--------------------|
| | 2013 | 2012 | | |
| Sálgæslusamtöl við einstaklinga | 362 | 515 | -153 | -29,7% |
| Sálgæslusamtöl með fjölskyldu | 310 | 407 | -97 | -23,8% |
| Eftirfylgd | 193 | 237 | -44 | -18,6% |
| Sálgæslusamtöl | 225 | 241 | -16 | -6,6% |
| Guðsþjónustur, helgihald og kyrrðarstundir | 79 | 92 | -13 | -14,1% |
| Stuðningur v. starfsmenn | 65 | 100 | -35 | -35,0% |
| Höpastarf | 63 | 60 | 3 | 5,0% |
| Helgistund við dánarbeið ¹⁾ | 37 | 32 | 5 | 15,6% |
| Handleiðsla starfsmanna | 31 | 42 | -11 | -26,2% |
| Fjölskyldufundur | 26 | 34 | -8 | -23,5% |
| Útköll ²⁾ | 152 | 150 | 2 | 1,3% |
| Samtals | 1.543 | 1.910 | -367 | -19,2% |

1) Einungis helgistundir á dagvinnutíma, aðrar koma fram með útköllum.

2) Útköll, utan dagvinnutíma, vegna stuðnings við aðstandendur, sjúklinga, starfsmenn eða vegna helgistundar við dánarbeið.

Komur á dagdeildir og klínískar rannsóknardeildir

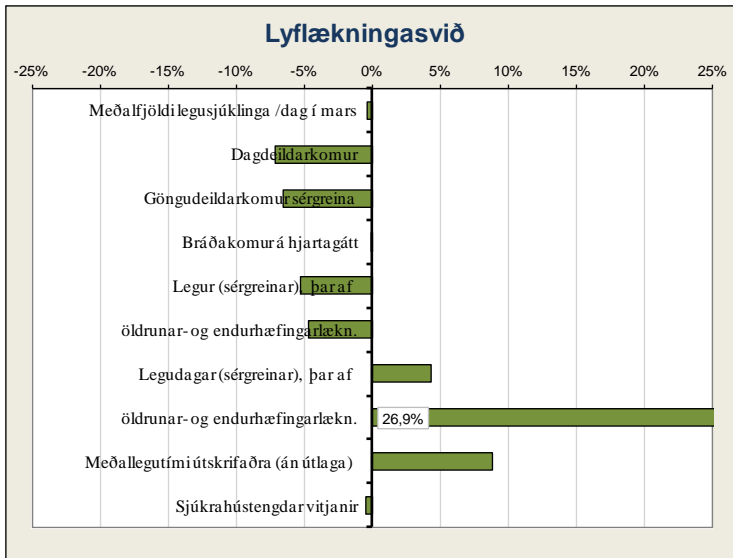
| | Mars 2013 | | Janúar - mars | | |
|-------------------------------------|------------|------------------------|---------------|--------------|--------------------|
| | Komur | Meðalfjöldi/virkur dag | 2013 | 2012 | Breyting milli ára |
| Dagdeild barna | 121 | 6 | 404 | 356 | 13,5% |
| Dagdeild mæðravendrar (22B) | 297 | 16 | 861 | 663 | 29,9% |
| Dagdeildarkomur á 22A | 19 | 1 | 75 | 60 | 25,0% |
| Dagdeildarkomur kvenlækninga (21A) | 142 | 7 | 441 | 391 | 12,8% |
| Dagdeildarkomur á vökudeild | 41 | 2 | 106 | 136 | -22,1% |
| Rjúður, dagdeild | 0 | 0 | 3 | 47 | - |
| Kvenna- og barnasvið samtals | 620 | 23 | 1.890 | 1.653 | 14,3% |

Komur á göngudeildir

| | Mars 2013 | | Janúar - mars | | |
|---|--------------|------------------------|---------------|---------------|--------------------|
| | Komur | Meðalfjöldi/virkur dag | 2013 | 2012 | Breyting milli ára |
| Göngudeild Barnaspítala | 1.028 | 54 | 3.230 | 3.112 | 3,8% |
| Barna- og unglingsgeðdeild, án vitjana | 616 | 32 | 1.850 | 1.745 | 6,0% |
| Göngudeild kvenlækninga | 506 | 27 | 1.587 | 1.653 | -4,0% |
| Fósturgreiningardeild | 885 | 47 | 2.763 | 2.657 | 4,0% |
| Kvenlækningar, innskriftir | 50 | 3 | 181 | 188 | -3,7% |
| Mæðravendur | 567 | 30 | 1.731 | 1.575 | 9,9% |
| Sálgæsla presta og djákna ¹⁾ | 67 | 4 | 247 | 230 | 7,4% |
| Kvenna- og barnasvið samtals | 3.719 | 196 | 11.589 | 11.160 | 3,8% |

1) Hér eru einungis taldar göngudeildarkomur, ekki þjónusta við innliggjandi sjúklinga eða sjúklinga á dagdeildum.

Lyflækningasvið



Heimavitjanir

| | Mars 2013 | | Janúar - mars | | |
|---|------------|-----------------|---------------|--------------|--------------------|
| | Vitjanir | Meðalfjöldi/dag | 2013 | 2012 | Breyting milli ára |
| Heimahlýning | 384 | 20 | 1.196 | 1.143 | 4,6% |
| Vitjanir til langveikra lungnasjúklinga | 62 | 3 | 187 | 228 | -18,0% |
| Vitjanir v. svefnrannsókn | 14 | 1 | 29 | 46 | -37,0% |
| Vitjanir frá göngud. öldrunarlækninga | 4 | 0 | 28 | 29 | - |
| Lyflækningasvið samtals | 464 | 24 | 1.440 | 1.446 | -0,4% |

Bráðamóttökur

(Gögn úr klínisku vörúhúsi)

| | Komur | | Fjöldi koma janúar-mars | | | Breyting milli ára | Meðalfjöldi á dag | | Innlagnir í kjölfar komu | | | Hlutfall innlagna | |
|------------------------|-----------|-----------|-------------------------|-------|----------|--------------------|-------------------|------|--------------------------|------|----------|-------------------|-------|
| | Mars 2013 | Mars 2012 | 2013 | 2012 | Mismunur | | 2013 | 2012 | 2013 | 2012 | Mismunur | 2013 | 2012 |
| Hjartagátt, bráðakomur | 358 | 452 | 1.257 | 1.258 | -1 | -0,1% | 23 | 23 | 310 | 291 | 19 | 24,7% | 23,1% |

Legur eftir sérgreinum

(Gögn úr klínisku vörúhúsi)

| | Mars 2013 | | Janúar - mars | | | | | | | | |
|---|--------------|------------------------|---------------|---------------|--------------------|--------------|--------------|--------------------|---------------|-------------|--------------------|
| | Legudagar | Meðalfjöldi sjúkl./dag | Legudagar | | | Legur | | | Meðallegutími | | |
| | | | 2013 | 2012 | Breyting milli ára | 2013 | 2012 | Breyting milli ára | 2013 | 2012 | Breyting milli ára |
| Almennar lyflækningar | 301 | 9,7 | 1.069 | 1.179 | -9,3% | 115 | 143 | -19,6% | 10,3 | 7,8 | 32,1% |
| Blóðlækningar | 369 | 11,9 | 1.036 | 1.219 | -15,0% | 123 | 139 | -11,5% | 10,0 | 9,4 | 6,4% |
| Efnaskipta- og innkirtlalækningar | 3 | 0,1 | 15 | 12 | - | 8 | 8 | - | 1,9 | 1,5 | 26,7% |
| Endurhæfingarlækningar | 625 | 20,2 | 1.953 | 2.110 | -7,4% | 67 | 82 | -18,3% | 34,7 | 34,5 | 0,6% |
| Gigtarlækningar | 412 | 13,3 | 1.371 | 1.269 | 8,0% | 137 | 144 | -4,9% | 12,0 | 9,5 | 26,3% |
| Hjartalækningar | 969 | 31,3 | 2.962 | 2.785 | 6,4% | 534 | 518 | 3,1% | 6,2 | 5,3 | 17,0% |
| Húð- og kynsjúkdómálækningar | 56 | 1,8 | 131 | 296 | - | 25 | 43 | -41,9% | 4,4 | 5,9 | -25,4% |
| Líknandi meðferð | 353 | 11,4 | 1.025 | 664 | 54,4% | 72 | 55 | 30,9% | 16,8 | 15,2 | 10,5% |
| Lungnalækningar ²⁾ | 936 | 30,2 | 2.879 | 2.597 | 10,9% | 386 | 365 | 5,8% | 7,2 | 7,6 | -5,3% |
| Lyflækningar krabbameina | 394 | 12,7 | 1.326 | 1.344 | -1,3% | 187 | 190 | -1,6% | 7,7 | 7,7 | 0,0% |
| Meltingarlækningar | 389 | 12,5 | 1.182 | 1.240 | -4,7% | 216 | 230 | -6,1% | 5,8 | 5,5 | 5,5% |
| Nýrnalækningar | 412 | 13,3 | 1.337 | 1.000 | 33,7% | 120 | 109 | 10,1% | 10,8 | 10,7 | 0,9% |
| Smitsjúkdómar | 522 | 16,8 | 1.548 | 1.244 | 24,4% | 156 | 197 | -20,8% | 9,9 | 6,6 | 50,0% |
| Taugalækningar | 676 | 21,8 | 1.958 | 1.910 | 2,5% | 232 | 264 | -12,1% | 8,9 | 7,6 | 17,1% |
| Öldrun, biðeild frá 6.febrúar 2012 | 528 | 17,0 | 1.506 | 820 | - | 51 | 33 | - | 49,6 | 17,7 | - |
| Öldrunarlækningar | 2737 | 104,5 | 8.113 | 8.485 | -4,4% | 304 | 366 | -16,9% | 35,1 | 32,1 | 9,3% |
| Lyflækningasvið samtals¹⁾ | 9.682 | 328,5 | 29.411 | 28.174 | 4,4% | 2.733 | 2.886 | -5,3% | 11,2 | 10,3 | 8,8% |

1) Hér er fyrir bæði árin birtur raun meðallegutími þeirra sjúklinga sem hafa útskrifast frá áramótum, talið frá innskriftardegi til útskriftardags, en með tilkomu vörúhúss gagna eru þessi gögn nú aðgengileg. Hér eru samtölur fyrir meðallegutíma sviðanna birtar án útlaga (m.v. 6 mánn.), en meðallegutími einstakra sérgreina birtur með útlögum. Bandstrík merkir að ekki var um neina útskrift að ræða á tímabilinu og því ekki birt tala. Á Landspítala í heild liggja milli 40 og 50 sjúklingar sem eru tilbúin til útskriftar en biða vinstunarúrræða utan LSH og eru legur og legudagar þessara sjúklinga inni í þessum tölum. Meðaldvalartími þessara sjúklinga var 52 dagar pr. einstakling.

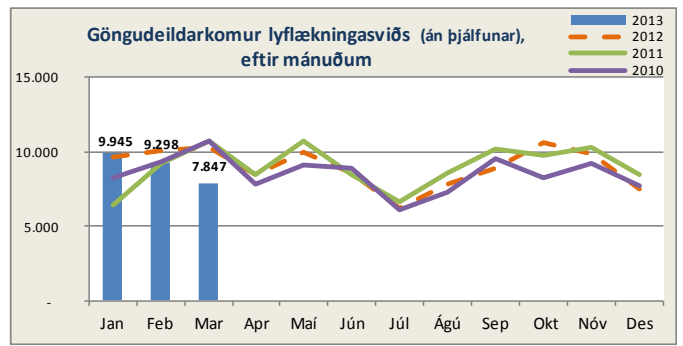
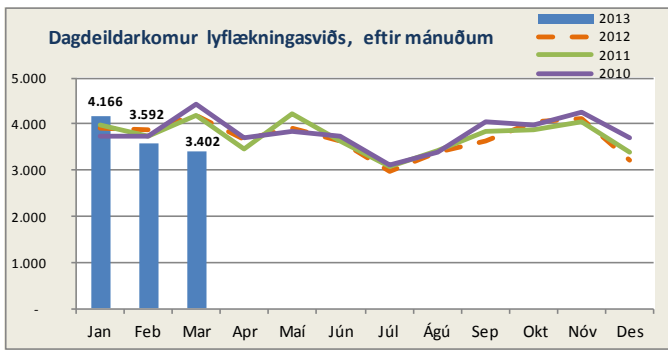
2) Svefnrannsóknir, næturmeðlingar á A-6 eru taldir í töflunni „Komur á dagdeildir og klínískar rannsóknardeildir“.

Dvalir e. legudeildum¹⁾

| | Mars 2013 | | | | |
|---|------------------------------|----------------------|------------|-------------------------|-----------------|
| | Meðalfjöldi sjúkl./sólahring | Núverandi rúmafjöldi | Rúmanýting | Dvalardagar (yfir nótt) | Meðaldvalartími |
| Blóðlækningadeild | 12,7 | 14 | 91% | 394 | 9,4 |
| Bráðaöldrunarlækningadeild (B4) | 21,0 | 21 | 100% | 650 | 17,7 |
| Endurhæfingardeild (R2) | 20,7 | 24 | 86% | 642 | 40,4 |
| Gigtar- og alm. lyflækisdeild | 16,0 | 15 | 106% | 495 | 7,5 |
| Hjartadeild E/G | 31,0 | 32 | 97% | 961 | 5,6 |
| Krabbameinslækningadeild | 13,4 | 14 | 95% | 414 | 6,8 |
| Líknardeild | 11,4 | 12 | 95% | 353 | 16,1 |
| Lungnadeild (A-6) ²⁾ | 21,4 | 20 | 107% | 662 | 9,6 |
| Lyf- og húðlækningadeild (A-2) 5 daga deild (opið 3 helgar) | 12,0 | 11 | 109% | 301 | 3,1 |
| Meltingar- og nýrnadeild | 20,7 | 21 | 99% | 642 | 7,0 |
| Smitsjúkdómadeild (A-7) | 22,2 | 22 | 101% | 687 | 11,1 |
| Taugalækningadeild | 20,5 | 20 | 103% | 636 | 10,3 |
| Öldrunardeild H (L2) | 17,0 | 18 | 95% | 528 | 53,1 |
| Öldrunarlækningadeild A (K1) | 20,4 | 20 | 102% | 631 | 51,1 |
| Öldrunarlækningadeild B (K2) | 20,5 | 20 | 103% | 637 | 48,4 |
| Öldrunarlækningadeild C (L4) | 14,2 | 14 | 101% | 439 | 37,1 |
| Öldrunarlækningadeild F (L3), 5 daga deild | 19,6 | 20 | 98% | 373 | 8,0 |
| Lyflækningasvið samtals | 314,6 | 318 | 99% | 9.445 | - |

1) Fjöldi dvalardaga eftir legudeildum getur verið nokkuð frábrugðinn tölum um legudaga eftir þjónustuflokkum (sérgreinum) sviða m.a. vegna þess að nokkrar deildir eru með innliggjandi sjúklinga frá þjónustuflokki (sérgrein) sem tilheyrir öðru sviði en legudeildin. Tölur um fjölda innskrifta, útskrifta og dvalardaga eftir deildum eru aðgengilegar stjórnendum í Gagnagátt LSH í skýrslunni „Legur og legudagar“ undir „dvalir“.

2) Svefnrannsóknir, næturmeðlingar á A-6 eru taldir í töflunni „Komur á dagdeildir og klínískar rannsóknardeildir“.



Komur á dagdeildir og klínískar rannsóknardeildir

| | Mars 2013 | | Janúar - mars | | |
|--|--------------|------------------------|---------------|---------------|--------------------|
| | Komur | Meðalfjöldi/virkan dag | 2013 | 2012 | Breyting milli ára |
| Dagdeild gigtar- og alm. lyflækninga (B7) | 511 | 27 | 1.572 | 1.616 | -2,7% |
| Nýrnalækningar (Skilun) | 730 | 30 | 2.202 | 2.533 | -13,1% |
| Dagdeildarkomur á hjartagátt | 125 | 7 | 356 | 378 | -5,8% |
| Svefnrannsóknir, nætturmælingar á legudeild (A6) | 54 | 3 | 171 | 183 | -6,6% |
| Speglanir Fossvoggi | 74 | 4 | 268 | 283 | -5,3% |
| Speglanir Hringbraut | 362 | 19 | 1.139 | 1.293 | -11,9% |
| Dagdeild endurhæfingar Grensás | 258 | 14 | 1.183 | 1.319 | -10,3% |
| Dagdeild öldrunar Landakoti | 305 | 16 | 980 | 1.097 | -10,7% |
| Dagdeild blóðlækninga (11G) | 305 | 16 | 999 | 1.115 | -10,4% |
| Dagdeild krabbameinslækninga (11B) | 644 | 34 | 2.156 | 2.090 | 3,2% |
| Dagdeildarkomur, líknardeild | 34 | 2 | 141 | 111 | 27,0% |
| Lyflækningasvið samtals | 3.402 | 171 | 11.167 | 12.018 | -7,1% |

Komur á göngudeildir

| | Mars 2013 | | Janúar - mars | | |
|--|--------------|------------------------|---------------|---------------|--------------------|
| | Komur | Meðalfjöldi/virkan dag | 2013 | 2012 | Breyting milli ára |
| Blóðlækningar | 150 | 8 | 464 | 524 | -11,5% |
| Endurhæfingarlækningar | 22 | 1 | 86 | 107 | -19,6% |
| Geislalæðisfræði, undirbúningur | 84 | 4 | 286 | 287 | -0,3% |
| Geislameðferð | 920 | 48 | 2.745 | 2.975 | -7,7% |
| Göngudeild lyflækninga Fv. (A3), þar af: | 2.024 | 107 | 6.523 | 6.167 | 5,8% |
| almennar lyflækningar | 15 | 1 | 65 | 80 | -18,8% |
| gigtarsjúkdómur (A3 og B7) | 361 | 19 | 1.182 | 1.328 | -11,0% |
| ofnæmissjúkdómur | 423 | 22 | 1.373 | 1.213 | 13,2% |
| lungnasjúkdómur, án heimavítjana | 399 | 21 | 1.404 | 1.358 | 3,4% |
| svefnrannsóknir | 672 | 35 | 2.029 | 1.787 | 13,5% |
| smítsjúkdómur | 154 | 8 | 470 | 401 | 17,2% |
| Hjartasjúkdómur, alls, þar af: | 2.263 | 119 | 7.239 | 7.754 | -6,6% |
| hjartagátt | 293 | 15 | 993 | 1.287 | -22,8% |
| hjarta- og æðþræðingarsstofa | 168 | 9 | 573 | 609 | -5,9% |
| hjartarannsóknir | 1.970 | 104 | 6.246 | 6.467 | -3,4% |
| Innkirtlasjúkdómur, alls, þar af: | 577 | 30 | 1.932 | 2.306 | -16,2% |
| sykursýki | 476 | 25 | 1.537 | 1.725 | -10,9% |
| aðrir innkirtlasjúkdómur | 101 | 5 | 395 | 581 | -32,0% |
| Meltingarsjúkdómur | 142 | 7 | 498 | 525 | -5,1% |
| Nýrnalækningar, þar af | 161 | 8 | 512 | 527 | -2,8% |
| vegna nýrnaigræðslu | 22 | 1 | 63 | 86 | -26,7% |
| Taugalækningar | 366 | 19 | 1.108 | 1.338 | -17,2% |
| Taugarannsóknir | 84 | 4 | 309 | 472 | -34,5% |
| Húðsjúkdómur | 1.068 | 56 | 3.172 | 3.187 | -0,5% |
| Kynsjúkdómur | 479 | 25 | 1.698 | 2.214 | -23,3% |
| Krabbameinslækningar | 455 | 24 | 1.447 | 1.670 | -13,4% |
| Líknardeild, göngudeildarkomur | 6 | 0 | 11 | 0 | - |
| Öldrunarlækningar Landakoti | 222 | 12 | 699 | 732 | -4,5% |
| Lyflækningasvið samtals | 7.847 | 413 | 25.148 | 26.892 | -6,5% |

Aðgerðir í hjartaþræðingu og eftirlit

| | Fjöldi | | Janúar - mars | |
|--|-----------|------|---------------|--------------------|
| | Mars 2013 | 2013 | 2012 | Breyting milli ára |
| Hjartaþræðingar, þar af: | 119 | 440 | 484 | -9,1% |
| kransæðavíkkunar | 54 | 188 | 156 | 20,5% |
| Gangráðsigræðslur og -skiptingar | 33 | 86 | 84 | 2,4% |
| Gangráðs- og bjargráðaeftirlit | 316 | 966 | 982 | -1,6% |
| Brennsluaðgerðir (Ablationir) | 9 | 22 | 21 | 4,8% |
| Aortaluakaðgerðir | 0 | 0 | 4 | - |
| Lokanir á opum milli forhólfa hjarta (ASD) | 1 | 6 | 9 | - |
| Bjargráðsigræðslur | 2 | 21 | 14 | 50,0% |

Speglunarrannsóknir

| | Fjöldi | | Janúar - mars | |
|----------------------|------------|--------------|---------------|--------------------|
| | Mars 2013 | 2013 | 2012 | Breyting milli ára |
| Megaspeglun | 183 | 589 | 683 | -13,8% |
| Ristilspeglun löng | 84 | 285 | 395 | -27,8% |
| Ristilspeglun stutt | 40 | 112 | 114 | -1,8% |
| Gallvegsspeglun | 22 | 77 | 92 | -16,3% |
| Berkjusspeglun | 50 | 162 | 126 | 28,6% |
| Ómun í speglun (EUS) | 5 | 11 | 30 | -63,3% |
| Gastrostomia | 5 | 20 | 13 | 53,8% |
| Annað | 47 | 151 | 125 | 20,8% |
| Alls | 436 | 1.407 | 1.578 | -10,8% |

Skilunardeild

| | Fjöldi | | Mism. milli ára | Breyting milli ára |
|---------------------------------|--------------|--------------|-----------------|--------------------|
| | 2013 | 2012 | | |
| Blóðskilun | 2.081 | 2.447 | -366 | -15,0% |
| Blóðvöðvaskipti | 27 | 29 | -2 | -6,9% |
| Kviðskilun, þjálfun og eftirlit | 93 | 52 | 41 | 78,8% |
| Alls | 2.201 | 2.528 | -327 | -12,9% |

Rannsóknarstofa í taugalæðisfræði

| | Fjöldi | | Mism. milli ára | Breyting milli ára |
|---|------------|------------|-----------------|--------------------|
| | 2013 | 2012 | | |
| Heilarit / svefnheilarit | 200 | 250 | -50 | -20,0% |
| Tauga- og vöðvarit / hrifrit / segulörvun ¹⁾ | 96 | 153 | -57 | -37,3% |
| Ísetning / sirit | 10 | 54 | -44 | -81,5% |
| Alls | 306 | 457 | -151 | -33,0% |

¹⁾ Hrifrit er samheiti yfir mælingar á sjón-, skyn- og heyrnarhrifun.

Sjúkrabjálfun ¹⁾

| | Fjöldi | | Mism. milli ára | Breyting milli ára |
|------------------|---------------|---------------|-----------------|--------------------|
| | 2013 | 2012 | | |
| Fossvogur (B1) | 11.351 | 11.897 | -546 | -4,6% |
| Grensás (R1) | 5.512 | 5.847 | -335 | -5,7% |
| Hringbraut (14D) | 7.610 | 6.970 | 640 | 9,2% |
| Kleppur | 318 | 363 | -45 | -12,4% |
| Landakot (K3) | 4.558 | 5.282 | -724 | -13,7% |
| Alls | 29.349 | 30.359 | -1.010 | -3,3% |

¹⁾ Ambulant komur og þjálfun innliggjandi.

löjubjálfun ¹⁾

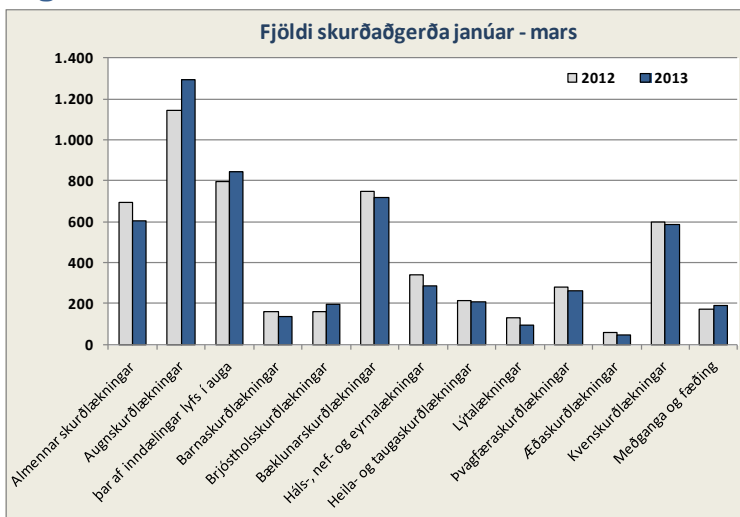
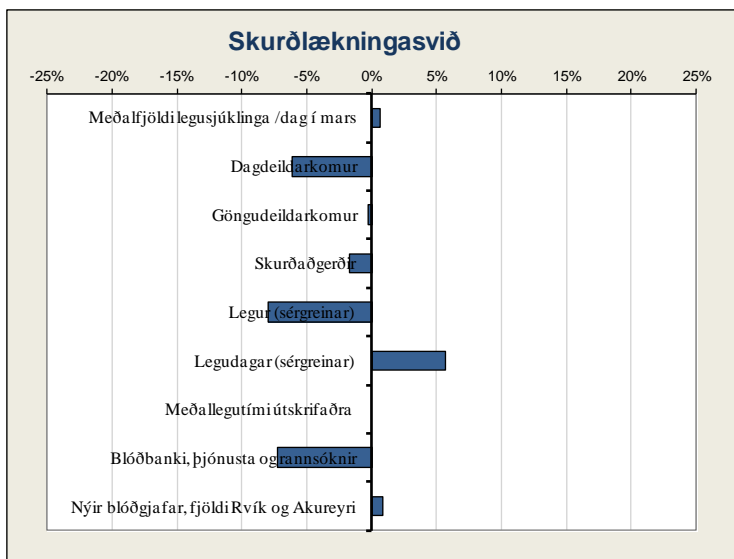
| | Fjöldi | | Mism. milli ára | Breyting milli ára |
|------------------|--------------|--------------|-----------------|--------------------|
| | 2013 | 2012 | | |
| BUGL | 460 | 465 | -5 | -1,1% |
| Fossvogur (B1) | 1.343 | 1.670 | -327 | -19,6% |
| Grensás (R1) | 2.286 | 2.398 | -112 | -4,7% |
| Hringbraut (14D) | 338 | 630 | -292 | -46,3% |
| Hringbraut (31C) | 1.098 | 1.050 | 48 | 4,6% |
| Kleppur | 1.179 | 1.361 | -182 | -13,4% |
| Landakot (K3) | 1.629 | 1.615 | 14 | 0,9% |
| Alls | 8.333 | 9.189 | -856 | -9,3% |

¹⁾ Ambulant komur og þjálfun innliggjandi.

Talmeinafræðingar

| | Fjöldi | | Breyting milli ára |
|---------------------|--------------|--------------|--------------------|
| | 2013 | 2012 | |
| Viðtöl og meðferðir | 1.393 | 1.516 | -8,1% |
| Alls | 1.393 | 1.516 | -8,1% |

Skurðlækningasvið



Legur eftir sérgreinum

(Gögn úr klínísku vöruhúsi)

| | Mars 2013 | | Janúar - mars | | | | | | | | |
|---|--------------|------------------------|---------------|--------------|--------------------|--------------|--------------|--------------------|---------------|------------|--------------------|
| | Legudagar | Meðalfjöldi sjúkl./dag | Legudagar | | | Legur | | | Meðallegutími | | |
| | | | 2013 | 2012 | Breyting milli ára | 2013 | 2012 | Breyting milli ára | 2013 | 2012 | Breyting milli ára |
| Almennar skurðlækningar | 982 | 31,7 | 2.810 | 2.857 | -1,6% | 573 | 643 | -10,9% | 4,8 | 4,6 | 4,3% |
| Augnlækningar | 38 | 1,2 | 116 | 66 | - | 47 | 36 | - | 2,4 | 1,8 | 33,3% |
| Bæklunarskurðlækningar | 970 | 31,3 | 2.781 | 2.485 | 11,9% | 535 | 546 | -2,0% | 5,2 | 4,8 | 8,3% |
| Háls-, nef- og eyrnalækningar | 127 | 4,1 | 341 | 469 | -27,3% | 162 | 241 | -32,8% | 2,1 | 1,8 | 16,7% |
| Heila- og taugaskurðlækningar | 185 | 6,0 | 653 | 659 | -0,9% | 146 | 157 | -7,0% | 4,6 | 4,9 | -6,1% |
| Hjarta- og lungnaskurðlækningar | 534 | 17,2 | 1.376 | 1.037 | 32,7% | 158 | 137 | 15,3% | 8,9 | 7,9 | 12,7% |
| Lýtalækningar | 151 | 4,9 | 404 | 422 | -4,3% | 62 | 87 | -28,7% | 6,2 | 5,8 | 6,9% |
| Þvagfæraskurðlækningar | 207 | 6,7 | 553 | 517 | 7,0% | 181 | 187 | -3,2% | 3,1 | 2,8 | 10,7% |
| Æðaskurðlækningar | 96 | 3,1 | 386 | 403 | -4,2% | 62 | 58 | 6,9% | 7,8 | 5,7 | 36,8% |
| Skurðlækningasvið samtals¹⁾ | 3.290 | 106,1 | 9.420 | 8.915 | 5,7% | 1.926 | 2.092 | -7,9% | 5,1 | 4,4 | 0,0% |

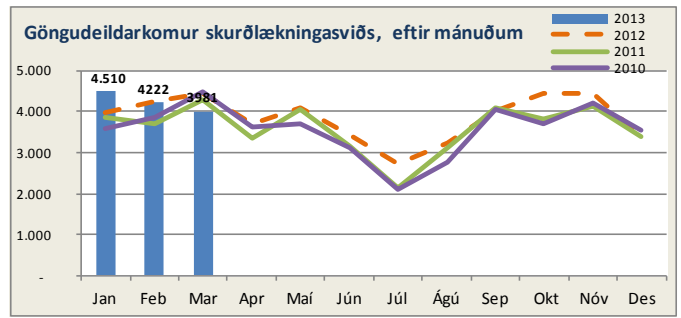
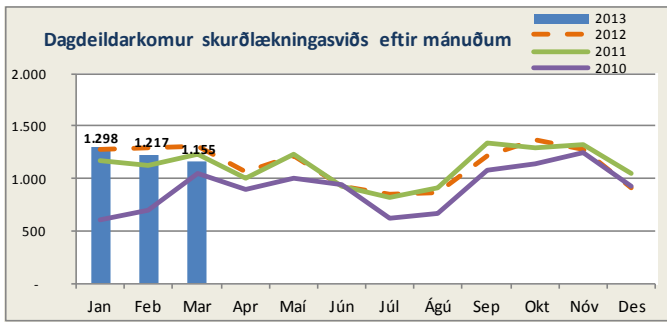
1) Hér er fyrir bæði árin birtur raun meðallegutími þeirra sjúklinga sem hafa útskrifast frá áramótum, talið frá innskriftardegi til útskriftardags, en með tilkomu vöruhúss gagna eru þessi gögn nú aðgengileg. Hér eru samtölur fyrir meðallegutíma sviðanna birtar án útlaga (m.v. 6 mánn.), en meðallegutími einstakra sérgreina birtur með útlögum. Bandstrik merkir að ekki var um neina útskrift að ræða á tímabilinu og því ekki birt tala. Á Landspítala í heild liggja milli 40 og 50 sjúklingar sem eru tilbúnir til útskriftar en bíða vistunarúræða utan LSH og eru legur og legudagar þessara sjúklinga inni í þessum tölum. Meðalvalartími þessara sjúklinga var 52 dagar pr. einstakling.

Dvalir e. legudeildum¹⁾

| | Mars 2013 | | | | Meðal-dvalartími |
|---|------------------------------|----------------------|------------|-------------------------|------------------|
| | Meðalfjöldi sjúkl./sólahring | Núverandi rúmafjöldi | Rúmanýting | Dvalardagar (yfir nótt) | |
| Bæklunarskurðeild (B5) | 17,7 | 18 | 98% | 549 | 4,5 |
| Gjörgæsludeild Fossvogi | 5,0 | 7 | 71% | 154 | 2,4 |
| Gjörgæsludeild Hringbraut | 5,9 | 7 | 84% | 183 | 3,5 |
| Heila-, tauga- og bæklunarskurðeild (B6) | 17,6 | 18 | 98% | 545 | 5,1 |
| Hjarta-, lungna- og augnaskurðeild (12E) | 15,8 | 16 | 99% | 489 | 5,0 |
| HNE-, lýta- og æðaskurðeild (A4) | 14,6 | 17 | 86% | 452 | 3,9 |
| Skurðlækninga- og þvagfæraskurðeild (13G) | 17,2 | 18 | 96% | 534 | 3,9 |
| Skurðlækningadeild (12G) | 16,9 | 18 | 94% | 525 | 5,3 |
| Skurðlækningasvið²⁾ samtals | 110,7 | 119 | 95% | 3.431 | |

1) Fjöldi dvalardaga eftir legudeildum getur verið nokkuð frábrugðinn tölum um legudaga eftir þjónustuflokkum (sérgreinum) sviða m.a. vegna þess að nokkrar deildir eru með innliggjandi sjúklinga frá þjónustuflokki (sérgrein) sem tilheyrr öðru sviði en legudeildin. Tölur um fjölda innskrifta, útskrifta og dvalardaga eftir deildum eru aðgengilegar stjórnendum í Gagnagátt LSH í skýrslunni „Legur og legudagar“ undir „dvalir“.

2) Rúmanýting alls er reiknuð án gjörgæsludeilda.



Komur á dagdeildir og klínískar rannsóknardeildir

| | Mars 2013 | | Janúar - mars | | |
|--|--------------|----------------------------|---------------|--------------|-----------------------|
| | Komur | Meðalfjöldi/ virkan dag | 2013 | 2012 | Breyting milli ára |
| Dagdeild augnlækninga | 355 | 19 | 1.168 | 1.015 | 15,1% |
| Dagdeild skurðlækninga F, þar af: | 388 | 20 | 1.214 | 1.405 | -13,6% |
| bæklunarlækningar | 167 | 9 | 495 | 570 | -13,2% |
| háls-, nef- og eyrnalækningar | 111 | 6 | 370 | 419 | -11,7% |
| heila- og taugalækningar | 52 | 3 | 183 | 198 | -7,6% |
| lýtalækningar | 29 | 2 | 81 | 118 | -31,4% |
| æðaskurðlækningar | 29 | 2 | 85 | 100 | -15,0% |
| Dagdeild skurðlækninga H, þar af: | 412 | 22 | 1.267 | 1.468 | -13,7% |
| undirbúningur fyrir aðgerð o.fl. | 104 | 5 | 347 | 543 | -36,1% |
| almennar skurðlækningar | 108 | 6 | 340 | 389 | -12,6% |
| þvagfæraskurðlækningar | 58 | 3 | 184 | 174 | 5,7% |
| meltingarlækningar | 63 | 3 | 184 | 171 | 7,6% |
| lyflækningar krabbameina | 6 | 0 | 35 | 45 | -22,2% |
| augnlækningar | 40 | 2 | 107 | 68 | 57,4% |
| nýrnalækningar | 21 | 1 | 35 | 34 | 2,9% |
| aðrar sérgreinar | 12 | 1 | 35 | 44 | -20,5% |
| Skurðlækningsvið samtals | 1.155 | 61 | 3.649 | 3.888 | -6,1% |

Komur á göngudeildir

(Gögn úr klínísku vöruhúsi)

| | Mars 2013 | | Janúar - mars | | |
|--|--------------|----------------------------|---------------|---------------|-----------------------|
| | Komur | Meðalfjöldi/ virkan dag | 2013 | 2012 | Breyting milli ára |
| Augnlækningar | 612 | 32 | 1.973 | 1.878 | 5,1% |
| Bæklunarskurðlækningar (G3) | 692 | 36 | 2.400 | 2.344 | 2,4% |
| Göngudeild skurðlækninga H (10E) alls, þar af | 665 | 35 | 1.940 | 1.864 | 4,1% |
| hjarta- og lungnaskurðlækningar | 62 | 3 | 140 | 113 | 23,9% |
| hjúkrunarmóttaka | 159 | 8 | 404 | 312 | 29,5% |
| almennar skurðlækningar | 255 | 13 | 743 | 747 | -0,5% |
| deildarlæknar | 23 | 1 | 111 | 93 | 19,4% |
| innskriftamiðstöð | 158 | 8 | 522 | 585 | -10,8% |
| verkjamiðstöð | 8 | 0,4 | 20 | 14 | 42,9% |
| Göngudeild skurðlækninga F (B3) alls, þar af | 1.513 | 77 | 4.630 | 5.047 | -8,3% |
| innskriftamiðstöð | 150 | 8 | 504 | 667 | -24,4% |
| heila- og taugaskurðlækningar | 175 | 9 | 519 | 543 | -4,4% |
| háls-, nef- og eyrnalækningar | 948 | 47 | 2.876 | 2.996 | -4,0% |
| lýtalækningar | 198 | 10 | 542 | 644 | -15,8% |
| æðaskurðlækningar | 15 | 1 | 58 | 5 | - |
| hjúkrunarmóttaka | 27 | 1 | 131 | 192 | -31,8% |
| Þvagfæraskurðlækningar (11A) | 458 | 23 | 1.675 | 1.551 | 8,0% |
| Gd. Skurðlækningsdeild (12G) | 8 | 0,4 | 20 | 0 | - |
| Næringarstofa | 33 | 2 | 98 | 89 | 10,1% |
| Skurðlækningsvið samtals | 3.981 | 205 | 12.736 | 12.773 | -0,3% |

Skurðaðgerðir, eftir aðgerðarflokkun

| | Mars 13 | Allar aðgerðir í jan.-mars | | | þar af bráðaaðgerðir | | | | | þar af dagdeildaraðgerðir | | | | |
|--------------------------------|--------------|----------------------------|--------------|--------------------|----------------------|--------------|--------------------|--------------|--------------|---------------------------|--------------|--------------------|--------------|--------------|
| | | 2013 | 2012 | Breyting milli ára | 2013 | 2012 | Breyting milli ára | 2013 | 2012 | 2013 | 2012 | Breyting milli ára | 2013 | 2012 |
| Almennar skurðlækningar | 190 | 606 | 695 | -12,8% | 184 | 201 | -8,5% | 30,4% | 28,9% | 214 | 269 | -20,4% | 35,3% | 38,7% |
| Augnaskurðlækningar | 392 | 1.295 | 1.147 | 12,9% | 20 | 16 | 25,0% | 1,5% | 1,4% | 1.259 | 1.113 | 13,1% | 97,2% | 97,0% |
| þar af inndælingar lýfs í auga | 249 | 846 | 799 | 5,9% | - | - | - | - | - | 846 | 799 | 5,9% | 100,0% | 100,0% |
| Barnaskurðlækningar | 41 | 135 | 159 | -15,1% | 52 | 52 | 0,0% | 38,5% | 32,7% | 72 | 88 | -18,2% | 53,3% | 55,3% |
| Brjóstholsskurðlækningar | 58 | 197 | 158 | 24,7% | 74 | 55 | 34,5% | 37,6% | 34,8% | 8 | 9 | - | 4,1% | 5,7% |
| Bæklunarskurðlækningar | 236 | 720 | 750 | -4,0% | 331 | 288 | 14,9% | 46,0% | 38,4% | 264 | 309 | -14,6% | 36,7% | 41,2% |
| Háls-, nef- og eyrnalækningar | 96 | 289 | 343 | -15,7% | 55 | 59 | -6,8% | 19,0% | 17,2% | 178 | 197 | -9,6% | 61,6% | 57,4% |
| Heila- og taugaskurðlækningar | 62 | 210 | 215 | -2,3% | 42 | 36 | 16,7% | 20,0% | 16,7% | 96 | 110 | -12,7% | 45,7% | 51,2% |
| Lýtalækningar | 28 | 94 | 128 | -26,6% | 6 | 14 | -57,1% | 6,4% | 10,9% | 29 | 55 | -47,3% | 30,9% | 43,0% |
| Þvagfæraskurðlækningar | 91 | 265 | 283 | -6,4% | 32 | 32 | 0,0% | 12,1% | 11,3% | 152 | 174 | -12,6% | 57,4% | 61,5% |
| Æðaskurðlækningar | 14 | 46 | 61 | -24,6% | 11 | 14 | -21,4% | 23,9% | 23,0% | 18 | 24 | -25,0% | 39,1% | 39,3% |
| Kvenskurðlækningar | 195 | 584 | 600 | -2,7% | 139 | 127 | 9,4% | 23,8% | 21,2% | 402 | 338 | 18,9% | 68,8% | 56,3% |
| Meðganga og fæðing | 62 | 192 | 175 | 9,7% | 133 | 133 | 0,0% | 69,3% | 76,0% | 3 | 1 | - | 1,6% | 0,6% |
| Samtals¹⁾ | 1.714 | 4.633 | 4.714 | -1,7% | 1.079 | 1.027 | 5,1% | 23,3% | 21,8% | 2.695 | 2.687 | 0,3% | 58,2% | 57,0% |

1) Inndælingar lýfs í auga á dagskurðdeild auglækninga eru nú taldir með í heildarfjölda aðgerða, en voru áður taldir sér.

Nýting skurðsérgræina á úthlutaðum dagvinnutíma¹⁾

| | Mars 2013 | | | |
|-------------------------------|--------------|--------------|--------------|--------------|
| | Fossvogur | Hringbraut | Eriksgrata | Kvennadeild |
| Almennar skurðlækningar | - | 79,4% | - | 64,1% |
| Augnækningar | - | 80,3% | 66,4% | - |
| Barnaskurðlækningar | - | 91,3% | - | - |
| Brjóstholsskurðlækningar | - | 93,0% | - | - |
| Bæklunarskurðlækningar | 89,0% | - | - | - |
| Háls-, nef- og eyrnalækningar | 61,4% | - | - | - |
| Heila- og taugaskurðlækningar | 80,2% | - | - | - |
| Lýtalækningar | 75,9% | - | - | - |
| Þvagfæraskurðlækningar | - | 81,8% | - | - |
| Æðaskurðlækningar | 45,2% | - | - | - |
| Kvenskurðlækningar | - | - | - | 86,6% |
| Meðganga og fæðing | - | - | - | 71,4% |
| Meðalnýting | 76,9% | 84,1% | 66,4% | 79,2% |

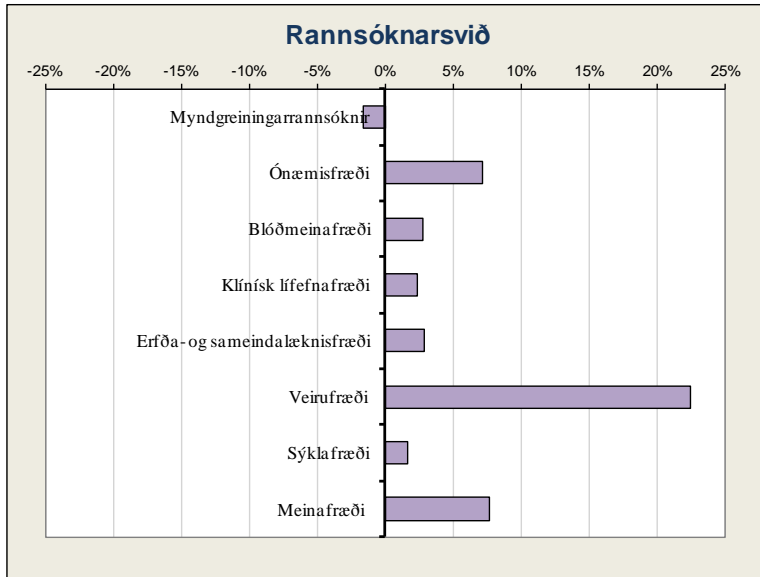
1) Miðað er við samtals nýttan stofutíma ásamt millitíma til þrifa og undirbúnings fyrir næstu aðgerð. Nýting yfir 100% þýðir að sérgreinin nýtir meira en úthlutaðan tíma sinn.

Blóðbanki – Reykjavík og Akureyri

(Gögn frá starfseiningu)

| | Samtals jan-mars | | Breyting milli ára |
|--|------------------|---------------|--------------------|
| | 2013 | 2012 | |
| Blóðgjafar | | | |
| Heildarsöfnun heilblóðsgjafa | 3.058 | 3.349 | -8,7% |
| Heildarsöfnun nýrra blóðgjafa | 654 | 655 | -0,2% |
| Ferðir Blóðbankabíls | 29 | 28 | 3,6% |
| Blóðhlutar | | | |
| Heildarframleiðsla rauðkornaþykkis | 3.054 | 3.432 | -11,0% |
| Heildarframleiðsla blóðflögubýkkis | 562 | 636 | -11,6% |
| Heildarframleiðsla plasma | 1.129 | 1.235 | -8,6% |
| Samtals | 4.745 | 5.303 | -10,5% |
| Þjónusta og rannsóknir | | | |
| ABO RhD flokkun | 2.582 | 2.788 | -7,4% |
| Samræmingarpróf | 2.552 | 2.592 | -1,5% |
| Rauðkornþykkni frátekið fyrir sjúkling | 3.926 | 4.598 | -14,6% |
| Selt rauðkornþykkni | 2.978 | 3.462 | -14,0% |
| Selt plasma | 1.392 | 1.328 | 4,8% |
| Seldar blóðflögur | 518 | 623 | -16,9% |
| Samtals | 13.948 | 15.391 | -9,4% |

Rannsóknarsvið



Komur á göngudeildir

(Gögn úr klínisku vöruhúsi)

| | Mars 2013 | | Janúar - mars | | |
|--------------------------------|-----------|------------------------|---------------|----------|--------------------|
| | Komur | Meðalfjöldi/virkan dag | 2013 | 2012 | Breyting milli ára |
| Erfða- og sameinda læknisfræði | 39 | 2 | 120 | 0 | - |
| Rannsóknarsvið samtals | 39 | 2 | 120 | 0 | - |

Rannsóknarsvið ¹⁾

| | Fjöldi rannsókna | | Breyting milli ára |
|---------------------------------------|------------------------|----------------|--------------------|
| | 2013 | 2012 | |
| Blóðmeinafræði | Samtals 83.373 | 81.113 | 2,8% |
| Erfða- og sameinda læknisfræði | | | |
| DNA-rannsóknir | 325 | 232 | 40,1% |
| Erfðaráðgjöf | 171 | 141 | 21,3% |
| Litningarannsóknir | 164 | 150 | 9,3% |
| Lífefnaerfðafræði | 37 | 52 | -28,8% |
| Nýburaskimun | 1.005 | 1.055 | -4,7% |
| Fósturskimun | 922 | 920 | 0,2% |
| Samtals | 2.624 | 2.550 | 2,9% |
| Klínísk lífefnafræði | Samtals 297.481 | 290.441 | 2,4% |
| Meinafræði | | | |
| Fjöldi vefjasýna | 3.327 | 3.368 | -1,2% |
| Almennar vefjasneiðar | 16.668 | 15.046 | 10,8% |
| Ýmsar séríttanir (IP/IF/HK ofl.) | 5.099 | 4.791 | 6,4% |
| Flæðigreiningar | 3 | 77 | -96,1% |
| Sjúkrahússkrufningar | 13 | 15 | -13,3% |
| Réttarkrufningar | 27 | 39 | -30,8% |
| Samtals | 25.137 | 23.336 | 7,7% |
| Myndgreining | | | |
| Almennar röntgenrannsóknir | 18.045 | 18.860 | -4,3% |
| Æðapræðingar og inngrip | 233 | 226 | 3,1% |
| Ísótóparannsóknir | 440 | 390 | 12,8% |
| Ómranisfræði | 2.405 | 2.655 | -9,4% |
| Segulómun | 2.394 | 2.498 | -4,2% |
| Tölvusneiðmyndir | 7.359 | 6.926 | 6,3% |
| Tölvusneiðmynda- og óstýrðar ástungur | 228 | 222 | 2,7% |
| Endursýning eldri rannsókna | 925 | 775 | 19,4% |
| Samtals | 32.029 | 32.552 | -1,6% |
| Ónæmisfræði | | | |
| Sjálfsofnæmissjúkdómar - Skimun | 2.630 | 2.410 | 9,1% |
| Sjálfsofnæmissjúkdómar - Sértekir | 2.327 | 2.086 | 11,6% |
| Magnakerfismælingar | 847 | 968 | -12,5% |
| Vessabundið ónæmissvar | 3.374 | 3.099 | 8,9% |
| Frumubundið ónæmissvar | 181 | 224 | -19,2% |
| Ófnæmispróf - Skimun | 1.046 | 983 | 6,4% |
| Ófnæmispróf - Sértekir | 2.394 | 2.252 | 6,3% |
| Annað | 80 | 0 | - |
| Samtals | 12.879 | 12.022 | 7,1% |
| Sýklafræði | | | |
| Þvagræktanir | 6.569 | 6.321 | 3,9% |
| Blóðræktanir | 2.186 | 2.151 | 1,6% |
| Aðrar ræktanir | 6.430 | 6.514 | -1,3% |
| Fjöldi næmisprófa | 4.453 | 4.282 | 4,0% |
| Klamydiu og lekanda PCR | 7.998 | 8.146 | -1,8% |
| Blóðvatnspróf | 2.694 | 2.616 | 3,0% |
| Sérrannsóknir | 1.166 | 940 | 24,0% |
| Samtals | 31.496 | 30.970 | 1,7% |
| Veirufræði | | | |
| Innsend sýni | - | 4.837 | - |
| Alm.blóðvatnspróf | 3.093 | 3.130 | -1,2% |
| Ræktanir | 2.413 | 2.046 | 17,9% |
| Kjarnasýrumögnun (PCR) | 7.126 | 4.086 | 74,4% |
| Áhætturannsóknir | 7.089 | 6.845 | 3,6% |
| Samtals | 19.721 | 16.107 | 22,4% |
| Alls | 504.740 | 484.254 | 4,2% |

1) Þetta eru allar rannsóknir framkvæmdar á LSH, fyrir sjúklinga LSH og aðra landsmenn auk aðsendra sýna.

Algengustu DRG flokkar ¹⁾ á legudeildum LSH janúar-mars 2013

(Gögn úr klínisku vöruhúsi)

| Nr. | DRG heiti | Fjöldi lega | Meðal- aldur | Meðalfjöldi legudaga | Verð skv. verðskrá |
|---|---|----------------|-----------------|-------------------------|-----------------------|
| Vefrænir flokkar | | | | | |
| 373 | Fæðing um leggöng án aukakvilla | 331 | 30 | 1,4 | 278.019 |
| 372 | Fæðing um leggöng með aukakvillum | 205 | 31 | 2,5 | 441.701 |
| 373O | Fæðing um leggöng, stutt meðferð | 107 | 31 | 1,0 | 119.682 |
| 209E | Meiriháttar liðskiptaáðgerð á mjöðm, fyrsta aðgerð, án aukakvilla | 94 | 68 | 5,9 | 1.018.423 |
| 183 | Vélinðisbólga, raskanir í maga og görnunum og ýmsar meltingarraskanir án aukakvilla, 18 ára og eldri | 86 | 53 | 5,9 | 403.512 |
| 370 | Keisaraskurður með aukakvillum | 74 | 33 | 4,4 | 788.819 |
| 089 | Einföld lungna- og brjóstthimubólga með aukakvillum, 18 ára og eldri | 70 | 76 | 10,6 | 781.615 |
| 143 | Verkur fyrir brjósti | 69 | 66 | 10,7 | 745.594 |
| 359 | Aðgerðir á legi og viðhengjum legs, vegna sjúkdóms sem ekki er illkynja, án aukakvilla | 68 | 48 | 1,9 | 729.946 |
| 356 | Aðgerðir til þess að endurgera getnaðarfæri kvenna | 64 | 64 | 1,7 | 518.623 |
| 127 | Hjartabilun og lost | 63 | 79 | 11,8 | 758.298 |
| 167 | Botnlangaskurður án margslunginnar megingreiningar eða aukakvilla | 63 | 31 | 2,1 | 509.173 |
| 219 | Aðgerðir á neðri útlím og á upphandlegg, nema mjöðm, fótur, lærleggur, án aukakvilla, 18 ára og eldri | 63 | 55 | 2,6 | 610.031 |
| 371 | Keisaraskurður án aukakvilla | 62 | 32 | 2,3 | 585.553 |
| 494 | Gallblöðrunám um kvíðarholsspeglun með könnun gallrásar, án aukakvilla | 62 | 49 | 2,3 | 577.961 |
| 209G | Meiriháttar liðskiptaáðgerð á hné/ökla, fyrsta aðgerð | 59 | 68 | 3,2 | 882.551 |
| 082 | Æxli í öndunarfærum | 56 | 68 | 5,7 | 742.031 |
| 087 | Lungnabjúgur og öndunarfærabilun | 55 | 67 | 10,9 | 1.011.606 |
| 124 | Blóðrásarraskanir, nema brátt hjartadrep, með hjartalegg og flókinni greiningu | 53 | 66 | 10,3 | 905.170 |
| 012 | Hrönnunarraskanir í taugakerfi | 52 | 76 | 36,2 | 928.797 |
| Geðrænir flokkar og fíknimeðferð | | | | | |
| 436B | Áfengis- og/eða vímuefnamisnotkun, án aukakvilla | 82 | 37 | 5,6 | 552.785 |
| 432M | Endurhæfing innliggjandi sjúklinga á geðsviði (30-90 d) | 65 | 36 | 50,1 | 3.832.779 |
| 426C | Aðrar raskanir á hugarástandi, yngri en 60 ára | 56 | 34 | 8,2 | 773.791 |
| 426A | Geðhvörf, yngri en 60 ára | 35 | 40 | 11,6 | 975.353 |
| 428N | Persónuleikaraskanir | 34 | 33 | 5,5 | 600.813 |
| 436A | Áfengis- og/eða vímuefnamisnotkun, með aukakvillum | 32 | 45 | 6,2 | 726.925 |
| 436C | Geðrof vegna misnotkunar áfengis og/eða vímuefna | 31 | 32 | 7,6 | 722.587 |
| 430B | Geðklofi, 30-59 ára | 23 | 43 | 7,3 | 941.114 |
| 919O | Geðsjúkdómur sem megingreining, án verulegra aðgerða, stutt meðferð | 23 | 38 | 1,0 | 80.563 |
| 427A | Kviðaraskanir | 22 | 39 | 7,7 | 720.805 |

¹⁾ DRG flokkunarkerfið er staðlað framleiðslumælikerfi, sem byggist á flokkun sjúklinga, eftir sjúkdómsgreiningum og veittri meðferð. Kerfið er notað víða um heim sem upplýsinga- og/eða fjármögnunarkerfi í sjúkráhusþjónustu. Flokkar kerfisins eru alls 860, en fyrir utan 574 hefðbundna DRG flokka eru 286 flokkar fyrir stuttar legur á sjúkraðeild og komur á bráðamóttökur, dag- og göngudeildir. Kallast þeir flokkar DRG-O, en O stendur fyrir „outpatient“. Flokkarnir eru klínískt og kostnaðarlega einleitt greiðsluflokkar.

Algengustu DRG flokkar ¹⁾ á bráðamóttökum, dag- og göngudeildum LSH janúar-mars 2013

(Gögn úr klínisku vöruhúsi)

| Nr. | DRG heiti | Fjöldi koma | Meðal- aldur | Meðal dvalartími | Verð skv. verðskrá |
|------|--|----------------|-----------------|---------------------|-----------------------|
| 919O | Geðsjúkdómur sem megingreining, án verulegra aðgerða, stutt meðferð | 11.274 | 36 | 1,9 | 13.014 |
| 923O | Þættir sem hafa áhrif á heilbrigðisástand og önnur tengsl við heilbrigðisþjónustu, stutt meðferð | 9.571 | 43 | 1,8 | 16.965 |
| 908O | Sjúkdómur og raskanir í vöðva- og beinakerfi, stutt meðferð | 6.744 | 45 | 2,6 | 22.697 |
| 914O | Þungun, fæðing og sængurlega, án verulegra aðgerða, stutt meðferð | 5.019 | 30 | 1,0 | 9.218 |
| 903O | Sjúkdómur eða raskanir í eyra, nefi, munn og hálsi, stutt meðferð | 4.704 | 44 | 1,8 | 16.965 |
| 909O | Sjúkdómur eða raskanir á húð eða húðvef, án fylgikvilla, stutt meðferð | 4.665 | 40 | 1,8 | 15.725 |
| 905O | Sjúkdómur eða raskanir í blóðrásakerfi, án viðtækra aðgerða, stutt meðferð | 4.041 | 62 | 3,0 | 20.760 |
| 906O | Sjúkdómur og raskanir í meltingarfærum, stutt meðferð | 3.999 | 44 | 3,6 | 28.507 |
| 901O | Sjúkdómur í taugakerfi, án viðtækra aðgerða, stutt meðferð | 3.770 | 47 | 2,9 | 25.331 |
| 904O | Sjúkdómur eða raskanir í öndunarfærakerfi, stutt meðferð | 3.359 | 52 | 3,3 | 25.098 |
| 930O | Vandi í brjóstkiertlum, án viðtækra aðgerða, stutt meðferð | 2.638 | 61 | 1,3 | 23.317 |
| 317O | Koma í blóðskilun með gervinýra, stutt meðferð | 2.065 | 68 | 4,5 | 35.866 |
| 911O | Sjúkdómur eða raskanir á nýrum og þvagvegi, stutt meðferð | 1.783 | 53 | 3,1 | 36.408 |
| 808Y | Bæklunarumbúðir, stutt meðferð | 1.735 | 33 | 2,5 | 20.915 |
| 912O | Sjúkdómur og raskanir í getnaðarfærum karla, stutt meðferð | 1.609 | 61 | 1,2 | 16.887 |
| 902O | Sjúkdómur eða raskanir í auga, án viðtækra aðgerða, stutt meðferð | 1.549 | 53 | 1,5 | 15.106 |
| 910O | Innkirtla-, næringar- og efnaskiptaraskanir, stutt meðferð | 1.528 | 43 | 1,9 | 20.141 |
| 998O | Hópmeðferð | 1.126 | 65 | 0,8 | 13.014 |
| 918O | Smit- og sniklasjúkdómur, án viðtækra aðgerða, stutt meðferð | 1.108 | 18 | 3,3 | 33.697 |
| 915O | Nýburi og fyrirburi m. sjúkdóma sem eiga upptök sín á burðarmálmstíma, stutt meðferð | 1.042 | 0 | 1,1 | 11.697 |

¹⁾ DRG flokkunarkerfið er staðlað framleiðslumælikerfi, sem byggist á flokkun sjúklinga, eftir sjúkdómsgreiningum og veittri meðferð. Kerfið er notað víða um heim sem upplýsinga- og/eða fjármögnunarkerfi í sjúkráhusþjónustu. Flokkar kerfisins eru alls 860, en fyrir utan 574 hefðbundna DRG flokka eru 286 flokkar fyrir stuttar legur á sjúkraðeild og komur á bráðamóttökur, dag- og göngudeildir. Kallast þeir flokkar DRG-O, en O stendur fyrir „outpatient“. Flokkarnir eru klínískt og kostnaðarlega einleitt greiðsluflokkar.

Fjöldi á biðlistum legudeilda

| | Þeir sem hafa beðið lengur en 3 mán. | | | | | Hlutfall sjúklinga sem beðið hafa > 3 mán. | | Heildarfjöldi á bið- og vinnulistum | | | | | | | |
|---|--------------------------------------|--------------|--------------------|--------------------------|------------|--|------------|-------------------------------------|--------------|--------------------|---------------|--------------|--------------|--------------|--------------|
| | 2013 | 2012 | Breyting milli ára | Kynjaskipting apríl 2013 | | 2013 | 2012 | 2013 | 2012 | Breyting milli ára | Kynjaskipting | | 2013 | 2012 | |
| | Apríl | Apríl | | Karlar | Konur | Apríl | Apríl | Apríl | Apríl | | Karlar | Konur | Jan. | Okt. | Júlí |
| Barna- og unglingsgeðdeild - yngri | 0 | 13 | - | 0 | 0 | - | - | 4 | 15 | - | 4 | 0 | 3 | 5 | 12 |
| Barna- og unglingsgeðdeild - eldri | 4 | 6 | - | 2 | 2 | - | - | 13 | 17 | -24% | 7 | 6 | 18 | 13 | 14 |
| Kvenna- og barnasvið | 4 | 19 | - | - | - | 24% | 59% | 17 | 32 | -47% | 11 | 6 | 21 | 18 | 26 |
| Endurhæfingardeild Kleppi | 5 | 4 | - | 4 | 1 | - | - | 17 | 27 | -37% | 13 | 4 | 8 | 12 | 9 |
| Vímufnadeild 33A ¹⁾ | 0 | 0 | - | - | - | - | - | 0 | 8 | - | 0 | 0 | 12 | 15 | 17 |
| Geðsvið | 5 | 4 | - | 4 | 1 | - | - | 17 | 35 | -51% | 13 | 4 | 20 | 27 | 26 |
| Hjartadeild | 242 | 152 | 59% | 134 | 108 | 52% | 66% | 466 | 229 | 103% | 282 | 184 | 450 | 428 | 387 |
| Öldrunardeildir, endurhæfing | 5 | 8 | - | 3 | 2 | 6% | 12% | 81 | 66 | 23% | 31 | 50 | 89 | 74 | 69 |
| Taugadeild | 13 | 12 | - | 3 | 10 | - | - | 18 | 9 | 100% | 6 | 12 | 18 | 16 | 12 |
| Öldrunardeildir, meðf. v. öldrunarsjúkd. | 1 | 0 | - | 1 | 0 | - | - | 5 | 4 | 25% | 4 | 1 | 12 | 4 | 5 |
| Hvítarinnlögn aldraðra | 0 | 0 | - | 0 | 0 | - | - | 0 | 0 | - | 0 | 0 | 0 | 0 | 0 |
| Öldrunardeildir, annað | 0 | 0 | - | 0 | 0 | - | - | 11 | 13 | -15% | 5 | 6 | 7 | 3 | 4 |
| Lyflækningasvið | 261 | 172 | 52% | 141 | 120 | 55% | 54% | 581 | 321 | 81% | 328 | 253 | 576 | 525 | 477 |
| Almennar skurðlækningar | 70 | 76 | -8% | 30 | 40 | 27% | 42% | 257 | 183 | 40% | 107 | 150 | 233 | 335 | 274 |
| Augnlækningar | 561 | 590 | -5% | 270 | 291 | 61% | 113% | 918 | 522 | 76% | 381 | 537 | 1.019 | 1.040 | 966 |
| Brjóstholsskurðlækningar | 24 | 18 | - | 16 | 8 | 29% | 51% | 84 | 35 | 140% | 60 | 24 | 80 | 68 | 56 |
| Bækunarlækningar | 487 | 393 | 24% | 222 | 265 | 66% | 72% | 737 | 546 | 35% | 338 | 399 | 688 | 742 | 713 |
| Háls-, nef- og eyrnalækningar | 102 | 143 | -29% | 55 | 47 | 45% | 101% | 225 | 142 | 58% | 128 | 97 | 234 | 286 | 274 |
| Heila- og taugaskurðlækningar | 12 | 11 | 9% | 8 | 4 | 32% | 31% | 37 | 36 | 3% | 18 | 19 | 52 | 64 | 69 |
| Lýtalækningar | 109 | 111 | -2% | 23 | 86 | 66% | 82% | 164 | 135 | 21% | 29 | 135 | 197 | 228 | 220 |
| Pvagfæraskurðlækningar | 30 | 18 | 67% | 27 | 3 | 22% | 86% | 136 | 21 | 548% | 110 | 26 | 160 | 185 | 159 |
| Æðaskurðlækningar | 2 | 8 | - | 1 | 1 | 13% | 160% | 16 | 5 | 220% | 11 | 5 | 13 | 30 | 23 |
| Kjálkaskurðlækningar | 26 | - | - | 14 | 12 | 90% | - | 29 | - | - | 15 | 14 | 40 | - | - |
| Skurðlækningasvið ^{2) 3)} | 1.397 | 1.368 | 2% | 652 | 745 | 51% | 84% | 2.574 | 1.625 | 58% | 1.197 | 1.406 | 2.676 | 2.978 | 2.754 |
| Alls | 1.667 | 1.563 | 7% | 793 | 865 | 51% | 78% | 3.189 | 2.013 | 58% | 1.549 | 1.669 | 3.293 | 3.548 | 3.283 |

¹⁾ Fækkun á biðlista að hluta til vegna breytts verklags. ²⁾ Hér eru taldir allir á bið- og vinnulistum, en áður voru undanskildir þeir sem höfðu fengið tíma í aðgerð. ³⁾ Börn á biðlista eftir skurðaðgerðum á skurðsviði eru meðtalin þó svo að þau liggja á deildum Barnaspítalans í tengslum við skurðaðgerðina.

Fjöldi á bið- og vinnulistum

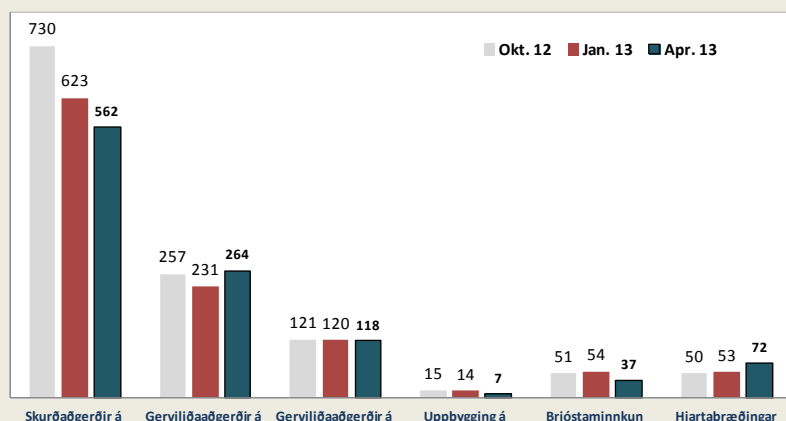
að meðtöldum þeim sjúklingum sem eiga bókaðan tíma í aðgerð eftir 31. mars 2013

| | Á biðlista í yfir 3 mánuði | | | | | Heildar bið- og vinnulisti | | | Meðalfjöldi aðgerða á mán. jan. - mars | | Raunmeðalbiðtími ¹⁾ |
|----------------------------|----------------------------|--------|-------|---------|---------|----------------------------|---------|---------|--|------|--------------------------------|
| | 2013 | | | 2013 | 2012 | 2013 | 2013 | 2012 | 2013 | 2012 | Jan. - mars 2013 |
| | Apr. 13 | Karlar | Konur | Jan. 13 | Okt. 12 | Apríl | Jan. 13 | Okt. 12 | 2013 | 2012 | |
| Skurðaðgerðir á augasteini | 562 | 232 | 330 | 623 | 730 | 758 | 859 | 877 | 105 | 72 | 9,0 |
| Gerviliðaaðgerðir á hné | 264 | 116 | 148 | 231 | 257 | 359 | 322 | 338 | 24 | 35 | 10,1 |
| Gerviliðaaðgerðir á mjöðm | 118 | 52 | 66 | 120 | 121 | 181 | 182 | 191 | 42 | 42 | 4,3 |
| Uppbygging á brjóstum | 7 | 0 | 7 | 14 | 15 | 16 | 18 | 18 | 2 | 6 | 7,6 |
| Brjóstaminnkun | 37 | 0 | 37 | 54 | 51 | 651 | 67 | 61 | 3 | 5 | 9,4 |
| Hjartapræðingar | 72 | 50 | 22 | 53 | 50 | 195 | 163 | 149 | 147 | 161 | - |

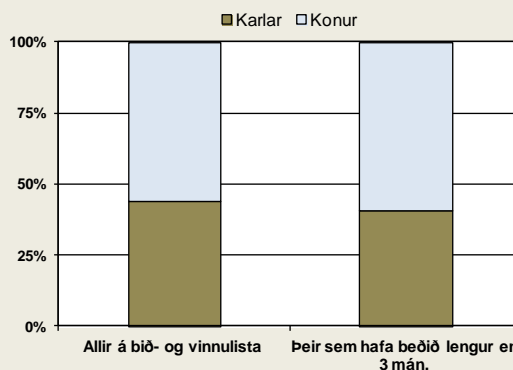
¹⁾ Raunmeðalbiðtími þeirra sem fóru í aðgerð á tímabilinu, í mánuðum

²⁾ Á einungis við síðbúnaðar uppyggingar á brjóstum. Oft eru gerðar aðgerðir til uppyggingar á brjósti á sama tíma og brjóstsnám og ekki er biðlisti eftir þeim.

Fjöldi einstaklinga sem verið hafa lengur en 3 mánuði á biðlista eftir aðgerð á LSH



Kynjahlutfall þeirra sem biða eftir skurðaðgerð á Landspítala



Bið sjúklinga eftir úrræðum

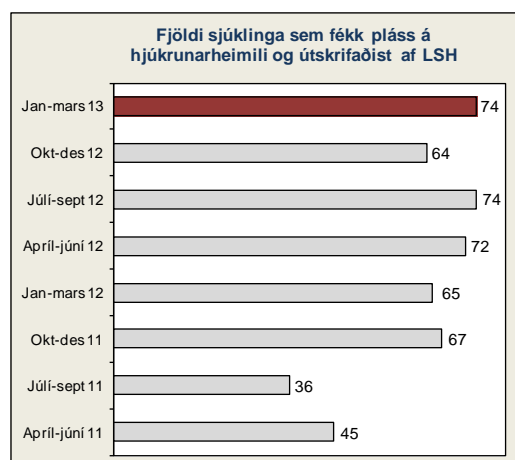
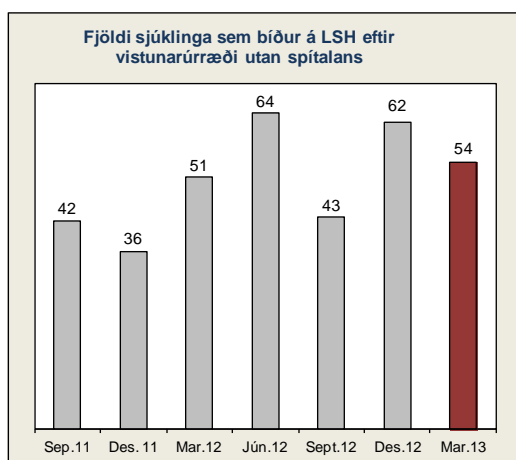
Fjöldi sjúklinga á LSH sem biða eftir vistunar- eða búsetuúrræði utan LSH

| | 31. mars 2013 | | | Kynjaskipting, allir | | Fjöldi af stór-Reykjavíkursvæðinu | Áætlaðir legudagar/ár ¹⁾ |
|--|---------------|------------------|----------------------|----------------------|-----------|-----------------------------------|-------------------------------------|
| | Fjöldi alls | Bið í 3 - 6 mán. | Bið lengur en 6 mán. | Karlar | Konur | | |
| Lyflækningasvið, bráðadeildir | 10 | 0 | 0 | 4 | 6 | 10 | 3.650 |
| Lyflækningasvið, öldrunardeildir | 15 | 4 | 0 | 11 | 4 | 15 | 5.475 |
| Endurhæfingardeild - bið e. vistunarúrræði | 0 | 0 | 0 | 0 | 0 | 0 | 0 |
| Endurhæfingardeild - bið e. búsetuúrræði | 0 | 0 | 0 | 0 | 0 | 0 | 0 |
| Skurðlækningasvið | 0 | 0 | 0 | 0 | 0 | 0 | 0 |
| Landakot L-2, hjúkrunardeild | 18 | 4 | 0 | 10 | 8 | 18 | 6.570 |
| Samtals | 43 | 8 | 0 | 25 | 18 | 43 | 15.695 |
| Geðsvið - < 67 ára og með gilt vistunarmat | 0 | 0 | 0 | 0 | 0 | 0 | 0 |
| Geðsvið - bið e. búsetuúrræði | 11 | 4 | 2 | 10 | 1 | 11 | 4.015 |
| Samtals | 11 | 4 | 2 | 10 | 1 | 11 | 4.015 |
| Alls | 54 | 12 | 2 | 35 | 19 | 54 | 19.710 |

1) Áætlaður fjöldi legudaga á ársgrunni m.v. núverandi fjölda sjúklinga á bið eftir varanlegri vistun.

Fjöldi sjúklinga á LSH sem biða eftir plássí á Landakoti

| | 31. mars 2013 | | |
|-------------------|---------------|------------------------|----------------------|
| | Fjöldi alls | Bið í 6 vikur - 6 mán. | Bið lengur en 6 mán. |
| Lyflækningasvið | 26 | 5 | 0 |
| Skurðlækningasvið | 11 | 0 | 0 |
| Alls | 37 | 5 | 0 |



Mannauður og laun

Stöðugildi og laun starfsmanna

| | Greidd stöðugildi ¹⁾ | | | Heildarlaun ²⁾ | | | Föst laun ²⁾ | | Önnur laun | |
|-------------------------|---------------------------------|---------|-----------------|---------------------------|---------|-----------------|-------------------------|---------|------------|---------|
| | 2013 | 2012 | Mism. milli ára | 2013 | 2012 | Mism. milli ára | 2013 | 2012 | 2013 | 2012 |
| | Bráðasvið | 274,5 | 262,5 | 12,0 | 577,2 | 509,9 | 67,3 | 378,0 | 350,8 | 199,1 |
| Fjármálasvið | 91,3 | 91,2 | 0,1 | 164,8 | 151,0 | 13,8 | 160,0 | 148,9 | 4,7 | 2,1 |
| Geðsvið | 417,8 | 413,6 | 4,2 | 787,0 | 748,0 | 38,9 | 591,8 | 563,6 | 195,1 | 184,4 |
| Kvenna- og barnasvið | 439,3 | 429,6 | 9,7 | 1.029,2 | 903,3 | 125,9 | 712,4 | 663,4 | 316,8 | 239,9 |
| Lyflækningasvið | 947,0 | 956,3 | -9,4 | 2.016,7 | 1.813,2 | 203,5 | 1.372,4 | 1.314,2 | 644,2 | 499,0 |
| Rannsóknarsvið | 348,0 | 338,1 | 9,9 | 732,3 | 666,3 | 66,0 | 529,1 | 490,2 | 203,2 | 176,1 |
| Rekstrarsvið | 262,4 | 243,1 | 19,3 | 377,5 | 327,0 | 50,5 | 281,6 | 252,2 | 95,9 | 74,7 |
| Skrifstofa forstjóra | 25,0 | 24,2 | 0,8 | 67,4 | 61,6 | 5,9 | 65,3 | 61,2 | 2,1 | 0,4 |
| Skurðlækningasvið | 739,4 | 733,9 | 5,5 | 1.778,0 | 1.572,9 | 205,2 | 1.156,1 | 1.072,0 | 621,9 | 500,9 |
| Útan sviða | 1,0 | 4,8 | -3,8 | 5,0 | 13,0 | -8,1 | 5,0 | 11,9 | 0,0 | 1,2 |
| Vísinda- og þróunarsvið | 49,9 | 52,0 | -2,2 | 123,5 | 117,3 | 6,1 | 115,8 | 112,7 | 7,7 | 4,6 |
| | 3.595,5 | 3.549,4 | 46,1 | 7.658,5 | 6.883,5 | 775,0 | 5.367,6 | 5.041,0 | 2.290,9 | 1.842,5 |

¹⁾ Stöðugildi starfsmanna án barnsbúðarleyfa, foreldraorlofs og launalausra leyfa.

²⁾ Hér eru launagjöld án launatengdra gjalda af fata-, fæðis-, aksturspeningum og símakostnaði. Launagjöld samkvæmt rekstruppjöri eru hærri sem því nemur.

Fjarvera vegna veikinda, eftir sviðum ¹⁾

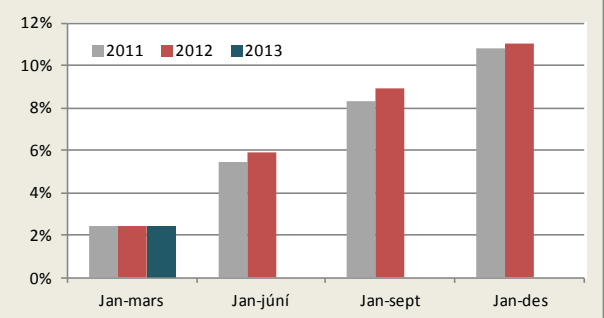
| | Hlutfall veikinda af gr. stöðugildum | |
|--------------------------------------|--------------------------------------|--------------|
| | jan.-mar. | |
| | 2013 | 2012 |
| Bráðasvið | 8,5 % | 8,2 % |
| Fjármálasvið | 5,0 % | 3,9 % |
| Geðsvið | 7,6 % | 8,8 % |
| Kvenna- og barnasvið | 7,1 % | 7,2 % |
| Lyflækningasvið | 7,2 % | 7,3 % |
| Rannsóknarsvið | 7,5 % | 7,3 % |
| Rekstrarsvið | 8,4 % | 7,6 % |
| Skrifstofa forstjóra | 9,6 % | 4,2 % |
| Skurðlækningasvið | 6,9 % | 6,7 % |
| Vísinda- og þróunarsvið | 3,6 % | 2,8 % |
| Útan sviða | 0,0 % | 0,9 % |
| LSH í heild | 7,3 % | 7,2 % |
| Kauplaus veikindi, allur spítalinn | 0,5 % | 0,5 % |
| Alls með kauplausum veikindum | 7,8 % | 7,7 % |

¹⁾ Fjarvera vegna veikinda, veikinda vegna vinnuslyss og veikinda skv. samningi um hlutaveikindi.

Fjarvistir

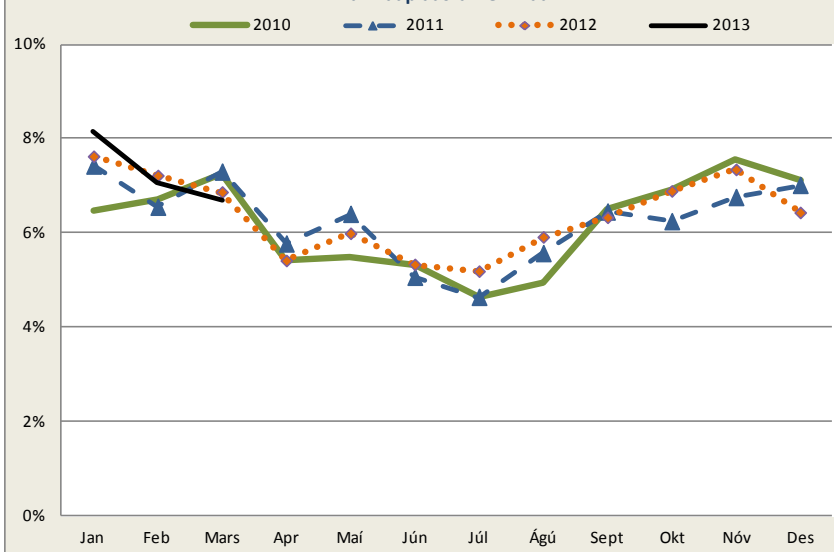
| | Fjöldi stöðugilda | Hlutfall af greiddum stöðugildum |
|-------------------------|-------------------|----------------------------------|
| | 2013 | 2013 |
| Veikindi starfsmanna | 262,5 | 7,3% |
| Veikindi barna | 26,3 | 0,7% |
| Kauplaus veikindi | 16,8 | 0,5% |
| Fæðingarorlof | 60,7 | 1,7% |
| Námsferðir og námsleyfi | 26,5 | 0,7% |

Starfsmannavelta LSH



Veikindahlutfall starfsmanna eftir mánuðum

án kauplausra veikinda



Rekstrargjöld

Rekstur LSH - Bráðabirgðastaða

| | Rekstrarstaða | Áætlun tímabils | Frávik frá áætlun | Áætlun ársins |
|--|-----------------|-----------------|-----------------------------|-----------------|
| Tekjur | | | +Tekjur yfir áætlun | |
| Rekstrarframlag ríkisins | 9.456,0 | 9.456,0 | | 38.307,9 |
| Sértekjur ¹⁾ | 1.101,6 | 960,2 | 14,7% | 6.069,3 |
| Tekjur frá Sí vegna S-merktra lyfja ²⁾ | 1.178,7 | 1.168,5 | 0,9% | 4.673,8 |
| Tekjur alls | 11.736,2 | 11.584,6 | | 49.051,0 |
| | | | + Gjöld undir áætlun | |
| Gjöld | | | | |
| Launagjöld | 7.660,8 | 7.533,9 | -1,7% | 30.015,7 |
| Rekstrarkostnaður ¹⁾ | 2.812,8 | 2.653,1 | -6,0% | 12.972,3 |
| S-merkt lyf ²⁾ | 1.149,9 | 1.139,7 | -0,9% | 4.673,8 |
| Samtals | 11.623,5 | 11.326,7 | | 47.661,9 |
| Viðhald, tækjabúnaður og stofnkostnaður | 265,0 | 257,9 | -2,7% | 1.389,1 |
| Gjöld alls | 11.888,5 | 11.584,6 | | 49.051,0 |
| Tekjuafgangur / (Tekjuhalli) án fjármagnsliða | (152,3) | 0,0 | | 0,0 |
| Fjármunatekjur og (fjármagnsgjöld) | (8,3) | 0,0 | | 0,0 |
| Tekjuafgangur / (Tekjuhalli) tímabils | (160,6) | 0,0 | | 0,0 |
| Í hlutfalli af tekjum alls | -1,4% | | | |

Fjárhæðir í millj. kr

1) Innri viðskipti á LSH eru ekki meðtalín í rekstrargjöldum og sértekjum.

2) Sjúkratryggingar Íslands.

Rekstrargjöld sviða - bráðabirgðayfirlit

| | Samtals rekstrargjöld | | | | Sértekjur ¹⁾ | | Laun | | Rekstrarkostnaður ¹⁾ | |
|-------------------------------|-----------------------|----------------|----------------|--------------|-------------------------|--------------|----------------|----------------|---------------------------------|----------------|
| | 2013 | Áætlun | Mismunur | Frávik % | 2013 | Áætlun | 2013 | Áætlun | 2013 | Áætlun |
| Skrifstofa forstjóra | 86,0 | 88,9 | 3,0 | 3,3% | 7,3 | 7,8 | 67,5 | 68,5 | 25,8 | 28,2 |
| Fjármálasvið | 206,9 | 208,7 | 1,8 | 0,9% | 2,2 | 2,1 | 164,8 | 166,7 | 44,3 | 44,1 |
| Rekstrarsvið | 945,9 | 946,0 | 0,2 | 0,0% | 149,5 | 150,4 | 377,8 | 386,8 | 717,6 | 709,6 |
| Vísinda- og bróunarsvið | 137,9 | 137,3 | (0,6) | -0,5% | 10,7 | 18,3 | 123,5 | 121,2 | 25,1 | 34,3 |
| Lyflækningasvið | 2.489,9 | 2.427,7 | (62,1) | -2,6% | 200,1 | 173,6 | 2.017,3 | 1.986,9 | 672,7 | 614,4 |
| Skurðlækningasvið | 2.327,4 | 2.309,3 | (18,1) | -0,8% | 199,3 | 160,2 | 1.778,3 | 1.753,5 | 748,3 | 716,0 |
| Geðsvið | 815,6 | 829,7 | 14,1 | 1,7% | 22,8 | 17,9 | 787,3 | 796,7 | 51,1 | 51,0 |
| Kvenna- og Barnasvið | 1.117,1 | 1.106,9 | (10,2) | -0,9% | 137,8 | 122,9 | 1.029,4 | 1.005,8 | 225,4 | 224,0 |
| Rannsóknarsvið | 730,3 | 745,0 | 14,7 | 2,0% | 355,3 | 316,2 | 732,6 | 713,9 | 352,9 | 347,3 |
| Bráðasvið | 506,3 | 472,2 | (34,2) | -7,2% | 558,0 | 572,3 | 577,3 | 563,9 | 487,0 | 480,6 |
| Után sviða, óreglulegir liðir | 8,9 | (73,7) | (82,6) | 112,1% | 80,1 | 40,2 | 5,0 | (30,0) | 84,0 | (3,5) |
| Innri viðskipti á LSH | 0,0 | 0,0 | 0,0 | - | (621,6) | (621,6) | 0,0 | 0,0 | (621,6) | (621,6) |
| Samtals | 9.372,2 | 9.198,0 | (174,0) | -1,9% | 1.101,5 | 960,3 | 7.660,8 | 7.533,9 | 2.812,6 | 2.624,4 |

1) Rekstrarkostnaður og sértekjur er áætlað í samráði við fjármálaráðgjafa sviðanna. Tölur innan sviga sýna rekstrarhalla.

Fjárhæðir í millj. króna

Fimm ára tölfræðilegt yfirlit / Five years key statistics / Statistisk oversigt

Fimm ára tölfræðilegt yfirlit ¹⁾

Five years statistical overview ¹⁾

Fem års statistisk oversigt ¹⁾

| | 2012 | 2011 | 2010 | 2009 | 2008 | | |
|---|------------|------------|------------|------------|------------|---|--|
| Þróun mannfjölda á höfuðborgarsvæðinu ²⁾ | | | | | | Population development in the capital area ²⁾ | Udvikling af befolkningen i hovedstadsområdet ²⁾ |
| Íbúafjöldi | 203.594 | 202.341 | 200.907 | 201.251 | 197.945 | Number of inhabitants | Befolkning |
| Fjölgun íbúa | 0,62% | 0,71% | -0,17% | 1,67% | 3,14% | Annual increase | Árlig vaxt |
| Fjöldi einstaklinga 70 ára og eldri | 17.082 | 16.770 | 16.638 | 16.470 | 16.410 | Number of inhabitants age 70 years and older | Antal beboere 70 år og ældre |
| Hlutfall einstaklinga 70 ára og eldri | 8,39% | 8,29% | 8,28% | 8,18% | 8,29% | Proportion of inhabitants age 70 years and older | Procent beboere 70 år og ældre |
| Fjöldi einstaklinga 80 ára og eldri | 7.148 | 6.936 | 6.730 | 6.537 | 6.351 | Number of inhabitants age 80 years and older | Antal beboere 80 år og ældre |
| Hlutfall einstaklinga 80 ára og eldri | 3,51% | 3,43% | 3,35% | 3,25% | 3,21% | Proportion of inhabitants age 80 years and older | Procent beboere 80 år og ældre |
| Lykiltölur LSH ³⁾ | | | | | | Key operational statistics ³⁾ | Nøgletal for hospitalet ³⁾ |
| Rekstrarkostnaður (ISK) uppreikn. á verðlag ársins 2012 ⁴⁾ | 39.843.615 | 39.334.783 | 39.109.923 | 43.225.844 | 49.720.162 | Total operational costs (ISK) ⁴⁾ | Samlede udgifter ⁴⁾ |
| Launakostnaður ⁴⁾ | 72% | 73% | 73% | 70% | 64% | Salaries ⁴⁾ | Udgifter til personale ⁴⁾ |
| Lyfjakostnaður (ISK) ⁴⁾ ⁵⁾ | 1.404.627 | 1.402.061 | 1.476.559 | 1.706.188 | 5.928.067 | Medication costs (incl. total operational costs) ⁵⁾ | Udgifter til medicin ⁵⁾ |
| Fjöldi einstaklinga sem leituðu til LSH | 106.528 | 106.814 | 103.384 | 104.675 | 107.472 | Number of persons served at the hospital | Antal personer som besøgte hospitalet |
| Slysa- og bráðþjónusta - fjöldi koma | 98.923 | 96.403 | 91.454 | 94.458 | 95.364 | Emergency units, visits | Skadestue, antal besøg |
| Fjöldi koma á göngudeildir ⁶⁾ | 234.430 | 238.203 | 236.339 | 230.184 | 242.391 | Outpatient units visits, thereof ⁶⁾ | Ambulante besøg, deraf ⁶⁾ |
| Fjöldi koma á dagdeildir ⁶⁾ | 75.781 | 79.505 | 81.205 | 76.413 | 90.140 | Dayward units, visits ¹⁾ | Dagpatienter, antal besøg ¹⁾ |
| Sjúkrahústengdar heimaþjónustur | 9.177 | 9.503 | 13.476 | 14.411 | 14.222 | Hospital at home service, visits | Hjemmebesøg |
| Fjöldi legudaga ¹⁾ | 213.264 | 208.563 | 204.110 | 211.917 | 232.570 | Patient days ¹⁾ | Antal senge dage ¹⁾ |
| Fjöldi lega/innlagna ¹⁾ | 27.349 | 27.534 | 27.728 | 28.596 | 28.563 | Admissions ¹⁾ | Antal indlæggelser ¹⁾ |
| Meðallegutími (dagar) | 7,8 | 7,6 | 7,4 | 7,5 | 8,1 | Average length of stay, thereof | Gennemsnitlig liggetid, deraf |
| þar af legur < 6 mánuðir | 7,2 | 7,0 | 6,7 | 6,9 | 7,0 | stays < 6 months | liggetid < 6 måneder |
| Meðal hjúkrunarþyngd (bráðleiki) sjúklinga | - | - | - | 1,20 | 1,18 | Patient acuity | Patient acuity |
| Meðal DRG vgt legudeildasjúklinga ⁷⁾ | 1,26 | 1,28 | 1,22 | 1,20 | 1,20 | Mean DRG weight, inpatients ⁷⁾ | Gennemsnitlig DRG-vægt af indlagte patienter ⁷⁾ |
| Fjöldi DRG eininga ⁸⁾ | 45.232 | 48.994 | 45.912 | 50.530 | 47.102 | Total DRG weights ⁸⁾ | Samlede DRG vægte ⁸⁾ |
| Fjöldi rúma í árslok | 649 | 659 | 677 | 718 | 788 | Hospital beds | Antal senge |
| Skurðaðgerðir ⁹⁾ | 14.069 | 14.383 | 13.717 | 13.959 | 14.494 | Surgical procedures, thereof | Kirurgiske behandlinger, deraf |
| þar af dagdeildaraðgerðir ⁹⁾ | 6.605 | 6.378 | 6.036 | 3.921 | 2.637 | same day surgery | dagskirurgi |
| Fæðingar | 3.263 | 3.241 | 3.420 | 3.500 | 3.376 | Number of births | Antal fædsler |
| Rannsóknir á rannsóknarsvði | 1.832.182 | 1.822.438 | 1.737.843 | 2.086.269 | 2.068.654 | Diagnostic services, thereof | Diagnostiske undersøgelser, deraf |
| þar af myndgreiningar | 123.901 | 124.140 | 119.126 | 125.744 | 123.950 | Diagnostic imaging | antal radiologiske undersøgelser |
| Greidd stöðugildi/ársverk, meðaltal á mánuði | 3.643 | 3.657 | 3.648 | 3.899 | 3.873 | Staffing, full time equivalents | Antal ansatte/ársverk |
| Fjöldi starfsmanna í upphafi árs (m. Rjóðri) | 4.670 | 4.585 | 4.774 | 5.242 | 5.147 | Number of employees | Antal ansatte personer |
| Starfsmannavella (%) ¹⁰⁾ | 11,1% | 10,8% | 11,3% | 11,6% | 12,7% | Staff turnover ⁹⁾ | Personale omsætning ⁹⁾ |

1) Í sumum tilfellum eru tölur ekki sambærilegar milli ára vegna mikilla breytinga á starfsemi LSH á tímabilinu. Þann 1. febrúar 2011 voru St. Jósefsspítali í Hafnarfirði og LSH sameinaðir, en klínísk skráning var ekki að fullu samræmd fyrr en í apríl 2011. Hér hefur því verið bætt við 1.000 dagdeildarkomum, 1.024 legudögum og 96 legum sem eru áætlaðar tölur fyrir starfsemi LSH í Hafnarfirði frá 1. febrúar og fram í apríl 2011.

Some of the figures reported are not directly comparable due to considerable changes in the operation of the hospital in the period. In some instances the figures are not comparable due to changes in the operation of the hospital in the period. In some instances the figures are not comparable due to changes in the operation of the hospital in the period. In some instances the figures are not comparable due to changes in the operation of the hospital in the period.

2) Gögn frá Hagstofu Íslands. Data from Statistics Iceland. Data fra Islands Statistik.

3) Tölur úr ársskýrslum LSH. Data from hospital annual reports. Data fra hospitalets årsberetning.

4) Krónutölur í þúsundum, á verðlagi ársins 2012 (skv. vísitölum Hagstofu Íslands), án fjármagnslíða og viðhalds og stofnkostnaðar. Numbers in thousands (ISK), at fixed price level for the year 2012. Tal i tusind (ISK), ved fast pris for året 2012.

5) Kostnaður vegna S-merktra lyfja fluttist til Sjúkratrygginga Íslands 2009. Kostnaður LSH vegna S-merktra lyfja 2008 var 4.188.882 þús. kr. á verðlagi 2012. Það skýrir að einhverju leyfi lækkun rekstrarkostnaðar og hlutfallslega aukningu launakostnaðar af heildargjöldum.

Cost of S-labelled medication paid by Icelandic Health Insurance since 2009. Hospital's cost of S-labelled medication in 2008 was 4.188.882 ISK at fixed price level for 2012. That explains to some extent lower operational costs and the higher proportion of salaries.

Udgifter for S-mærket medicin betales af Islands Sygeforsikring siden 2009. Hospitalets omkostninger pga. S-mærket medicin 2008 var 4.188.882 ISK ved fast pris for året 2012. Det forklarer en del af omkostningernes nedsættelse og den proportionelle stigning i lønudgifter.

6) Komur í blóðtökur á göngudeild rannsóknarsviðs og dag- og göngudeildarkomur í þjálfun er ekki meðtaldar, eins og áður var. Breytingin var afturvirk. Number of visits for bloodsamples not included. Besøg for blodprøve ikke inkluderet.

7) Tölur fyrir 2012 eru m.v. stöðuna í febrúar 2013. Tölur voru í september 2011 uppfærðar öll árin með nákvæmari tölum úr nýju upplýsingakerfi (Framtak 2). Numbers were updated in 2011 when more precise data became available with a new information system. Tal blev i 2011 updateret med bedre data fra et nyt informationssystem.

8) Tölur fyrir 2012 eru m.v. stöðuna í febrúar 2013. Einingar samkvæmt DRG vgtum hvers árs. Total DRG weights based on each years DRG weights. Samlede DRG vægte baseres på årlige DRG vægte.

9) Skurðaðgerðir án inndælinga lyfs í auga.

10) Starfsmannavella hefur verið endurreiknuð fyrir árin 2010 og fyrr með Rjóður innanborðs. Staff turnover has been recalculated for the years 2010 and earlier, now including Rjóður. Personale omsætning blev omregnet for 2010 og tidligere, hvor Rjóður blev inkluderet.

| | 2012 | 2011 | 2010 | 2009 | 2008 | |
|----------------------------------|--------|--------|--------|--------|--------|--------------------------------------|
| Average exchange rate USD to ISK | 125,05 | 116,07 | 122,04 | 123,59 | 88,07 | Gennemsnitlig valutakurs USD til ISK |
| Average exchange rate EUR to ISK | 160,73 | 161,42 | 161,89 | 172,67 | 127,46 | Gennemsnitlig valutakurs EUR til ISK |

Uppfært/Updated/Opdateret april 2013