

# Ársskýrsla VETTVANGSGEÐTEYMIS REYKJAVÍKUR



Reykjavíkurborg  
Velferðarsvið



LANDSPÍTALI  
HÁSKÓLASJÚKRAHÚS

2013

## Efnisyfirlit

1. Forsaga: .....	2
2. Hlutverk og markmið teymisins: .....	2
3. Hver ber ábyrgð á verkefninu? .....	3
4. Starfsmenn teymisins .....	3
5. Dæmi um störf teymisins: .....	4
6. Hvernig er árangur teymisins mældur? .....	4
7. Yfirlit yfir starfsemina og niðurstöður: .....	4
8. Umræða: .....	11
9. Vangaveltur um þróun eftir starfsárið 2013: .....	12
10. FYLGISKJAL .....	13

## Myndir

Mynd 1 - Ástæða beiðni um þjónustu teymisins .....	5
Mynd 2 - Veitt þjónusta.....	6
Mynd 3 – Aðkoma.....	6
Mynd 4 - Greining þeirra sem hafa fengið þjónustu teymisins .....	7
Mynd 5 - Skipting beiðna frá kjörnum eftir þjónustustöðvum.....	7
Mynd 6 – Dreifing beiðna utan kjarna á hverfin .....	8
Mynd 7 - Búseta allra þeirra sem hafa fengið þjónustu teymisins .....	8
Mynd 8 - Fjöldi einstaklinga/innlagna/meðallegudaga 1 ári fyrir og eftir aðkomu teymisins á tímabilinu mars 2012 – mars 2013 .....	9
Mynd 10 - Fjöldi innlagna hjá einstaklingum sem teymið hefur þjónustað 1 ári fyrir og eftir aðkomu teymisins síðastliðin 3 ár .....	10
Mynd 10 - Fjöldi meðallegudaga hjá einstaklingum sem teymið hefur þjónustað 1 ári fyrir og eftir aðkomu teymisins síðastliðin 3 ár .....	10

# Stöðumatsskýrsla Vettvangsgeðteymis Reykjavíkur 2013

## 1. Forsaga:

Vettvangsgeðteymi Reykjavíkur var stofnað í kjölfar Straumhvarfaverkefnisins sem var átaksverkefni í búsetumálum geðfatlaðra á vegum Félagsmálaráðuneytisins á árunum 2006 -2010.

Í þjónustusamningi frá 28. ágúst 2008 milli Félagsmálaráðuneytis og Velferðarsviðs Reykjavíkurborgar um uppbyggingu búsetukjarna fyrir geðfatlaða var kveðið á um í verkáætlun að skipaður yrði starfshópur til þess að koma fram með tillögur að samfélagsteymi. Starfshópurinn skilaði af sér skýrslu með tillögum árið 2009 þar sem m.a. var lögð fram tillaga um að stofnað yrði sérstakt geðteymi í samstarfi Velferðarsviðs Reykjavíkurborgar, Geðsviðs Landspítala og Heilsugæslu höfuðborgarsvæðisins. Þessi tillaga raungerðist að hluta til í stofnun Vettvangsgeðteymis Reykjavíkur sem er samstarfsverkefni Velferðarsviðs Reykjavíkurborgar og Geðsviðs Landspítala með samstarfssamningi (fskj.).

## 2. Hlutverk og markmið teymisins:

Teymið sinnir einstaklingum með alvarlegar geðraskanir sem búa í og/eða fá þjónustu frá búsetukjörnum á vegum Velferðarsviðs og þurfa tímabundið þverfaglega og einstaklingsmiðaða þjónustu. Um er að ræða í kringum 150 einstaklinga.

Markmið teymisins er að auka samfellu í þjónustu, auka lífsgæði og færni til þess að takast á við eigið líf. Áhersla er lögð á að veita viðeigandi meðferð til að draga úr komum á geðdeild og/eða stytta innlagnartíma. Teymið veitir starfsmönnum búsetukjarna stuðning og ráðgjöf. Það hefur jafnframt að leiðarljósi að auka samfellu í þjónustu með aðkomu að innlögnum og eftirfylgd og greiða leið einstaklinga að úrræðum á vegum Velferðarsviðs. Teymið myndar þannig brú á milli þessara tveggja kerfa.

### 3. Hver ber ábyrgð á verkefninu?

Stýrihópur frá Velferðarsviði Reykjavíkur og Geðsviði Landspítala ber sameiginlega ábyrgð á verkefninu.

Starfsmenn frá Velferðarsviði Reykjavíkur:

- Aðalbjörg Traustadóttir, framkvæmdastjóri Þjónustumiðstöðvar Laugardals og Háaleitis
- Jóna Rut Guðmundsdóttir, verkefnastjóri á Velferðarsviði

Starfsmenn frá Geðsviði Landspítala:

- Halldóra Jónsdóttir, yfirlæknir á Geðsviði
- Páll Matthíasson, framkvæmdastjóri Geðsviðs

Samningur vegna Vettvangsgeðteymisins kveður á um að Geðsvið leggi til tvö stöðugildi sem deilist eftir þörfum á milli þess þverfaglega hóps fagfólks sem að teyminu kemur fyrir hönd Geðsviðs. Samkvæmt samningi leggur Velferðarsvið til starfsaðstöðu fyrir teymið og tvö stöðugildi, þar af teymisstjóra í 100% stöðugildi.

### 4. Starfsmenn teymisins

Herdís Hólmsteinsdóttir, hjúkrunarfræðingur – teymisstjóri

Anna Dóra Frostadóttir, sálfræðingur

Auður Hafsteinsdóttir, iðjuþjálfari

Baldur Heiðar Sigurðsson, sálfræðingur

Díana Liz Franksdóttir, hjúkrunarfræðingur til mars 2013

Eydís Kr. Sveinbjarnardóttir, geðhjúkrunarfræðingur frá mars 2013

Gunnlaug Thorlacius, félagsráðgjafi

Halldóra Jónsdóttir, geðlæknir

Halldór Kolbeinsson, geðlæknir leysir Halldóru af í fríum

Margrét Ófeigsdóttir, félagsráðgjafi til febrúar 2013

Þóra Björk Bjarnadóttir, sálfræðingur leysti Önnu Dóru af í barnseignarleyfi frá mars – desember 2013

## 5. Dæmi um störf teymisins:

- Aðstoð við bráðainnlagnir og aðrar innlagnir
- Einstaklingsvinna
- Fjölskylduvinna
- Fyrirbyggjandi meðferð
- Iðjuþjálfun
- Ráðgjöf og stuðningur við starfsmenn, t.d. vegna atferlisþjálfunar
- Ráðgjöf um fræðslu
- Fræðsla og kennsla til starfsmanna. Dæmi: „Áhrif geðsjúkdóma/geðfötlunar á hegðun og samskipti“, „Félagsfælni og ofsakvíði“, „Þrot í vinnulífi, persónulífi og í vinnu með skjólstæðingum“, „Ranghugmyndir“, „Um geðklofa“, „Um persónuleikaröskun“, „Sjálfskaðandi hegðun“, „Kulnun og starfsþrot“
- Sálfræðiviðtöl
- Stuðningsviðtöl
- Veita ráðgjöf og stuðning við aðra fagaðila vegna einstaklinga með alvarlegar geðraskanir
- Áfallahjálp v/ dauðsfalla, sjálfsvíga, sjálfsvígstilrauna og ofbeldishegðunar fyrir íbúa og starfsmenn

## 6. Hvernig er árangur teymisins mældur?

- Fjöldi innlagna og innlagnardaga skoðaður

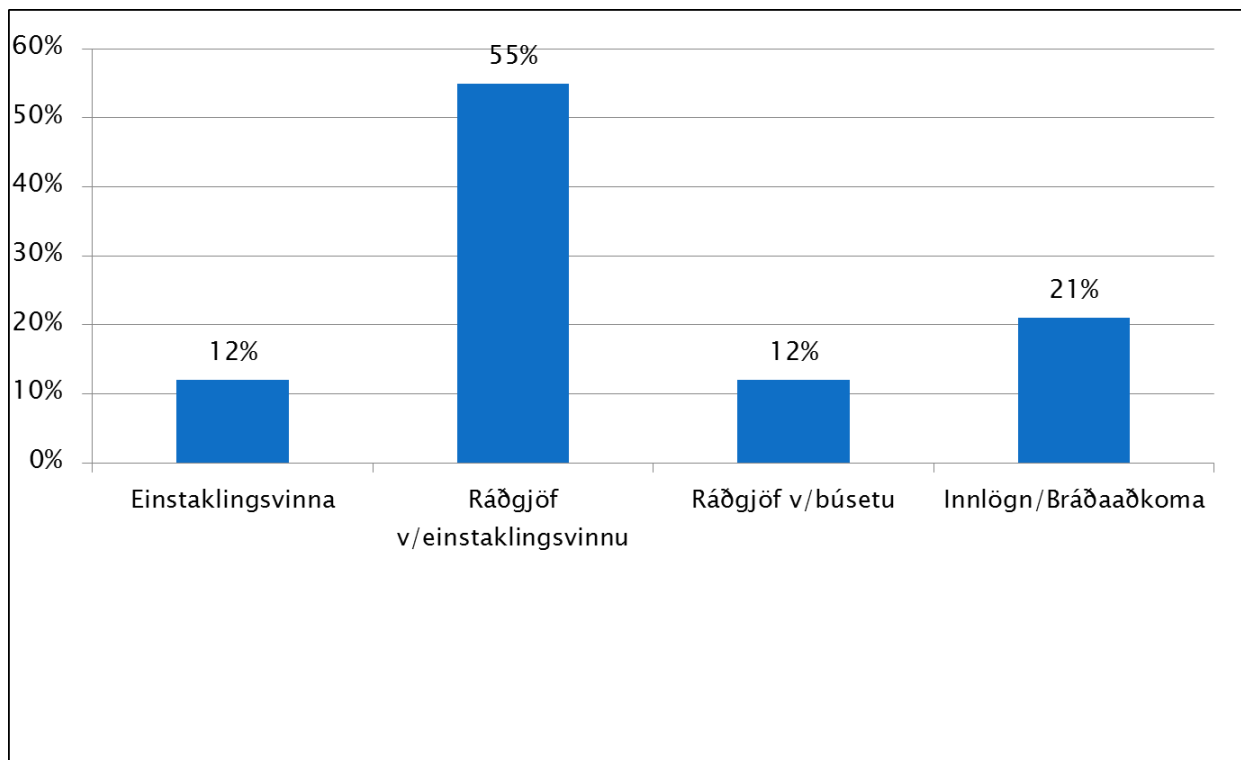
Í niðurstöðukaflanum má sjá tölur um fjölda innlagna og meðallegudaga einu ári fyrir og eftir inngríp teymisins fyrir tímabilið mars 2012 til mars 2013

## 7. Yfirlit yfir starfsemina og niðurstöður:

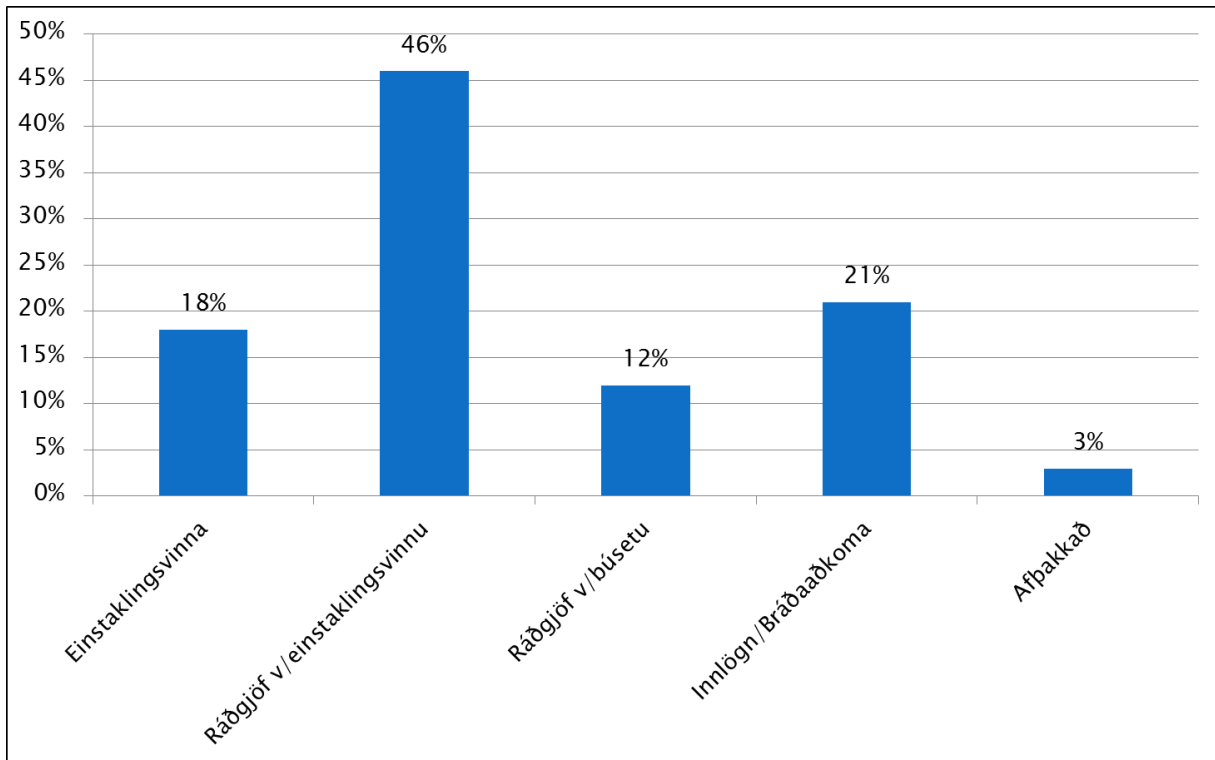
- Á árinu 2013 hafa alls 100 beiðnir borist teyminu
- 68 einstaklingar fengu þjónustu frá teyminu
- Langflestar beiðnir voru gerðar í samráði við einstaklingana sjálfa:
  - 76% bárust frá starfsmönnum búsetukjarna
  - 15% frá Þjónustumiðstöðvunum
  - 6% frá Geðsviði
  - 3% frá einstaklingunum sjálfum
- Aldursbil 25-84 ára
- Meðalaldur í kringum 46 ár
- 79% af þeim sem fengu þjónustu teymisins búa í búsetuendurhæfingu, búsetukjörnum eða fá þjónustu frá þeim

- 21% af þeim búa utan búsetukjarna en fá þjónustu frá Geðsviði og/eða Velferðarsviði
- 46 einstaklingar eru útskrifaðir og 3 látnir, 1 vegna líkamlegra veikinda, 1 svipti sig lífi og 1 féll í skotbardaga við lögreglu
- 19 einstaklingar nutu þjónustu teymisins í lok árs 2013
- Unnt hefur verið að bregðast skjótt við öllum þeim beiðnum sem hafa borist teyminu og enginn biðlisti hefur myndast

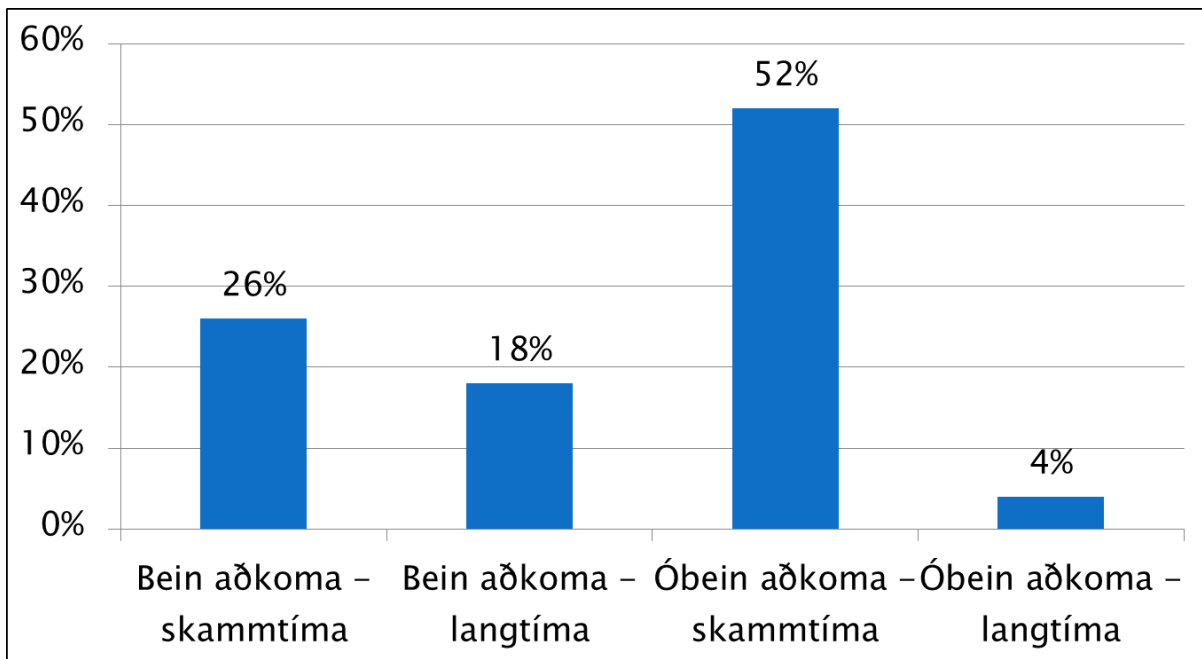
Fyrstu 7 myndirnar gefa upplýsingar um starfsemi teymisins árið 2013 og eðli beiðna sem voru sendar teyminu. Mynd 8 sýnir fjölda innlagna og meðallegudaga einu ári fyrir og eftir aðkomu teymisins á tímabilinu mars 2012 – mars 2013. Myndir 9 og 10 sýna fjölda innlagna og meðallegudaga þeirra einstaklinga sem teymið hefur þjónustað á tímabilinu 2010 til 2013.



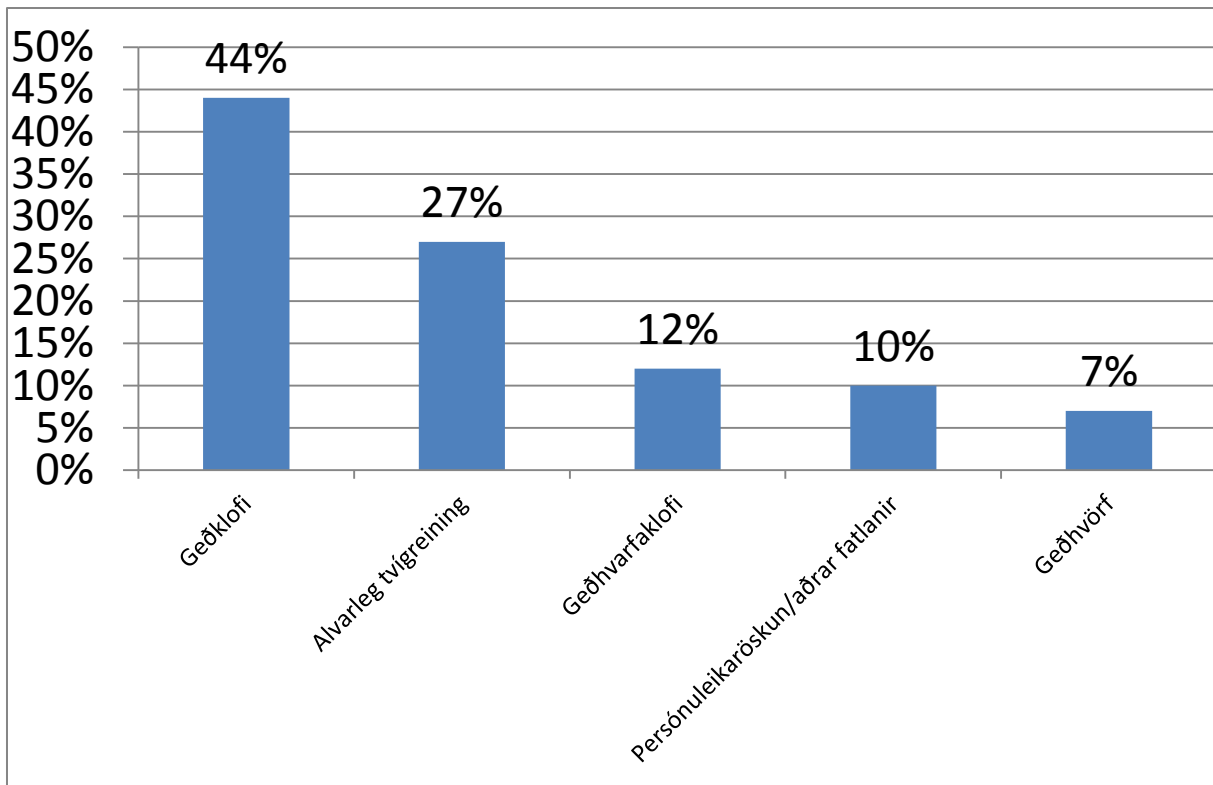
Mynd 1 - Ástæða beiðni um þjónustu teymisins



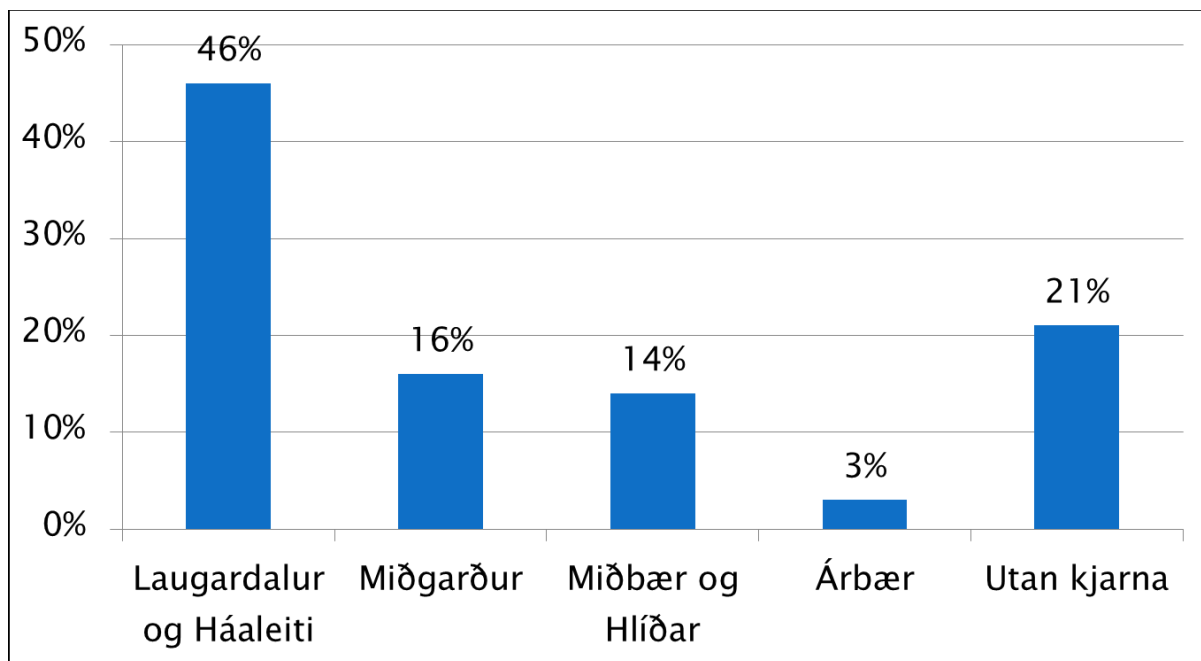
Mynd 2 - Veitt þjónusta



Mynd 3 - Aðkoma

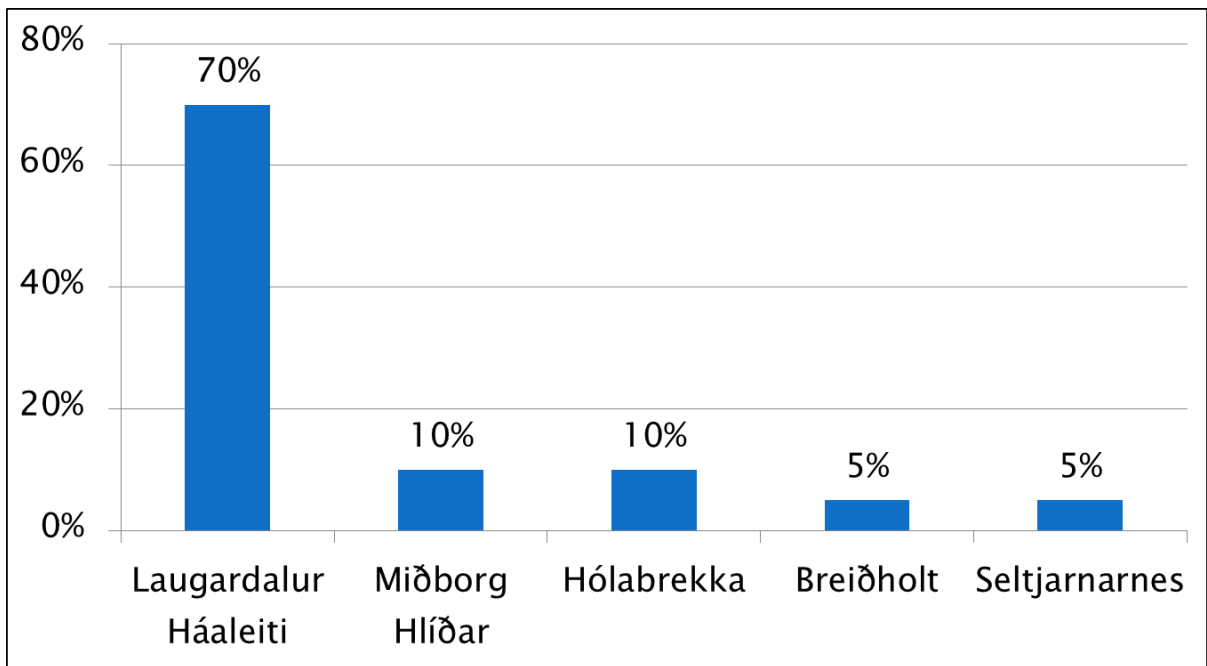


Mynd 4 - Greining þeirra sem hafa fengið þjónustu teymisins

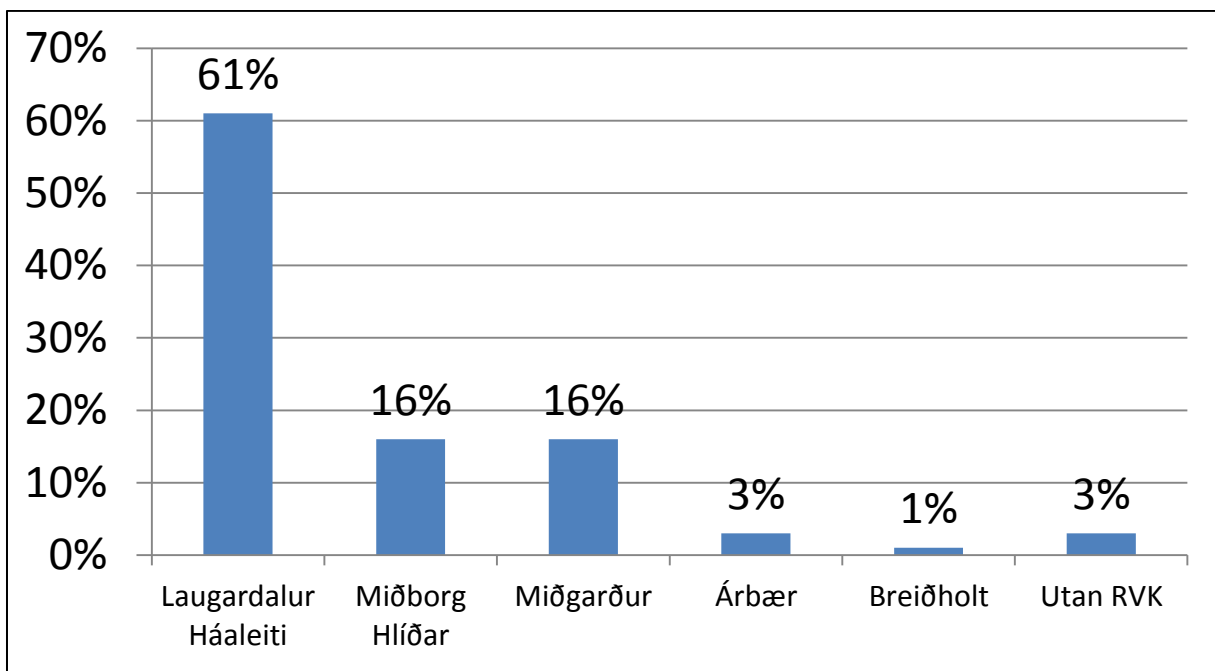


Mynd 5 - Skipting beiðna frá kjörnum eftir þjónustumiðstöðvum





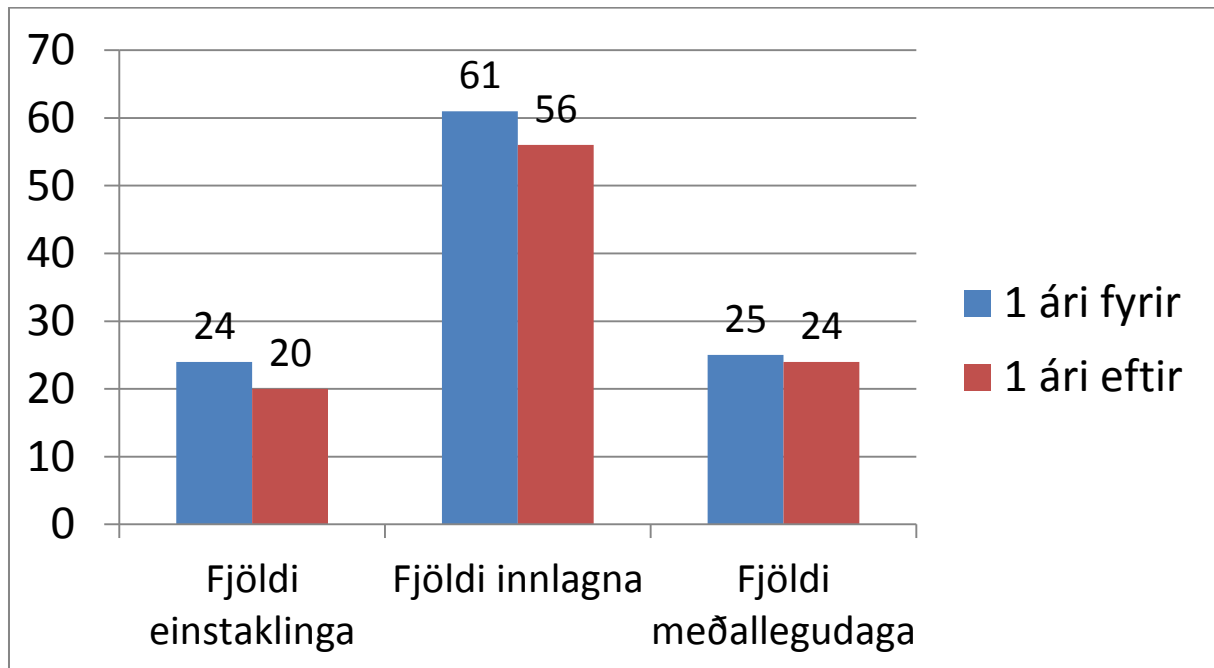
Mynd 6 – Dreifing beiðna utan kjarna á hverfin



Mynd 7 - Búseta allra þeirra sem hafa fengið þjónustu teymisins

Myndir 1-2 gefa upplýsingar um helstu ástæður fyrir því að óskað er eftir þjónustu teymisins og hvaða þjónustu teymið veitir. Mynd 3 sýnir hvort að aðkoma teymisins að málum einstaklinga sé bein eða óbein, skammtíma eða langtíma. Bein aðkoma telst þegar aðili í teyminu hefur bein samskipti við einstaklinginn sem að málinu kemur en óbein ef um ráðgjöf er að ræða. Skammtíma aðkoma er talin vera þegar málum er fylgt eftir skemur en í 3 mánuði og langtíma aðkoma telst ef þeim er fylgt eftir lengur en 3 mánuði. Á

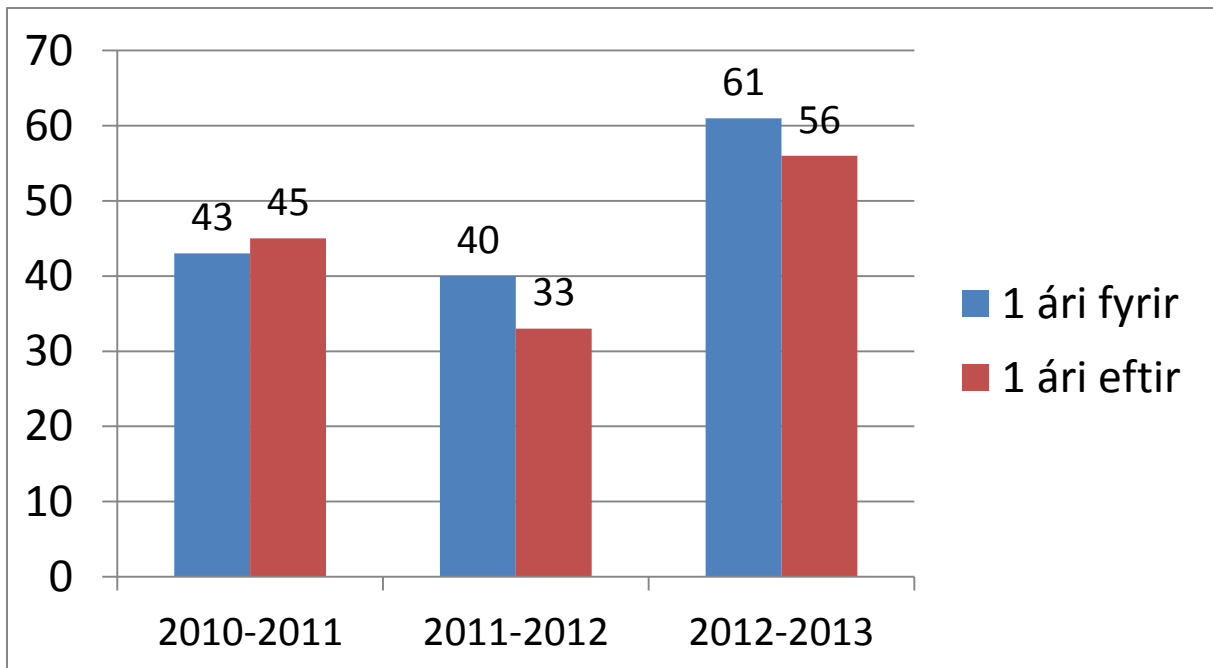
mynd 4 má sjá skiptingu geðgreininga þeirra einstaklinga sem hafa þegið þjónustu teymisins á árinu. Á mynd 5 má sjá hvernig beiðnirnar skiptast eftir kjörnum frá þjónustumiðstöðvum. Á mynd 6 má sjá hvernig beiðnir utan búsetukjarna skiptast eftir hverfum og á mynd 7 hvernig þær skiptast eftir búsetu allra einstaklinganna eftir hverfum.



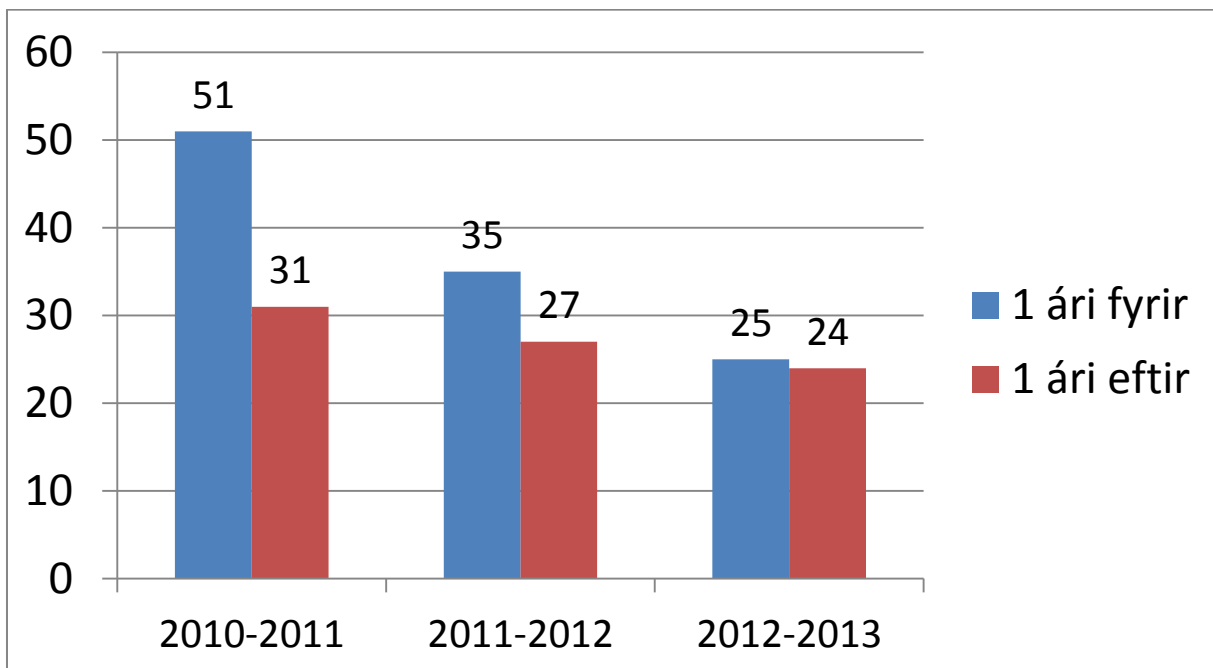
Mynd 8 - Fjöldi einstaklinga/innlagna/meðallegudaga 1 ári fyrir og eftir aðkomu teymisins á tímabilinu mars 2012 – mars 2013

Á mynd 8 má sjá að af þeim einstaklingum sem teymið þjónustaði á tímabilinu mars 2012 til mars 2013 þá voru 24 einstaklingar lagðir inn einu ári fyrir aðkomu teymisins en 20 einstaklingar einu ári eftir aðkomu teymisins. Af þessu má sjá að færri einstaklingar lögðust inn eftir aðkomu teymisins. Á sömu mynd má sjá að innlögnum fyrir þennan hóp fækkaði einnig, en innlagnir voru 61 einu ári fyrir aðkomu teymisins en 56 einu ári eftir aðkomu teymisins. Jafnframt má sjá að fjöldi meðallegudaga fækkaði en þeir voru 25 einu ári fyrir aðkomu teymisins en 24 einu ári eftir aðkomu teymisins.

Frá því að teymið hóf starfsemi 2010 þá hefur gögnum verið safnað um fjölda innlagna og meðallegudaga þeirra einstaklinga sem teymið hefur þjónustað. Þó svo að ekki sé um nákvæmlega sama skjólstaðingahóp að ræða á milli ára þá fylla sömu einstaklingarnir stærsta hluta hópsins á milli ára (72%). Þar af leiðandi er ekki hægt að gera beinan samanburð á fjölda innlagna og meðallegudaga á milli ára en á mynd 9 og 10 má sjá mögulega þróun sem er að eiga sér stað í þessum hópi.



Mynd 9. Fjöldi innlagna hjá einstaklingum sem teymið hefur þjónustað 1 ári fyrir og eftir aðkomu teymisins síðastliðin 3 ár



Mynd 10. Fjöldi meðallegudaga hjá einstaklingum sem teymið hefur þjónustað 1 ári fyrir og eftir aðkomu teymisins síðastliðin 3 ár

Á myndunum má sjá að niðurstöður benda til að fjöldi innlagna hafi vaxið á þessum árum en fjöldi meðallegudaga hafi fækkað.

## 8. Umræða:

Eins og kom fram í upphafi skýrslunnar þá eru markmið teymisins meðal annars að draga úr komum á geðdeildir og stytta innlagnartíma. Niðurstöður á tímabilinu mars 2012 – mars 2013 virðast benda til að aðkoma teymisins skili sér að einhverju leyti í færri innlögnum og meðallegudögum. Hins vegar er ekki mikill munur þar á, sérstaklega á meðallegudögum.

Ef litið er til mögulegrar þróunar á milli ára hjá þessum skjólstaðingahópi þá má sjá heilmikla breytingu á bæði fjölda innlagna og meðallegudaga. Nú þegar reynsla er komin á starfsemi teymisins þá þykir ólíklegt að aðkoma teymisins komi til með að fækka innlögnum hjá þessum hópi sökum eðli þeirrar veikinda sem hann er að kljást við. Því kemur það ekki á óvart að innlögnum hefur ekki fækkað meira. Möguleg skýring á vaxandi fjölda innlagna á árunum 2012-2013 má rekja til vaxandi fjölda beiðna sem teymið fær en þær voru 83 á árunum 2010-2011, 54 á árunum 2011-2012 og 100 á árunum 2012-2013. Einnig má geta sér til um að nú þegar starfsmenn búsetukjarna þekkja betur til verklags teymisins þá hafi þeir oftast samband við teymið þegar íbúar veikjast. Talið er raunhæfara að með aðkomu teymisins sé hægt að fækka meðallegudögum. Með aukinni fræðslu til starfsmanna, að gripið sé fyrir inn í veikindaferlið, að teymið sé virkur tengiliður við geðdeildir í innlagnarferlinu og aukinni samvinnu milli kerfa varðandi eftirfylgd íbúa, fækki þannig legudögum.

Teymið leggur jafnframt áherslu á að auka lífsgæði íbúa og færni til þess að takast á við daglegt líf. Lífsgæðakvarðinn MANSA (Manchester Short Assessment of Quality of Life; Oliver et al., 1996), hefur verið notaður í Bretlandi fyrir einstaklinga með alvarlegar geðraskanir. Hann hefur verið þýddur á íslensku og verður notaður í framtíðinni til að meta breytingar á lífsgæðum þeirra sem teymið þjónustar. Jafnframt verður Psychlops (Psychological Outcome Profiles questionnaire: Department of General Practice and Primary Care, King's College London, 2009) spurningalistinn notaður til að meta breytingar á líðan þessara einstaklinga.

Teymið hefur einnig að leiðarljósi að auka samfellu í þjónustu milli kerfanna tveggja. Ekki liggja niðurstöður fyrir um árangur á þeim þætti aðrar en að teymið hlaut Hvatningarverðlaun Velferðarsviðs 2013. Þar kom fram að mikil ánægja er með störf og viðbrögð teymisins hvort sem er í þjónustu við íbúa, sem ráðgjafar við starfsfólk eða sem mikilvægur tengiliður milli Geðsviðs og Velferðarsviðs.

## 9. Vangaveltur um þróun eftir starfsárið 2013:

Í raun má segja að vangaveltur teymisins séu að miklu leyti þær sömu og í lok árs 2012. Það er að segja að halda áfram að leggja áherslu á að auka samfellu í þjónustu og brúa bilið milli þessara tveggja kerfa enn frekar.

Fyrirhugað er að leggja meiri og markvissari fagvinnu í geðendurhæfinguna að Sóleyjargötu og Gunnarsbraut. Auðvelda aðlögun þeirra einstaklinga sem koma af Geðsviði inn á geðendurhæfinguna með aukinni samvinnu. Styrkja þær stöðir sem eru nú til staðar með aukinni fræðslu og sníða hana að þörfum þeirra einstaklinga sem þar eru.

Ennfremur hefur verið áhugi á að auka þekkingu starfsmanna Geðsviðs og Velferðarsviðs á starfsemi sviðanna með ýmsum leiðum. Efla almenna fræðslu fyrir starfsmenn búsetukjarna og auka þekkingu þeirra á veikindum og hjálplegum verklagsreglum til að vinna með einstaklingum með alvarlegar geðraskanir. Aðstoða þá við að finna jafnvægi þess að styðja og stýra í daglegu lífi.

Búsetumál koma iðulega upp í umræðum starfsfólks teymisins. Frá því að Straumhvarfaverkefninu lauk árið 2010 hafa ekki bæst við nýir búsetukjarnar fyrir geðfatlaða en vitað er að nýliðun í hópi þeirra sem hafa það alvarlegar geðraskanir að þeir þurfi mikinn stuðning í daglegu lífi er í kringum 7 einstaklingar á ári í Reykjavík. Hins vegar var sú ákvörðun tekin að Félagsbústaðir keyptu 32 íbúðir í nágrenni við búsetukjarna fyrir geðfatlaða á árunum 2012-2014. Enn sem komið er hafa einungis 12 íbúðir verið keyptar. Verkefnið var þannig hugsað að í forgangi yrðu íbúar úr kjörnum sem gætu flutt í nágrennið og fengið þjónustu þaðan. Ef íbúar í kjarnanum væru ekki tilbúnir til að flytja mætti bjóða fólki sem getur nýtt sér utankjarnaþjónustu og er að bíða eftir búsetu það úrræði.

Eins og staðan var í apríl 2014 þá dvöldu 17 Reykvíkingar á geðdeildum Landspítalans sem ekki var hægt að útskrifa vegna skorts á viðeigandi búsetu. Ljóst er að marka þarf stefnu í búsetumálum geðfatlaðra til framtíðar.

# 1. FYLGISKJAL



Reykjavíkurborg  
Velferðarsvið



Velferðarsvið Reykjavíkurborgar, kt. 530269-7609, Borgartúni 12-14 Reykjavík og Geðsvið Landspítala, kt. 500300-6130 gera með sér svohljóðandi:

## SAMSTARFSSAMNING

### Um rekstur Vettvangsgeðteymis Reykjavíkur

#### 1. grein

#### Gildissvið/ Þjónusta sem samið er um

Vettvangsgeðteymið mun veita geðheilbrigðisþjónustu til íbúa búsetukjarna, búsetuendurhæfingarheimila og annarra sértækra búsetuúrræða á vegum Velferðarsviðs Reykjavíkur. Að auki veitir teymið þjónustu til þeirra notenda Velferðarsviðs sem uppfylla fyrrgreind skilyrði og hafa notið reglubundins og markviss stuðnings starfsfólks endurhæfingardeilda geðsviðs LSH.

Þá mun teymið einnig veita stjórnendum og starfsfólki búsetukjarna, búsetuendurhæfingarheimila og annarra sértækra búsetuúrræða á vegum Velferðarsviðs stuðning, ráðgjöf um fræðslu og ráðgjöf um handleiðslu.

#### 2. grein

#### Markmið

Markmið samnings þessa er að veita þverfaglega og einstaklingsmiðaða geðheilbrigðisþjónustu við fólk með alvarlegrar geðraskanir. Markmiðið er að draga úr komum og /eða að stytta innlagnartíma á geðdeild með góðum stuðningi og eftirfylgd teymisins. Þjónustan miðar að því að tryggja samfelli í þjónustu sem og að auka lífsgæði og færni þeirra til þess að takast á við eigið líf.

#### 3. grein

#### Lagagrundvöllur

Þjónustan sem samið er um grundvallast á XI kafla laga nr. 40/1991 um félagsþjónustu sveitarfélaga, lögum um málefni fatlaðra nr. 59/1992 og lögum um heilbrigðisþjónustu nr. 40/2007.

Í verkefnum þeim sem samstarfssamningur þessi tekur til ber að fylgja mannréttindastefnu Reykjavíkurborgar sem samþykkt var í borgarstjórn þann 16. maí 2006.

#### **4.grein**

### **Markhópur vettvangsgeðteymis**

Markhópurinn kemur úr hópi geðfatlaðra íbúa í sértækum búsetuúrræðum á vegum Velferðarsviðs og hópi geðfatlaðra einstaklinga sem tengjast sértækri búsetu.

#### **5.grein**

### **Umsóknarferli**

Beiðnir um þjónustu skulu sendar til teymisins. Teymisstjóri heldur utan um allar beiðnir og ákvarðanir um veitta þjónustu.

#### **6.grein**

### **Íhlutun og innlagnir**

Í samræmi við samþykkt verklag geta starfsmenn teymisins ákvarðað um íhlutun og úrræði í samvinnu við íbúa, aðstandendur og/eða forstöðumann

Sjá fylgiskjal 1:

Sjá fylgiskjal 2:

#### **7. grein**

### **Framlag samningsaðila**

Velferðarsvið leggur Vettvangsgeðteymi til starfsaðstöðu að Síðumúla 39, þriðju hæð og tvö stöðugildi, þar af teymisstjóra í 100% starfshlutfalli.

Geðsvið LSH leggur til tvö stöðugildi, sem deilast eftir þörfum á milli þess þverfaglega hóps fagfólks sem að teyminu kemur fyrir hönd Geðsviðs.

#### **8.grein**

### **Stýrihópur**

Skipa skal fjögurra manna stýrihóp vegna verkefnisins, þ.e. tvo aðila frá Velferðarsviði Reykjavíkurborgar og tvo aðila frá Geðsviði LSH. Stýrihópurinn ber ábyrgð á framkvæmd verkefnisins og skal fá til samþykktar vinnulag og verkferla. Stýrihópurinn skal fylgjast með nýtingu á þjónustu teymisins, hafa yfirlit yfir þörf fyrir þjónustu þess og annað sem talið er skipta máli. Teymisstjóri fundar með stýrihópnum. Stýrihópurinn fundar 4 sinnum á ári

## **9. grein**

### **Hlutverk teymisstjóra**

Teymistjóri heldur utan um daglegt starf teymisins. Teymistjóri heldur utan um upplýsingagjöf til stýrihóps og ber ábyrgð á eftirfylgni vegna skýrslna, eftirlits og árangurs, sbr. 10. grein.

## **10. grein**

### **Skýrslur, eftirlit og árangur**

Gera skal ársskýrslu um starfsemina þar sem m.a. komi fram fjöldi þeirra sem þjónustu nýtur, upplýsingar um biðlista eftir þjónustu teymisins og fjölda þeirra sem ekki þurfa lengur á þjónustu teymisins að halda. Framangreindar upplýsingar skulu sundurgreindar eftir búsetu, kyni, aldri og eðli þjónustu. Stýrihópur getur látið gera úttekt á starfseminni hvenær sem er á samningstímanum.

## **11. grein**

### **Þagnarskylda, skráning og meðferð upplýsinga**

Varðveita skal með tryggilegum hætti öll gögn er varða persónulega hagi einstaklinga þannig að óviðkomandi aðilar fái þar ekki aðgang. Upplýsingar skulu skráðar og varðveittar í málaskrá Velferðarsviðs og Sögukerfi Geðsviðs LSH. Starfsmenn eru bundnir þagnarskyldu um málefni einstaklinga í samræmi við gildandi lagaákvæði þar að lútandi. Þagnarskylda helst þó svo að samstarfssamningi milli aðila ljúki og einnig ef starfsmenn láta af störfum.

## **12. grein**

### **Breytingar á samningi**

Samstarfssamningi þessum verður ekki breytt nema með skriflegu samkomulagi aðila.

## **13. grein**

### **Framsal til 3ja aðila**

Samningsaðilum er óheimilt að framselja samning þennan til 3ja aðila



**14.grein**  
**Uppsögn**

Gagnkvæmur uppsagnarfrestur sammingsaðila er þrjú mánuðir og skal tilkynna gagnaðila um uppsögn með formlegum hætti. Gert er ráð fyrir að sammingsaðilar vinni saman að því að ljúka samstarfi.

**15. grein**  
**Gildistími**

Samningur þessi gildir frá 6 október 2012 og er ótímabundinn.

Samningur þessi er gerður í tveimur eintökum og heldur hvor aðili sínu eintaki.

Reykjavík, \_\_\_\_\_

f.h. Velferðarsviðs Reykjavíkurborgar

f.h. Geðsviðs LSH

\_\_\_\_\_

\_\_\_\_\_